



巴里坤哈萨克自治县三塘湖镇 国土空间总体规划 (2021-2035年)

草案公示稿

巴里坤哈萨克自治县自然资源局

2025.09

前言

PREFACE

三塘湖镇位于东天山北坡，巴里坤哈萨克自治县（以下称巴里坤县）县城东北部，东经93度33分，北纬44度21分。东与哈密市伊吾县相连，西与大红柳峡乡为邻，南与大河镇接壤，北隔戈壁与蒙古人民共和国相望。镇人民政府驻地距巴里坤县城约80公里。下辖中湖村、上湖村、下湖村、岔哈泉村4个行政村，镇域总面积2416.66平方千米。三塘湖镇是巴里坤县北部的交通枢纽和重要节点，也是天山北坡经济发展的重要节点。

《巴里坤哈萨克自治县三塘湖镇国土空间总体规划（2021--2035年）》是三塘湖镇国土空间发展的指南、可持续发展的空间蓝图，是各类开发保护建设活动的基本依据，是编制详细规划、村庄规划以及相邻地区规划协调的重要依据，是三塘湖镇审批国土空间规划和进行重点区域空间管制、区域重大项目选址的基本遵循。



规划期限与范围

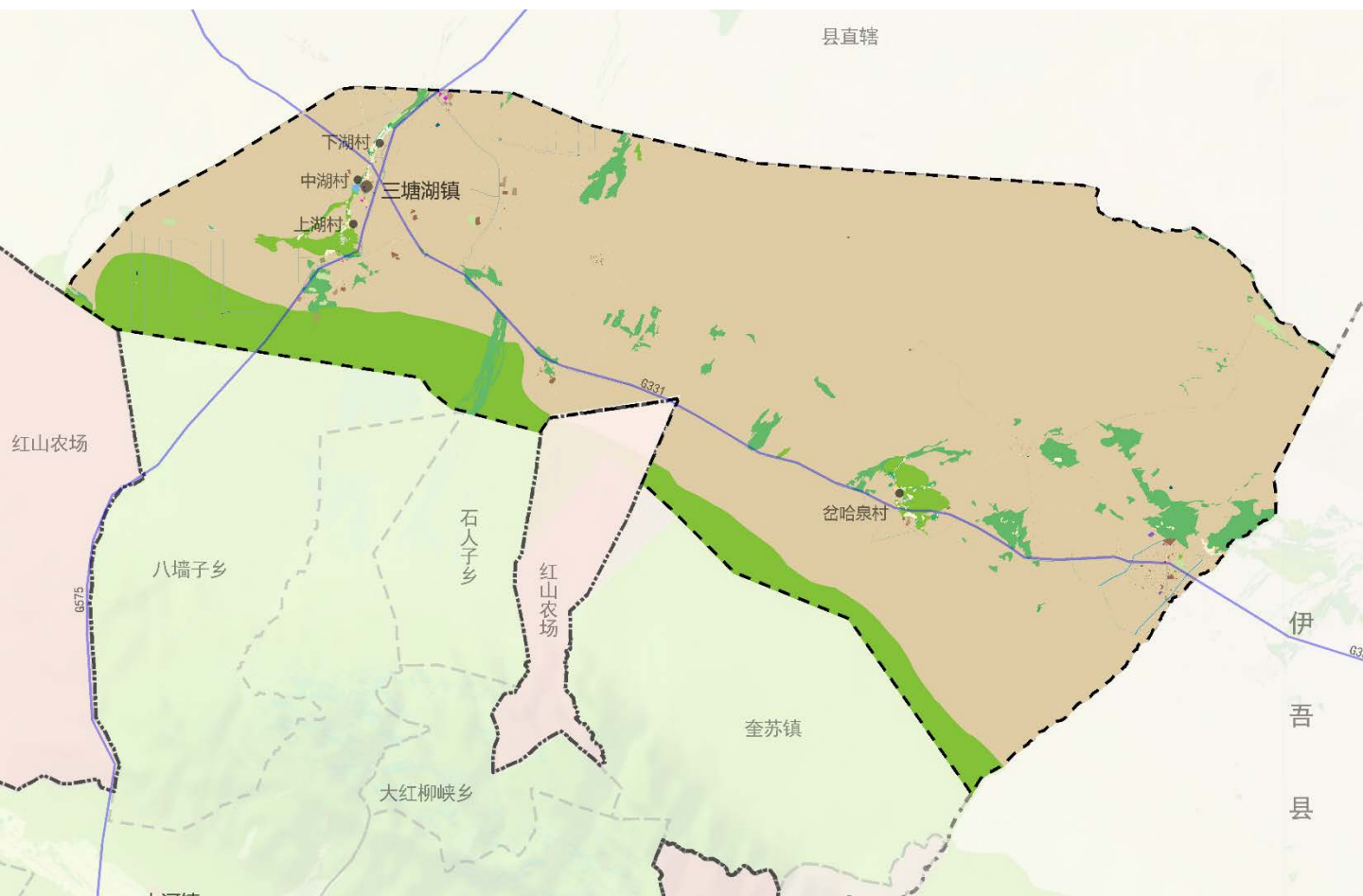
□ 规划期限

本次规划期限为2021年至2035年，其中：近期至2025年，远期至2035年。

□ 规划范围

镇域：规划范围包括三塘湖镇行政辖区内全部国土空间，包含三塘湖镇区、老爷庙口岸区部分区域，中湖村、上湖村、下湖村和岔哈泉村等4个村庄。第三次全国国土调查范围面积2614.66平方公里。

镇区：包含三塘湖镇政府驻地及周围包括城镇开发边界的范围。规划镇区范围面积0.94平方公里。



目录 CONTENTS

01

落实战略使命，确立发展目标愿景

02

划定三区三线，构建国土空间总体格局

03

保障农业空间，促进特色产业发展

04

保护生态空间，筑牢生态安全屏障

05

优化镇村空间，营造宜居品质环境

06

保护历史文化，彰显国土空间特色

07

完善设施网络，提高支撑体系保障能力

08

健全治理机制，提升治理能力水平

01

落实战略使命

确立发展目标愿景

- 指导思想
- 目标愿景
- 乡镇职能
- 区域协同



坚持高质量发展理念

以人民为中心的发展思想

坚持生态优先、集约发展的思想

以习近平新时代中国特色社会主义思想为指导，全面贯彻党的二十大精神，深刻领会中国式现代化的五个特征。

坚持以人民为中心的发展思想，坚持新发展理念，推动高质量发展，坚持在发展中保护、在保护中发展，统筹发展和安全，提升国土空间资源利用效率，为建设人与自然和谐共生的现代化筑牢根基。承接全国、自治区、哈密市、巴里坤县国土空间规划传导要求，推进与周边区域协同发展，促进三塘湖镇健康可持续发展。



2025年目标

国土空间底线管控全面落地，水林田草沙管控基本落实，国土空间格局得到优化。农牧业空间得到优化，现代农业生产布局更加合理；生态空间修复体系建立，落实造林绿化空间，生态环境治理成效显著。产镇融合度显著提升，充满活力的城乡发展格局基本奠定，乡村地区村庄建设与整治稳步推进，基础设施和公共服务设施逐步提升，人居环境全面改善；**国土空间的保护、利用、治理和修复水平明显提高。**

2035年目标

国土空间治理体系和治理能力实现现代化；城乡互补、区域互通、三生互动、山水林田湖有机融合的国土空间“生命共同体”格局全面形成，生态环境进入自然良性循环；传统文化与现代文化交相呼应、繁荣发展；工业研学和能源产业引领发展；城市功能完备，交通网络便捷高效，现代化基础设施系统完备。**建成哈密北部能矿产业名镇，北疆区域重要的能源保障重镇。**

2050年目标

基本实现国土空间治理体系和治理能力现代化，形成生产空间集约高效、生活空间宜居适度、生态空间安全稳定，开放高效、魅力品质的国土空间格局，**全面建成富强民主文明和谐美丽的现代化强镇。**



承接巴里坤县国土空间总体规划对三塘湖镇的总体定位、主要职能分工和管控要求，综合考虑三塘湖镇发展基础、面临的问题、区域竞争合作格局、发展趋势等因素，提出三塘湖镇发展定位。落实国家能源基地战略，依托三塘湖镇人文、资源和地缘优势，深入挖掘文旅资源，保护维育生态环境，加快建设富裕、文明、和谐、宜居的三塘湖。



自治区重点区域协同

三塘湖镇与淖毛湖镇、哈密市以及新疆准东经济技术开发区各产业区之间的紧密合作。重点依托G331、G575等公路，加强与伊吾县、木垒哈萨克自治县、大河镇、淖毛湖镇以及兵团第十三师红山农场等的区域连接，强化准东与哈密北两大能源富集区的区域连接。

县域协同

以资源定发展，突出区域特色职能，强化区域产业分工，协同条湖产业园区、岔哈泉能源小镇以及伊吾县淖毛湖镇等周边乡镇共同推进产业协同发展。打破乡镇行政壁垒，建立区域产业联盟，依托哈密现代能源与化工产业示范区，联动周边乡镇打造哈密北乃至哈密市域产业体系，统一规划产业发展，共享体系发展带来的利益。

兵地协同

加强与兵团第十三师红山农场的融合发展。加强与兵团红山产业园的联系，着力推进新型工业化、农业现代化及乡村振兴方面的协同发展。联合推进岔哈泉能源小镇与红山产业园联合融合发展，共享交通资源，建立区域工业发展、物流运输新高地；以打造哈密北能源发展单元为核心，主动对接兵团第十三师红山农场红山产业园，促进形成多样化产业集群下的协同发展。



02 落实重要控制线 构建国土空间总体格局

- 落实重要控制线
- 优化开发保护总体格局



永久基本农田

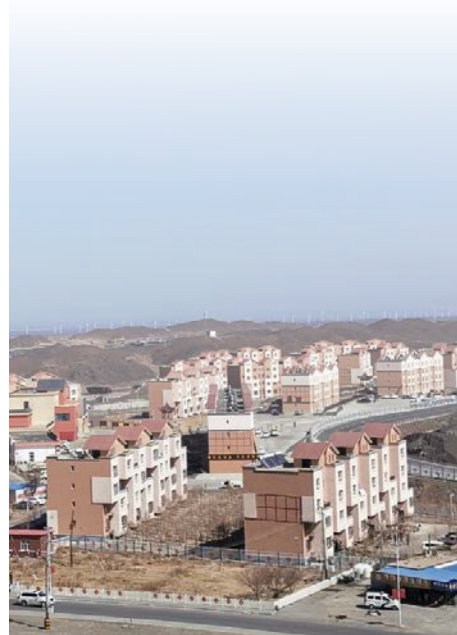
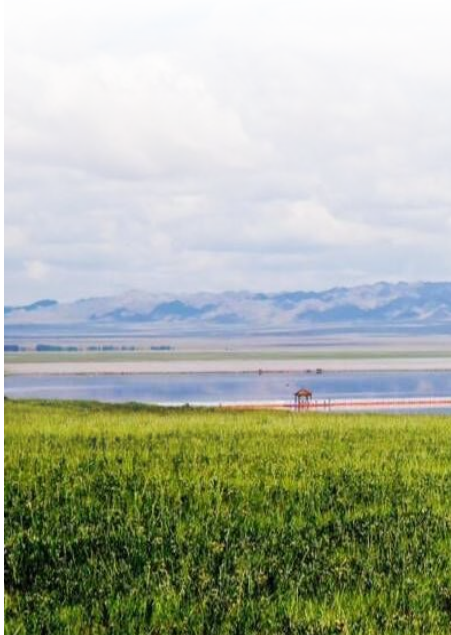
基于应划尽划、应保尽保的原则，全面落实最严格的耕地保护制度，保质保量优先划定耕地和永久基本农田，将符合条件的耕地全部纳入耕地保护目标，将可长期稳定利用的耕地优先划入永久基本农田。

生态保护红线

按照生态保护红线划定要求，保障三塘湖镇生态安全底线，维护生态系统的完整性和连续性，将整合优化后的自然保护、生态功能重要和潜在重要生态价值的生态空间划入生态保护红线。

城镇开发边界

避让自然灾害高风险区域，结合人口变化趋势和存量建设用地状况，合理划定城镇开发边界，管控城镇建设用地总量，引导形成集约紧凑的城镇空间格局。



2.1 落实重要控制线

三塘湖镇国土空间总体规划 (2021-2035年)
Overall Planning of Land Space in Santanghu Township

草案
公示



村庄边界划示

根据巴里坤县国土空间规划指标分配，合理划示三塘湖镇四个行政村村庄建设边界。

历史文化保护线



划定的历史文化保护线是长城烽燧聚集带沿线的六处烽燧。严格执行《中华人民共和国文物保护法》等相关法律法规的管控要求。



洪涝风险控制线

结合灾害防治工程建设进度实时调整风险管控范围，引导各项建设避开灾害风险区。依据《新疆维吾尔自治区水利工程管理和保护办法》，严格落实洪涝风险控制线管控措施。

电力廊道控制线



高压线走廊控制宽度（单杆单回）一般为 ± 1100 千伏宽度为100-120米； ± 800 千伏宽度为90-100米；750千伏宽度为90-110米；220千伏宽度为30-40米；110千伏宽度为20-25米；35千伏电力廊道控制宽度为15-20米，同一廊道的高压线路宜采用同塔双回或同塔四回架设。



交通廊道控制线

南北向交通廊道主要由G575、哈密-巴里坤-老爷庙口岸铁路组成。东西向交通廊道主要由G331、将军庙-淖毛湖铁路、将军庙-淖毛湖铁路增二线组成。

矿产资源保护线



落实以国家战略性矿产及自治区优势矿产为目的划定的国家规划矿区。优先保障其勘查开发，严格矿业权人勘查开采准入条件，鼓励现有矿业权人合作、整合，形成大中型矿山为主体的开发格局，提升资源综合利用水平

构建“三区一带、一轴多点”的国土空间总体格局

□ 三区

生态牧草屏障区、矿产能源发展区、荒漠戈壁生态区

□ 一带

能矿产业发展带

□ 一轴

城镇口岸商贸轴

□ 多点

各类矿产、三塘湖镇区、条湖物流集散区、上湖村、下湖村、岔哈泉倒班宿舍、岔哈泉园区、老爷庙口岸产业加工区、工业综合加工区和三塘湖工业园区水泥粉磨站等组成的多个城镇集中建设区、村庄和产业发展的节点。



03 保障产业空间

促进一二三产融合发展

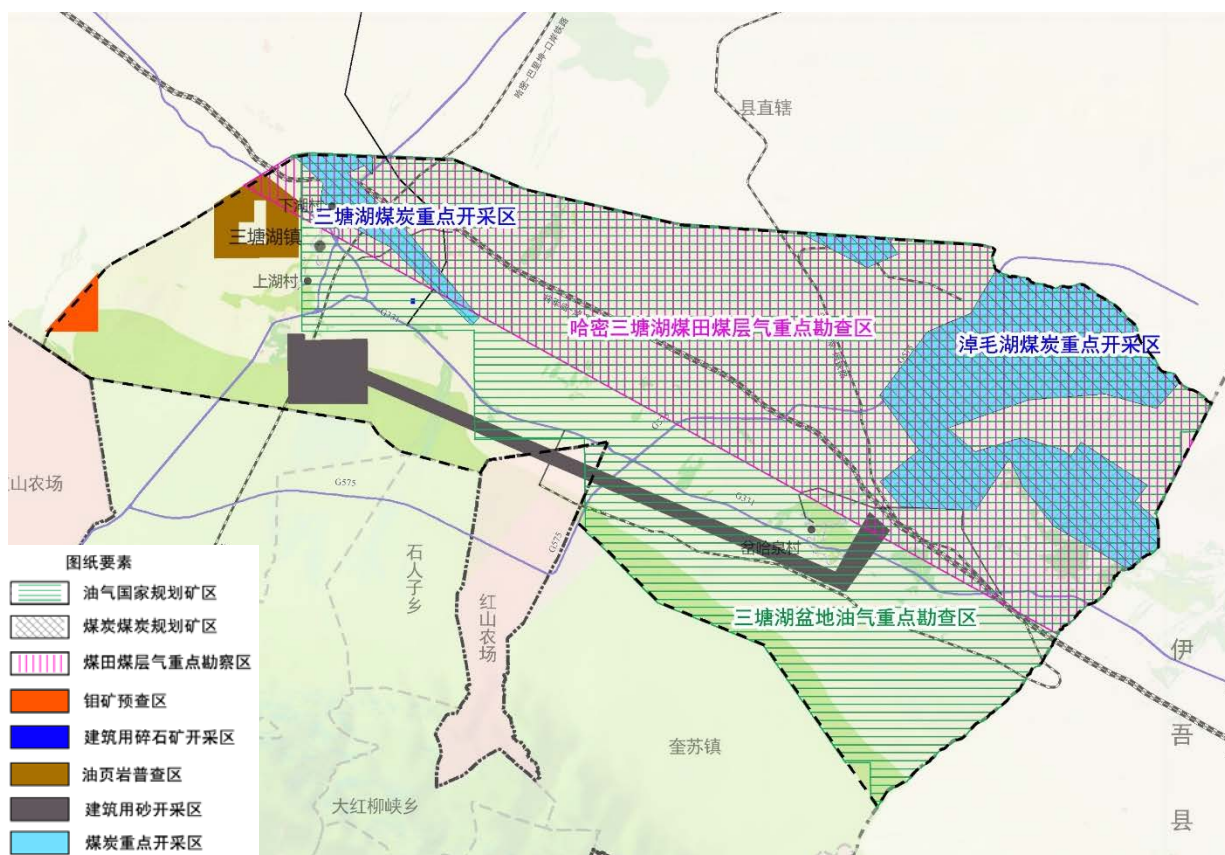
- 优化矿产资源
- 落实最严格的耕地保护制度
- 全面推进乡村振兴



落实巴里坤县级国土空间规划中划示的矿产资源开采保护线。

镇域内共有32处矿产资源，主要包括巴里坤三塘湖煤炭国家规划矿区、哈密三塘湖煤田煤层气重点勘查区、三塘湖盆地油气国家规划矿区等。

- 两处煤炭开采区
- 一处煤层气重点勘察
- 一处油气重点勘察



3.2 落实最严格的耕地保护制度

三塘湖镇国土空间总体规划 (2021-2035年)
Overall Planning of Land Space in Santanghu Township

草案
公示

□ 落实面积:

全镇耕地保有量不少于6768.97亩，永久基本农田不少于2955.97亩。

□ 保护策略:

严格保护：严格保护永久基本农田，保护永久基本农田储备区和一般耕地，提高生产效率，强化土地执法监管，严肃查处违法违规占用行为。

提质改善：优先在永久基本农田上开展高标准农田建设，提高永久基本农田质量。确保耕地数量有增加、质量有提升。

退地还耕：腾退产业用地、闲置建设用地。在耕种条件允许情况下优先复耕，不断提升耕地面积。

完善制度：健全和完善耕地生态补偿制度，将耕地和永久基本农田保护工作纳入政府考核。



明确差异化特色发展的村庄发展思路

- **上湖村、下湖村：**特色保护型村庄，保留村庄原始风貌和体现村庄辣椒种植晾晒的特色风貌，借助外来人口优势找寻发展三产出路。
- **中湖村：**融合镇区发展。
- **岔哈泉村：**结合岔哈泉能源小镇建设，对旧村腾退复垦，集聚发展。同时结合岔哈泉村境内胡杨林生态资源，发展村庄生态旅游，结合能源小镇建设，重点发展服务业。

促进一二三产融合发展



04

保护生态空间

筑牢生态安全屏障

- 提升自然资源保护水平
- 实施生态保护修复



强化自然资源保护利用



林地资源保护与利用

明确林地资源保护目标，开展造林绿化工程，推进老化退化农田防护林、更新农田防护林、城镇防护林、村庄绿化美化绿色通道建设。



水资源保护与利用

加强水资源开发利用控制红线管理，严格实行用水总量控制。严格控制取用水量、万元GDP用水量、农田灌溉水利用系数等指标保障三塘湖镇水生态安全。



草地资源保护与利用

落实草地资源保护目标，草地质量及稳定性显著增强，生态服务功能明显提高。改善草地生态质量。



生态价值转换利用

增强林业碳汇功能，高质量打造碳汇林，发挥森林碳汇在抵消减排、减缓气候变化和实现碳中和目标的“低成本、高效率”优势。

重点开展四类态保护修复工程

矿山生态修复

- 推进历史遗留废弃工矿土地整治和生态修复。
- 治理区主要包括工业园区、矿产资源集中开发区及可再生能源集中开发区等。



水环境生态修复

- 减缓湿地面积萎缩，逐步恢复湿地生态功能。
- 开展镇域内河流、湖泊生态修复工程。
- 加强水库湿地的保护。



森林与草原生态修复

- 开展生态修复造林和植被恢复治理。加强主要山体植被保护，推进道路防护林带建设。
- 加强草畜平衡管理，缓解天然草原压力。



水土保持与沙漠化防治

- 强化水源区水源涵养和水土保持。
- 推进沙化土地封禁保护区的管控力度，减少人类活动影响。



05

优化城镇空间

营造宜居品质环境

- 优化镇村空间格局
- 优化镇区空间布局



构建“一核，多点”的城镇空间格局

- **一核**：镇村融合发展核，包含三塘湖镇区及中湖村。
- **多点**：上湖村、下湖村、岔哈泉村、牛圈湖片组、老爷庙老口岸加工区、工业综合加工区和三塘湖工业园区水泥粉磨站等。
- **落实巴里坤县域村庄分类规划，村庄类型分为：**

岔哈泉村为聚提升类村庄，发展潜力较大、设施配置较为完善、综合服务能力较强。重点强化产业发展，改造提升基础设施；上湖村、中湖村、下湖村为城郊融合类村庄，紧邻镇区，具备成为镇区扩展区的优势，具有向城镇转型的条件。重点推动城乡一体化建设。

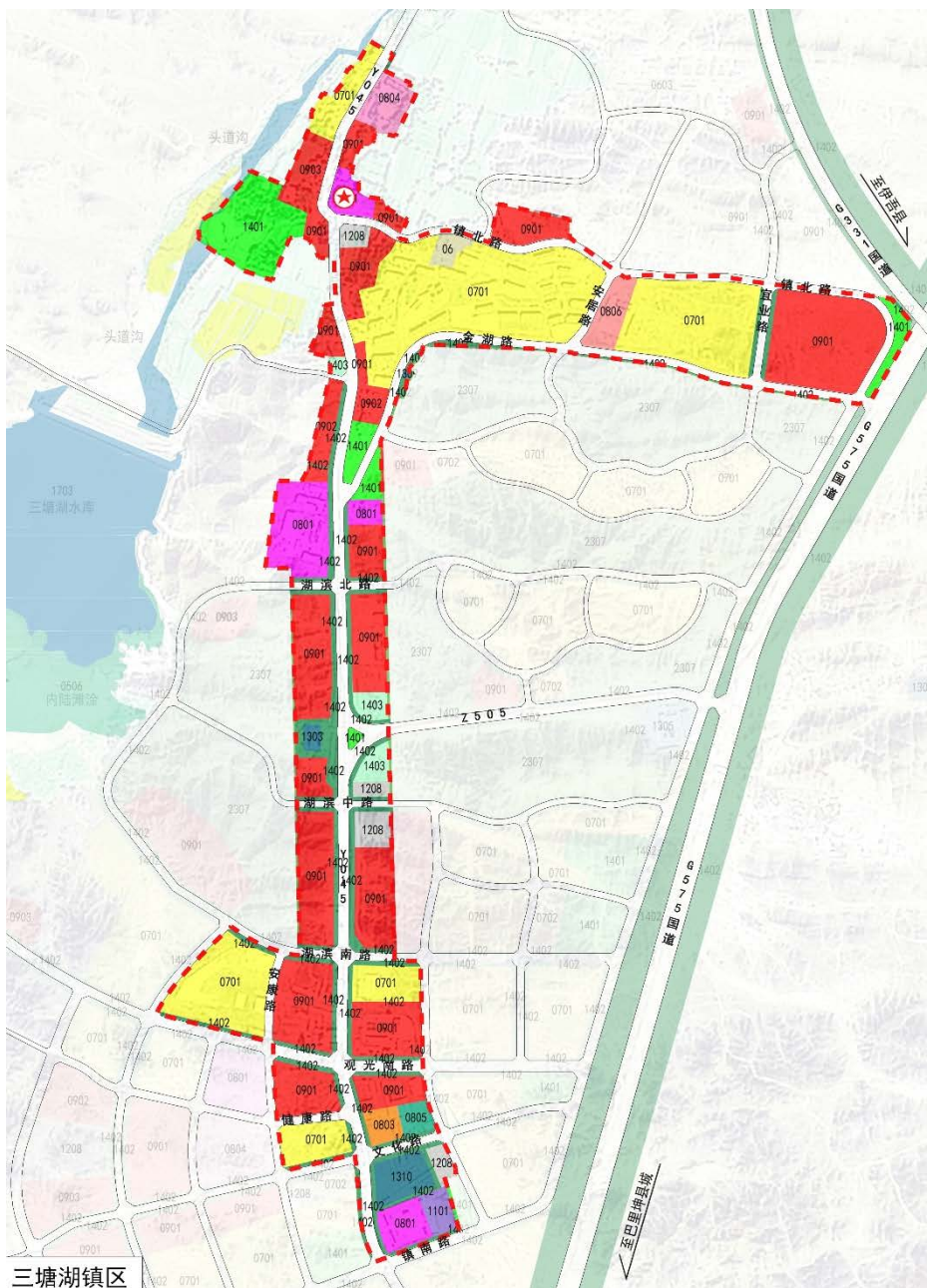


打造分区明确、功能集聚、设施共享的镇区

强调轴线，整体发展

适当增绿，关注生态

延续文脉，传承记忆



06

保护历史文化

彰显国土空间特色

- 保护历史文化资源
- 构建镇域景观风貌格局



构建镇域景观风貌格局



现代城镇风貌片区

北部片区更新单元以旧住区改造为重点；中部片区更新单元重点推进现有商业的有效利用；南部片区更新单元重点挖掘现代工业城镇为主，以升级生产生活服务，推动片区有机更新、居住品质提升，补足公共服务和市政设施，建设完整社区。



农牧田园风貌片区

依托现有的田园、民居、水库、荒漠、胡杨等要素，因地制宜优化村庄空间形态，塑造林、田、路、村、屋、水有机结合、相得益彰的美丽乡村风貌。中湖村与三塘湖镇区融合发展，规划重点对上湖村、下湖村和岔哈泉村进行村庄风貌引导。



荒漠戈壁风貌片区

将三塘湖镇东西向G331和南北向G575打造成景观风貌提升和区域防风固沙的生态公路，形成十字防风固沙轴。规划结合三塘湖镇区域位置特点，选取耐旱的乡土生产性植物种植减缓风沙，打造生产性的防风固沙带。通过种植以大果沙棘、沙枣产出经济，种植长枝榆和杨树形成防风固沙屏障。



07 完善设施网络

提高支撑体系保障能力

- 构建服务共享生活圈
- 优化综合交通体系
- 提升市政设施保障能力
- 建设安全韧性乡镇



以提高人民生活水平为目标，按需设置服务功能

构建“镇区社区生活圈”与“乡村社区生活圈”两级生活圈服务体系

城镇社区生活圈

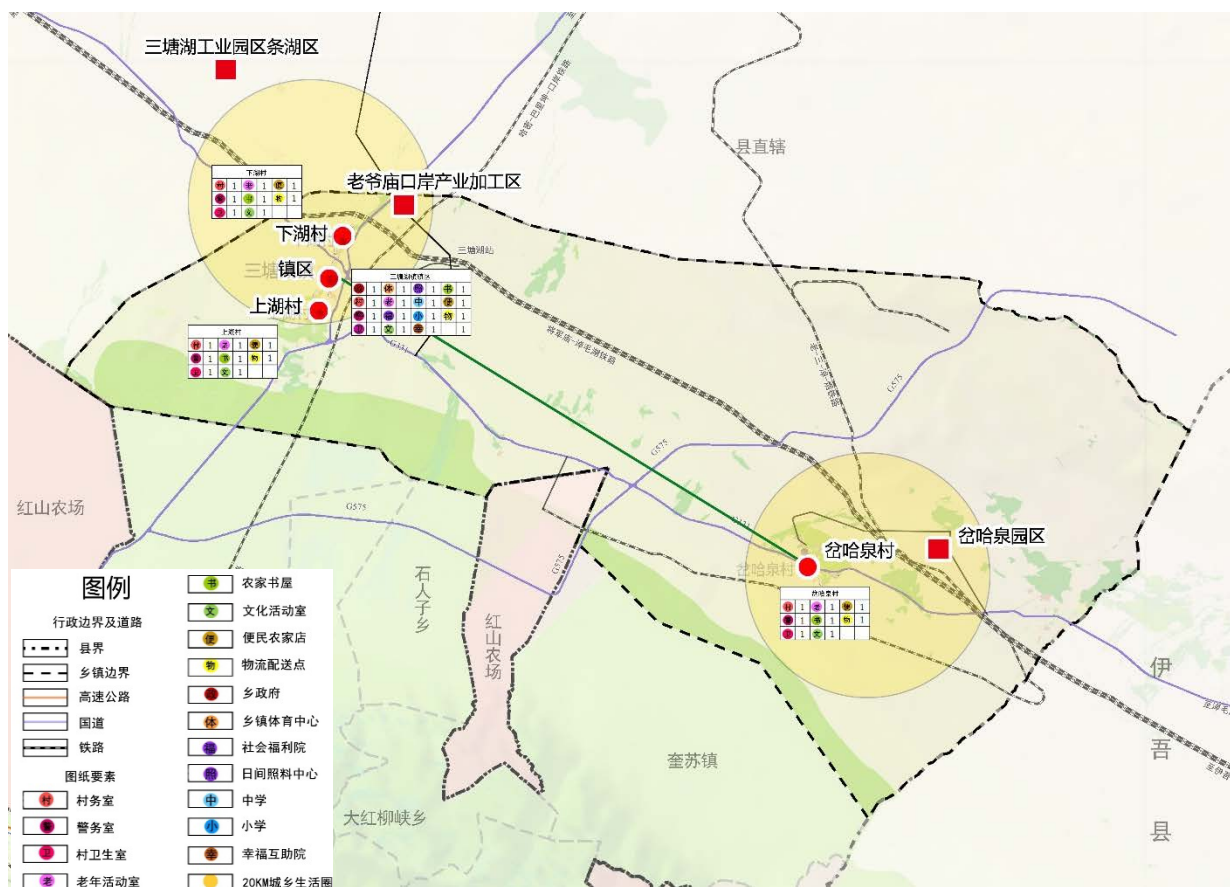


构建“5-10分钟、15分钟”两级，提供以基础保障、品质提升的多元化社区服务。

乡村社区生活圈



构建“镇区、村/组”两级社区生活圈，强化县域与乡村层面对基本公共服务供给的统筹。



构建“两横两纵”全域交通骨架

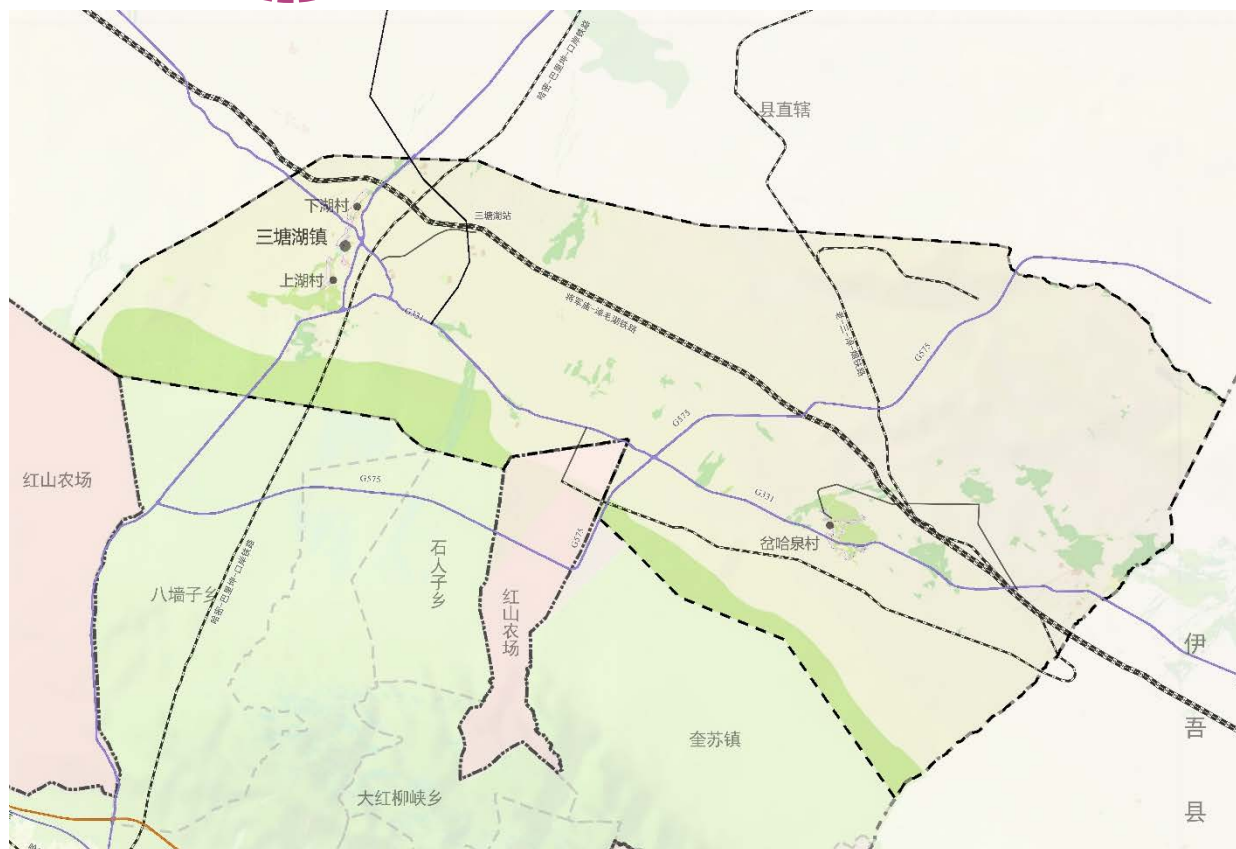
通过铁路（将淖铁路、哈密-老爷庙口岸铁路）、国道、产业道路和对外公路的联系，加强三塘湖对外联系的能力，连通三塘湖全域重要节点。



□ 公路、
G331、G575



□ 铁路
将淖铁路、将淖铁路复线、
哈密-老爷庙口岸铁路



构建安全完备、城乡一体、协同联动的基础设施网



供水工程

不断完善全镇水源供给，不断改善水质与供水质量，选取可靠水源作为全镇的备用水源使用。



雨污水工程

完善城乡污水收集系统，实施镇区雨污不完全分流改造，全面提升生活污水集中收集率，提高再生资源化利用水平，推进海绵城市建设。



供电工程

建设智能坚强安全可靠的电网，满足未来地区能源需求；加快城乡供电设施一体化进程，持续提高供电能力。



燃气工程

规划以天然气作为城乡燃气气源的主要形式，以液化石油气罐为辅满足管道供应外的居民用气需求，实现燃气管道对镇区的全面覆盖。



供热工程

规划镇区供热负荷为5.1万千瓦，扩大镇区锅炉房，村庄近期采用电采暖，有条件村庄在村庄盛行风下风向地势较低处建设集中供热设施。



邮政工程

改善邮政服务，满足多元用户需求。整合现有网点资源，实现邮政服务平台向有潜力的市场转变，提高邮政整体竞争力。



通信工程

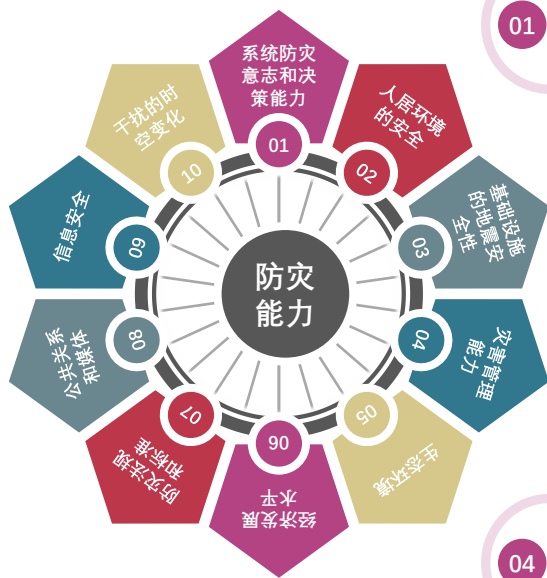
大力发展建设新一代移动通信网，积极推进通信网络统筹规划，满足多家运营企业共建共享的要求，进一步完善覆盖光纤传输网络。



环卫工程

持续推行垃圾分类，完善城乡生活垃圾分类投放收运处置，提升垃圾无害化、减量化、资源化处置水平。

建设完善的生命线系统，全面提升城乡的防灾减灾能力，保障乡镇系统安全



01 冗余性：减少灾害伤亡，能够在灾后提供紧急医疗服务和临时的避难场地，在长期恢复过程中可以满足当地的就业和教育需求。

02 可恢复：降低灾害经济损失，减轻经济活动所受的灾害影响。如房屋和基础设施破坏所形成的财产损失，社会生产与其他经济活动因灾导致的损失。

03 智慧性：政府灾害应急办公室、基础设施系统相关部门、警察局、消防局等在内的机构或部门灾后快速响应，以及开展房屋建筑维修工作、控制基础设施系统连接状态等。

04 鲁棒性：体现城市抵抗外界冲击能力。减轻建筑群和基础设施系统由灾害造成的物理损伤，如交通、能源和通信等系统提供服务的中断。



防洪排涝

镇域采用50年一遇防洪标准设防，规划镇区按20年一遇防洪标准设防，其他地区、沿水地段防洪工程按照10年一遇排涝标准设防。



抗震人防

规划建筑按抗震Ⅶ度设防，重要建筑及基础设施按抗震设防烈度Ⅷ度设防。新建工程必须按国家颁布的《建筑物抗震设计规范》进行抗震设计和建设。



消防安全

规划确保“消防车接到报警5分钟内到达灭火责任区边缘”，规划岔哈泉村新建消防站1处。



防疫应急

增强公共卫生事件应对能力，构建快速反应、智能高效的应急体系，为人民至上、生命至上提供强大支撑。

08

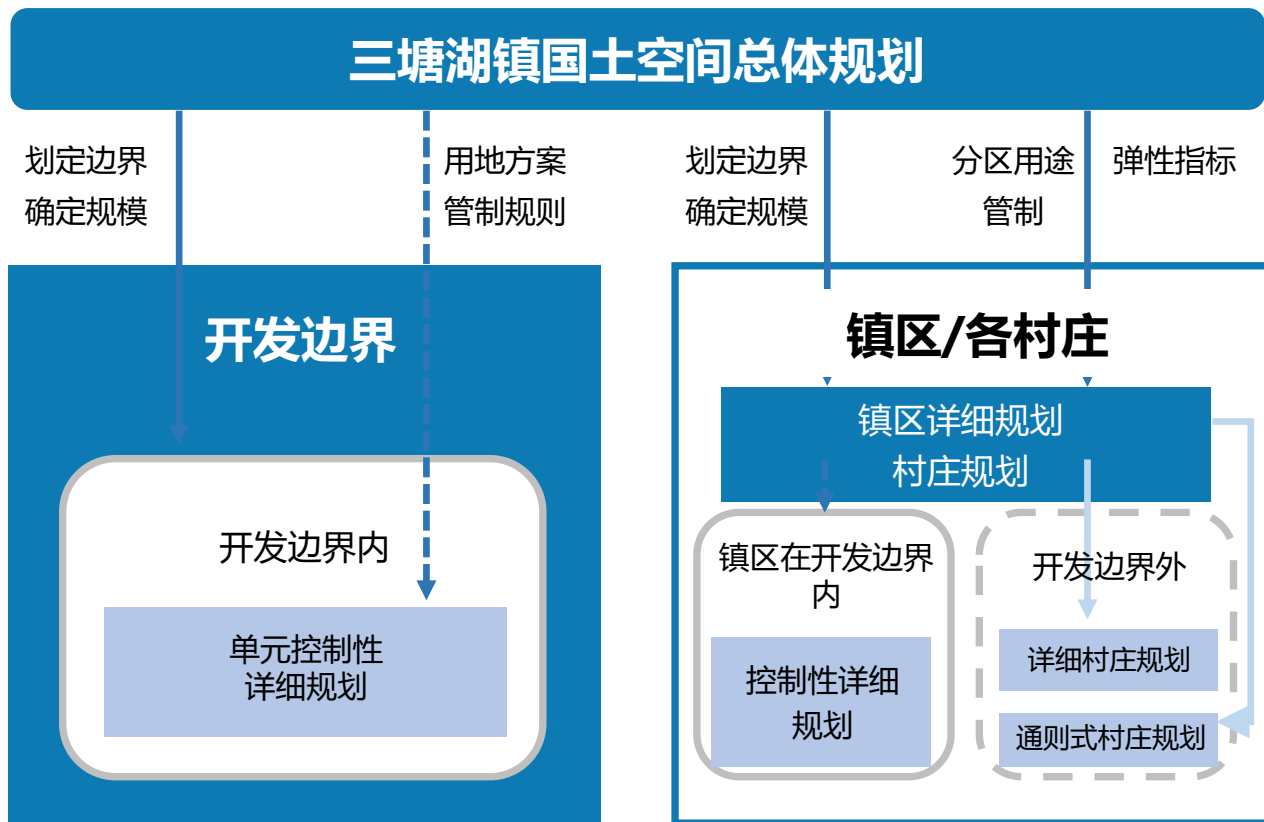
健全治理机制

提升治理能力水平

- 健全规划传导体系
- 完善规划实施保障措施



按照“五级三类”的国土空间规划体系总体构架，本次规划作为乡镇级国土空间总体规划，将作为村庄规划、各类详细规划编制的依据与指引



开发边界内：编制单元详细规划

落实总体规划关于编制单元内空间结构、功能布局、规划分区的管控要求，细化调整用地布局与分类，落实重要的视线通廊、天际线、建筑高度、风貌等空间形态引导要求。

开发边界外：按需编制村庄规划

充分尊重村民意愿，因地制宜推进聚集提升类、特色保护类村庄规划编制工作。部分乡村地区可通过乡级国土空间总体规划或编制“通则式”规划技术管理规定实现乡村地区的规划管理。

1 强化规划实施组织领导

三塘湖镇党委和镇政府履行国土空间规划实施主体责任，自然资源部门负责规划的具体实施。

建立乡国土空间规划委员会制度，发挥组织协调和咨询审查作用，完善规划实施统筹决策机制。



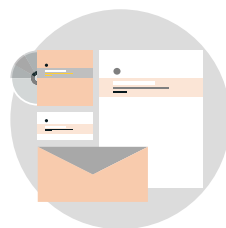
2 建立国土空间用途管制制度

对所有国土空间分区分类实施用途管制，因地制宜明确分区准入、用途转换等管制规则。严格耕地、自然保护区、生态保护红线等特殊区域的用途管制。

3 完善相关配套政策

健全自然资源有偿使用、生态补偿制度，明确完善增减挂钩、增存挂钩、人地挂钩等政策工具。

创新人口、产业、财税、金融等体制机制，构建有利于总规实施的政策体系。



4 加强规划实施监测评估

建立规划实施评估指标体系和“一年一体检，五年一评估”的定期评估制度。

健全规划实施动态监测、评估、预警、考核和动态调整机制。



5 建设“一张图”实施监督信息系统

以自然资源调查监测数据为基础，采用国家统一的测绘基准和测绘系统。

整合相关数据，对国土空间规划数据进行实时更新和动态维护，逐步形成国土空间规划“一张图”。



诚邀社会各界 建言献策

■ 公示时间

时间：

■ 公示渠道

巴里坤哈萨克自治县人民政府网站：<http://www.xjblk.gov.cn>

■ 公示意见提交途径

反馈电话：13649905679

电子邮箱：

邮寄地址：巴里坤哈萨克自治县汉城南街巴里坤县自然资源局

巴里坤哈萨克自治县三塘湖镇人民政府

(请在邮件名称或信封上标注“巴里坤哈萨克自治县国土空间总体规划意见建议”字样)

备注：

1.本公示稿内容仅为阶段性成果，所有数据和内容以最终批复为准。

2.部分图片来源于网络,如有侵权请联系删除。