

巴里坤哈萨克自治县
黄土场开发区国土空间总体规划
(2021-2035年)
草案

黄土场开发区管委会

2025年9月

序言

为贯彻落实党中央、国务院建立“多规合一”国土空间规划体系的重大决策部署，落实国家及地区发展战略，贯彻落实新时期发展理念，积极融入新发展格局，现结合黄土场开发区实际情况，编制了《巴里坤哈萨克自治县黄土场开发区国土空间总体规划（2021-2035年）》（以下简称《规划》）。

《规划》立足黄土场开发区的自然资源、农业资源等比较优势，将黄土场开发区建设成为巴里坤县现代绿色农业示范基地、巴里坤县现代化沙棘种植片区、巴里坤县特色畜牧养殖场区、巴里坤县绿色设施农业种植基地。

为充分反映民意、凝聚共识、汇聚各方智慧，提高规划的科学性和可实施性，现根据有关法律要求，就《规划》予以公示，广泛征询公众意见建议。



概况

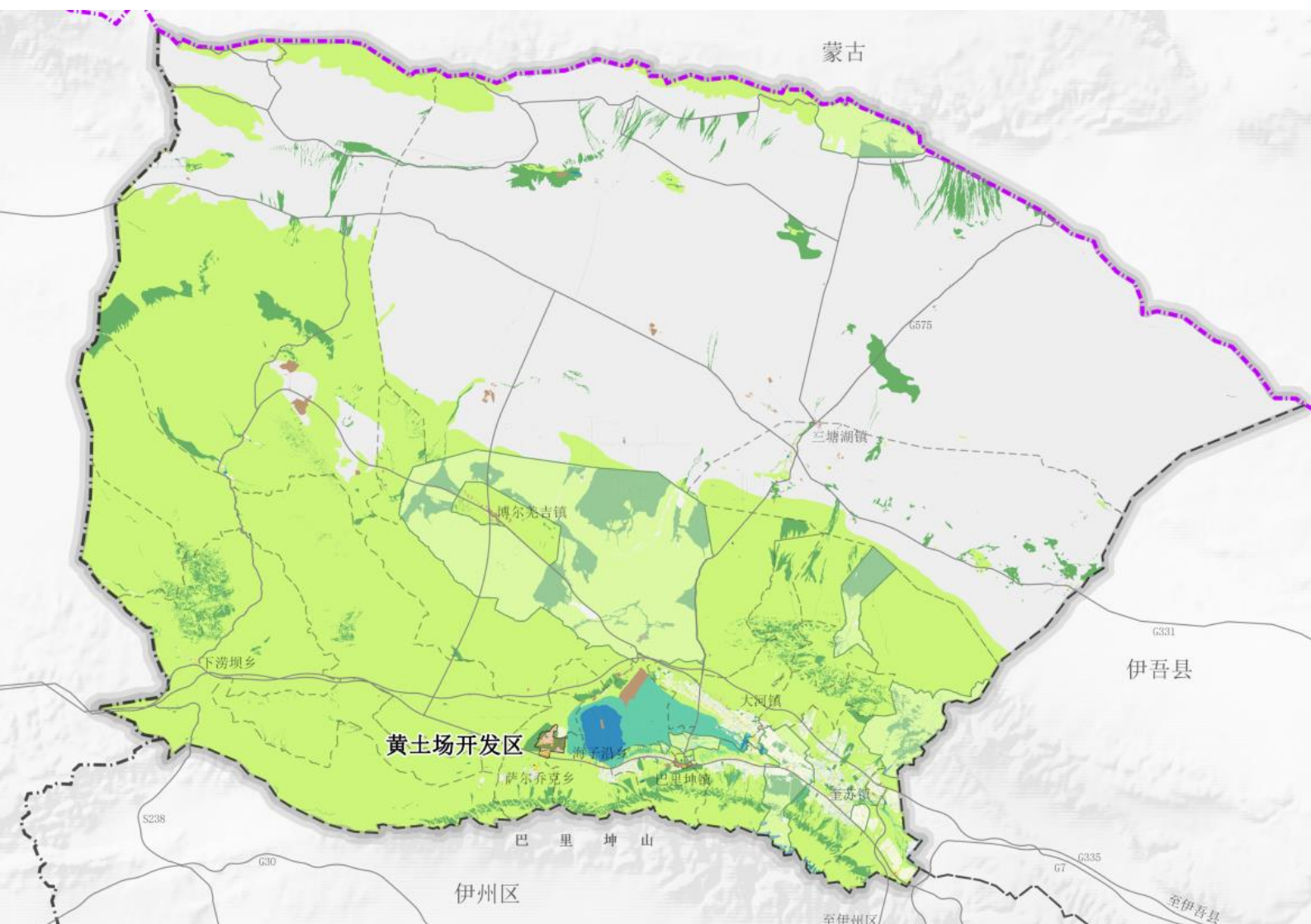
- 黄土场开发区位于巴里坤盆地西部，西为萨尔乔克乡，东为海子沿乡。
- 下辖四个行政村：巴彦德村、黄土场村、阿依娜布拉克村、克依干库都克村。

规划范围

- 乡域范围包括黄土场开发区实际管辖范围。
- 乡驻地规划面积为55.27公顷。

规划期限

- 近期年：2025年
- 目标年：2035年
- 远景展望至2050年



目录

01

目标定位

- 1.1 发展定位
- 1.2 发展目标
- 1.3 发展策略

02

国土空间格局

- 2.1 总体空间格局
- 2.2 生态保护格局
- 2.3 产业发展布局
- 2.4 镇村体系规划

03

资源保护利用

- 3.1 耕地资源保护
- 3.2 生态资源保护

04

综合支撑体系

- 4.1 综合交通规划
- 4.2 公共服务体系
- 4.3 市政基础设施
- 4.4 综合防灾减灾

05

乡驻地规划

- 5.1 空间结构
- 5.2 公共服务设施
- 5.3 道路交通规划

06

规划实施保障

- 6.1 实施保障

01

目标定位

- 1.1 发展定位
- 1.2 发展目标
- 1.3 发展策略

1.1 发展定位

» 发展定位

巴里坤县现代绿色农业示范基地



» 主要职能

培育沙棘林，建设巴里坤县现代沙棘种植片区；
推进人畜分离，打造巴里坤县畜牧养殖场区；
升级果蔬大棚，打造巴里坤县绿色设施农业种植基地。



1.2 发展目标

2025年

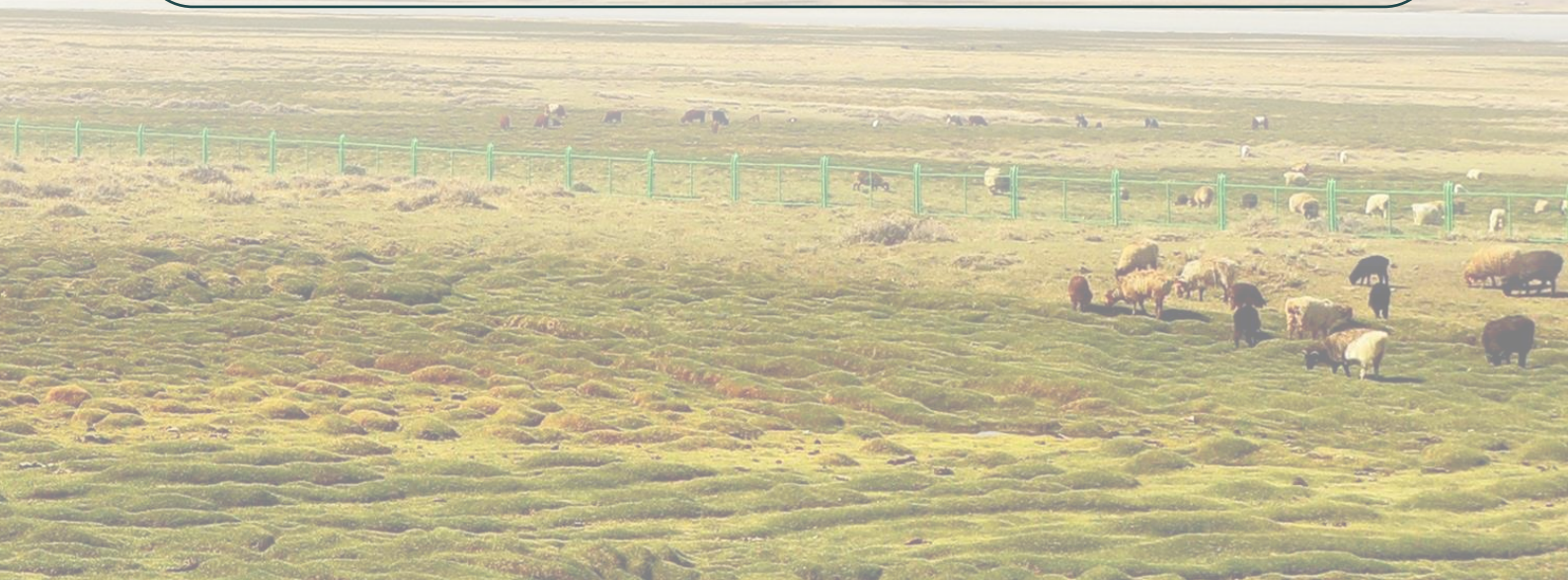
国土空间开发保护格局进一步优化，重要安全底线得到严格落实，农业空间、生态空间、城乡空间功能显著提升。节约集约用地制度、水资源管理制度和生态环境保护制度得到全面落实，逐步推进绿色设施农业种植基地和特色畜牧养殖场区建设。各村公共服务和基础设施保障水平明显改善，人居环境明显提升。

2035年

国土空间保护水平大幅提升。耕地和永久基本农田、生态保护红线等安全底线得到严格落实；耕地质量进一步提升，粮食生产得到有效保障，推动城乡融合发展，有效提升综合交通、市政等基础设施支撑能力，基本实现清洁高效的能源供应，有效提升国土安全韧性，明显增强各类灾害风险的防范能力，充分彰显魅力国土空间，城乡居民生活水平得到全面提升。

2050年

全面建成安全、绿色、开放、协调、可持续的魅力国土空间。乡村产业蓬勃发展，安全韧性全面提升，人居环境大幅提升。建设成为生态环境优美、城乡和谐发展、人民生活幸福、民族团结进步的魅力场区，逐步实现共同富裕



1.3 发展策略

1

加强生态保育

- 针对水体流失风险区域，种植大面积沙棘，逐步培育水源涵养林草、生态混交林、生态景观林，增加黄土场国绿化面积和森林覆盖率。
- 挖掘沙棘药用和营养价值，开发沙棘饮料、沙棘油、沙棘粉、沙棘茶等系列产品，探索生态价值与经济价值的转换黄土场方案，绿水青山就是金山银山的理论在黄土场开发区生动实践。

2

依托本地资源，打造特色产业体系

- 形成一二三产融合的产业体系，开发区主要提升现代化粮食种植、农副产品加工、体验型观光三类型产业，促进产业融合发展。助力打造巴里坤现代绿色农业示范基地的总体定位。
- 依托现有耕地资源分布特征，优化形成现代农业产业布局，发展高标准、规模化的种植和养殖业。整合现有耕地的基础上形成集中连片的种植区域，便于机械化作业。
- 在各村庄周边建设人畜分离养殖小区，规模化养殖，改良繁育技术。
- 依托巴彦德村蔬菜大棚，巩固巴里坤县城“菜篮子”。鼓励围绕农畜产品种养植形成产业链，大力发展绿色生态有机驼奶、肉产品、沙棘饮品、食品加工产业，探索粮食、畜产品精加工发展路径。

3

实施人居环境整治，提升村庄风貌环境

- 严格落实一户一宅，新建、改建扩建的村庄建设应注重与本地文化传统和自然环境相协调，积极推广节能材料，倡导绿色建筑。
- 结合村庄文化、教育、养老、公共活动中心等公共空间和场所，塑造村庄景观节点。充分考虑老人、儿童活动需求，推进村庄无障碍建设。
- 推进村庄“四旁”（村旁、宅旁、路旁、水旁）绿化。推进防护林的更新改造和缺行缺带的补植补造。

02

国土空间格局

- 2.1 总体空间格局
- 2.2 生态保护格局
- 2.3 产业发展布局
- 2.4 镇村体系规划

2.1 总体空间格局

构建“两区一轴、一心三点”的国土空间总体格局

- 两区：现代农业发展区，保障粮食安全，促进特色农牧业发展。一般生态区，突出林草保护、提高生态功能、稳固生态安全。
- 一轴：城镇发展轴，依托烽火台-巴牙台村公路，加强与周边乡镇联系，共同打造城镇与产业发展轴，带动区域协同发展。
- 一心：城镇服务中心，依托巴彦德村，打造黄土场开发区城镇发展的核心。
- 三点：黄土场村等多个村庄居民点。



2.2 生态保护格局

构建“一带、一廊、一区、一点”的生态保护空间

一带

- ▶ 加强河道综合治理，提升黄土场南坝的水源涵养、保持水土、调节气候的功能，提高防御自然灾害、维护生态平衡的能力。

一区

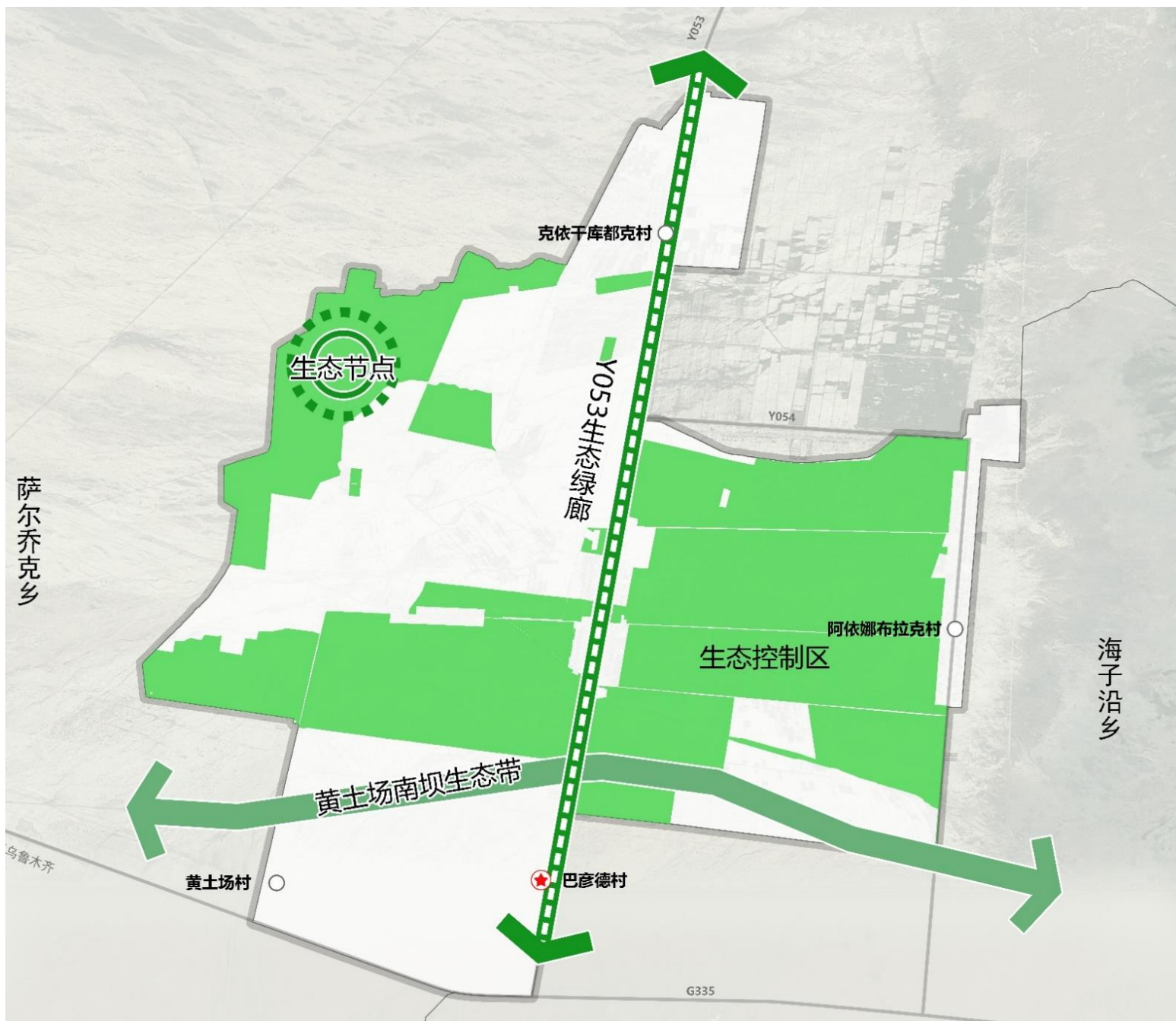
- ▶ 加强生态系统的保护和培育，统筹沙棘等林种布局，重点加强生态公益林的建设，加强对中幼林的抚育。

一廊

- ▶ 依托Y053公路两侧景观带，建设一条涵盖防洪知识宣传、消防健步休闲等功能于一体的生态绿廊。

一点

- ▶ 落实县级规划生态系统保护规划，应加强林地的保护和管理，提高林地质量，合理开发利用林地资源。



2.3 产业发展布局

构建“两园多点”的产业空间

两园

两园：沙棘种植园、粮食种植园

结合优势种植，在北部建设粮食种植园，在中部建设沙棘种植园

多点

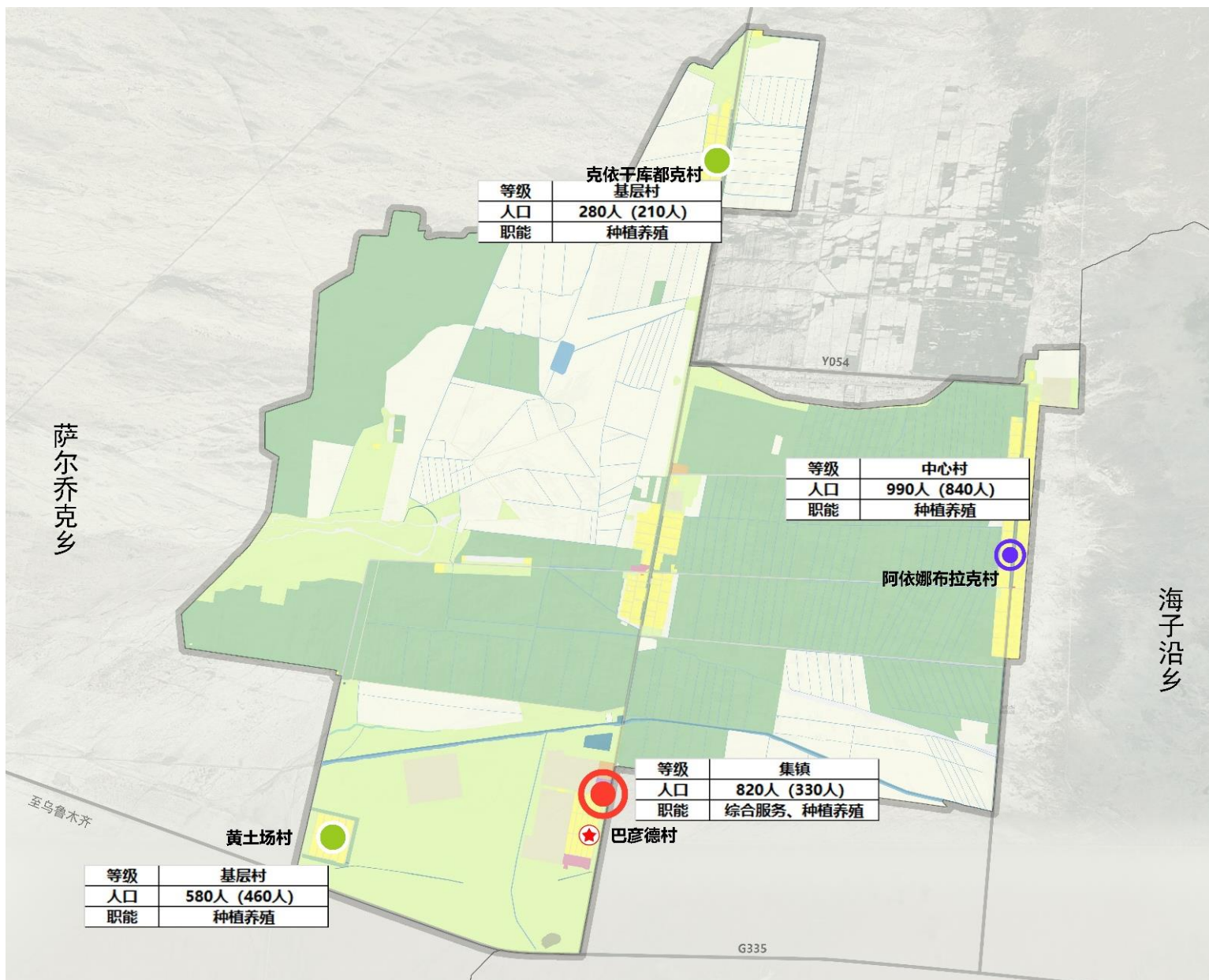
采摘园、农家乐等多类产业节点。打造“一村一品”、“一村多品”“一户一业”生产模式，发展庭院经济，依托牛羊肉、驼奶、饼干、奶制品、沙棘、蔬菜等特色产品，形成蔬菜种植、分拣、包装、冷藏、运输、派送、采摘等产业链，促进乡村旅游。



2.4 镇村体系规划

构建“乡驻地—中心村—基层村”的三级结构

- 1个乡驻地：巴彦德村
- 1个中心村：阿依娜布拉克村
- 2个基层村：黄土场村、克依干库都克村2处农村居民点



03

资源保护利用

3.1 耕地资源保护

3.2 生态资源保护

3.1 耕地资源保护

01

坚持最严格的耕地保护制度

落实最严格的耕地保护制度，以确保粮食安全和生态安全为目标，围绕实现耕地数量、质量、生态“三位一体”保护，增强粮食可持续生产能力，促进耕地可持续利用，确保耕地实有面积基本稳定、质量不下降。

02

严格落实耕地“占补平衡”

严控建设占用耕地，强化用地规模审查，引导各类非农建设尽量不占或少占耕地，特别是永久基本农田。确需占用的，必须按照“以补定占、先补后占、谁占谁补”的原则，补充数量相等、质量相当的耕地。

03

实施耕地“进出平衡”

严格控制优质耕地转为其他农用地，以年度国土变更调查为基础，除国家安排退耕还林还草、自然灾害损毁难以复耕、河湖水面自然扩大造成的耕地永久淹没等特殊情况下，将耕地转为林地、园地、坑塘水面等其他农用地及农业设施建设用地的，需通过将其他农用地整治为耕地等方式，补足同等数量、质量的可以长期稳定利用的耕地，实现区域范围内可以长期稳定利用的耕地不减少。



3. 2 生态资源保护

水资源保护

严格保护黄土场开发区域内防洪堤、泄洪渠等水利基础设施，包括黄土场南坝防洪堤、自流井村防洪堤、黄土场开发区泄洪渠。



森林资源保护



实施国土绿化重点工程，适度开展沿路绿色廊道建设。在Y053、Y054沿线，及黄土场村、巴彦德村、阿依娜布拉克村、克依干库都克村等农村居民点大力拓展造林绿化空间。

草地资源保护

转变传统草原畜牧业生产方式，通过轮牧、休牧等综合措施，减轻草原放牧压力，实现草畜平衡。

加快退化草原植被和土壤恢复，提升草原生态功能和生产功能。



湿地资源保护



推进湿地保护区划定，确保湿地面积不减少。维持湿地自然属性，减少人工干预，禁止向湿地违规排污，保障天然湿地生态需水量，遏制湿地功能退化。

04

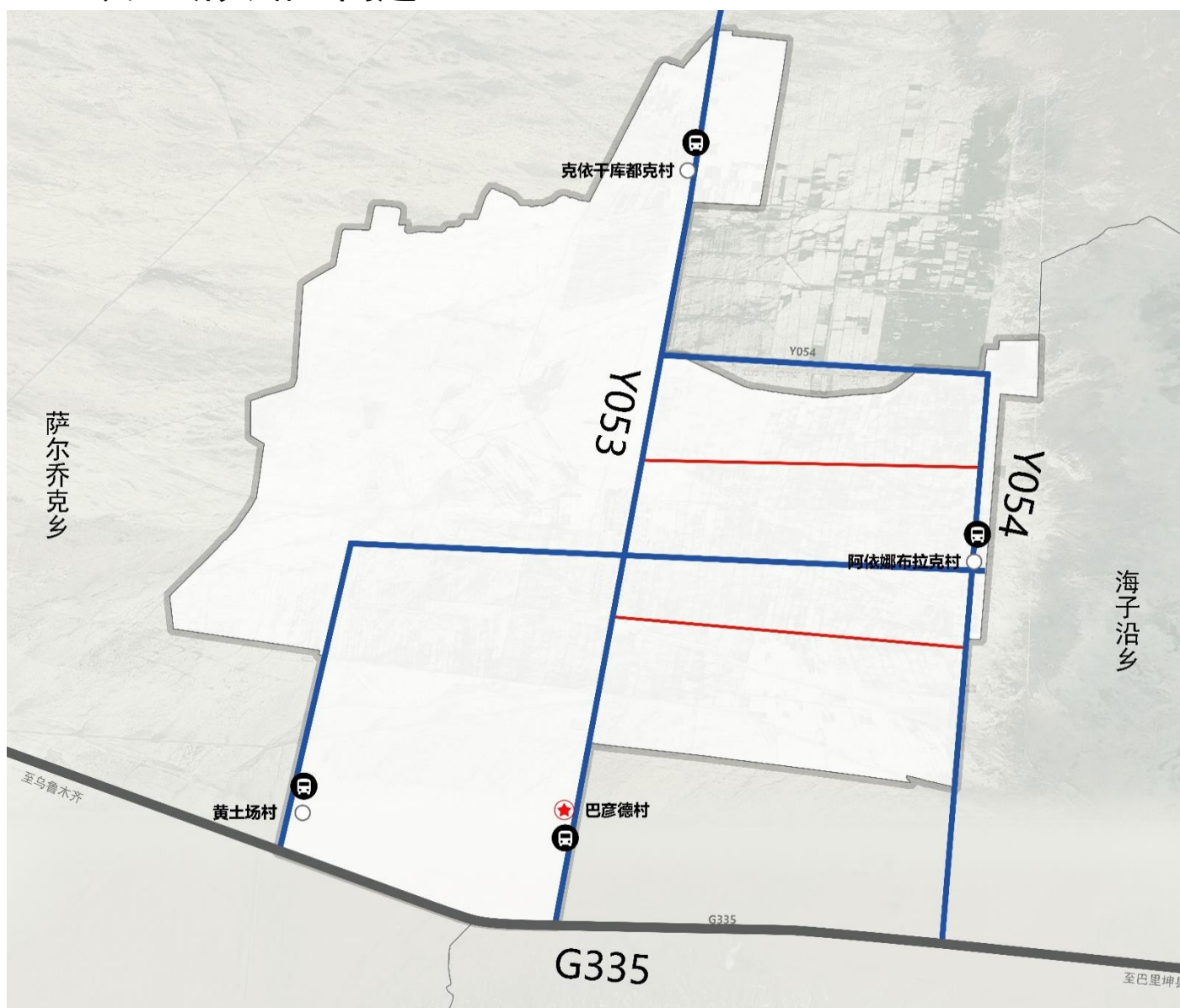
综合支撑体系

- 4.1 综合交通规划
- 4.2 公共服务体系
- 4.3 市政基础设施
- 4.4 综合防灾减灾

4.1 综合交通规划

构建“三横三纵”的交通网络

- **公路：**完善现状交通路网，提升改造旅游公路，优化道路风貌，协同萨尔乔克乡建设旅游公路。打造成旅游景观公路，服务自驾、公交、骑行游客及乡域居民出行。
- **公交站点建设：**在巴彦德村、克依干库都克村、黄土场村、阿依娜布拉克村设置公交停靠站。
- **提升农村道路通行能力：**实施农村道路路面硬化工程，完善农村道路网功能，落实从“村村通”到“户户通”，解决“断头路”问题。



4.2 公共服务体系

补足设施短板，构建乡镇-村两级公共服务体系



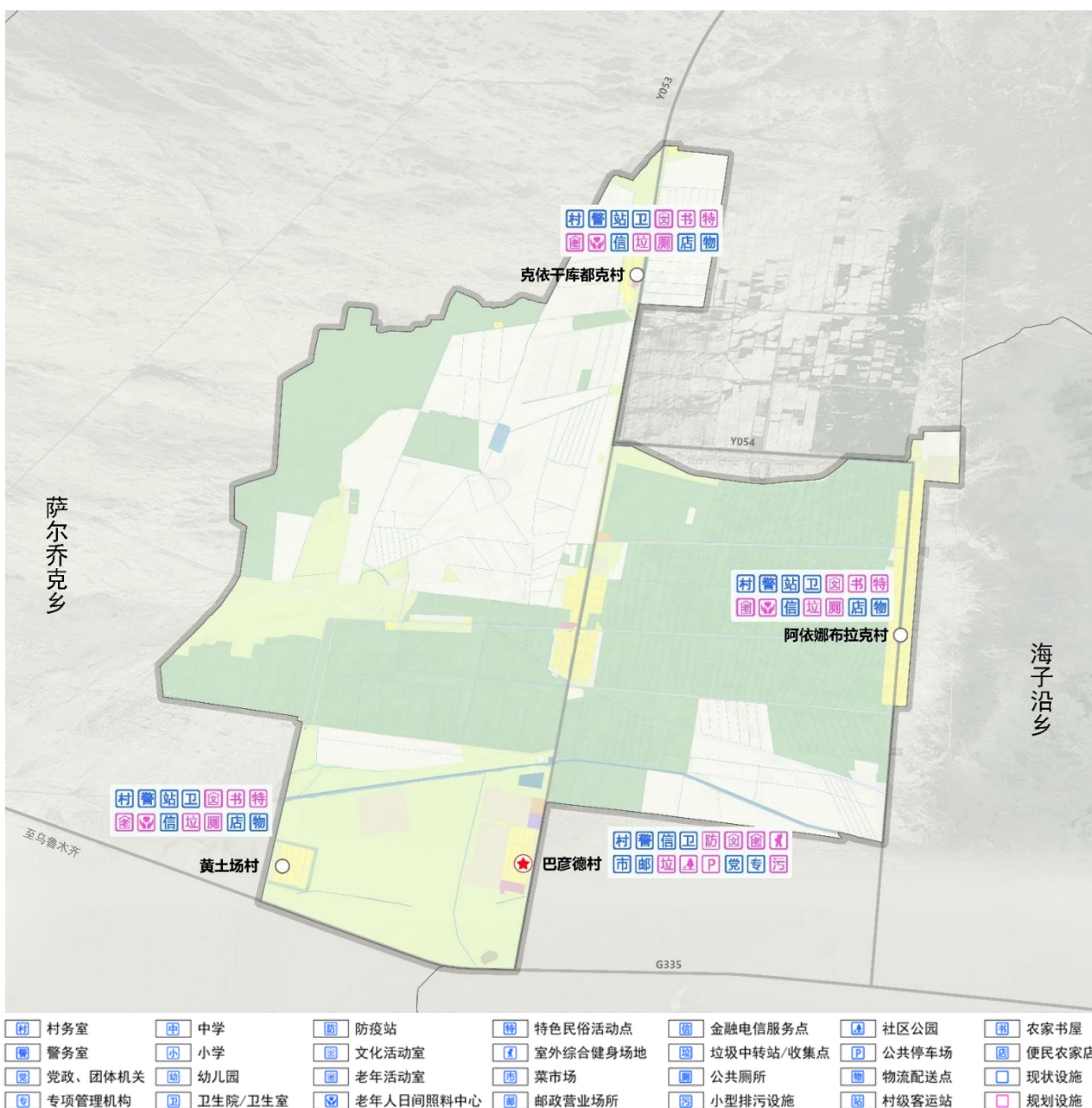
乡镇级公共服务设施

依托乡驻地统筹布局配置行政管理、医疗、文化、体育、养老等方面的公共服务设施，加强为农服务功能，兼顾对村庄的延伸服务。



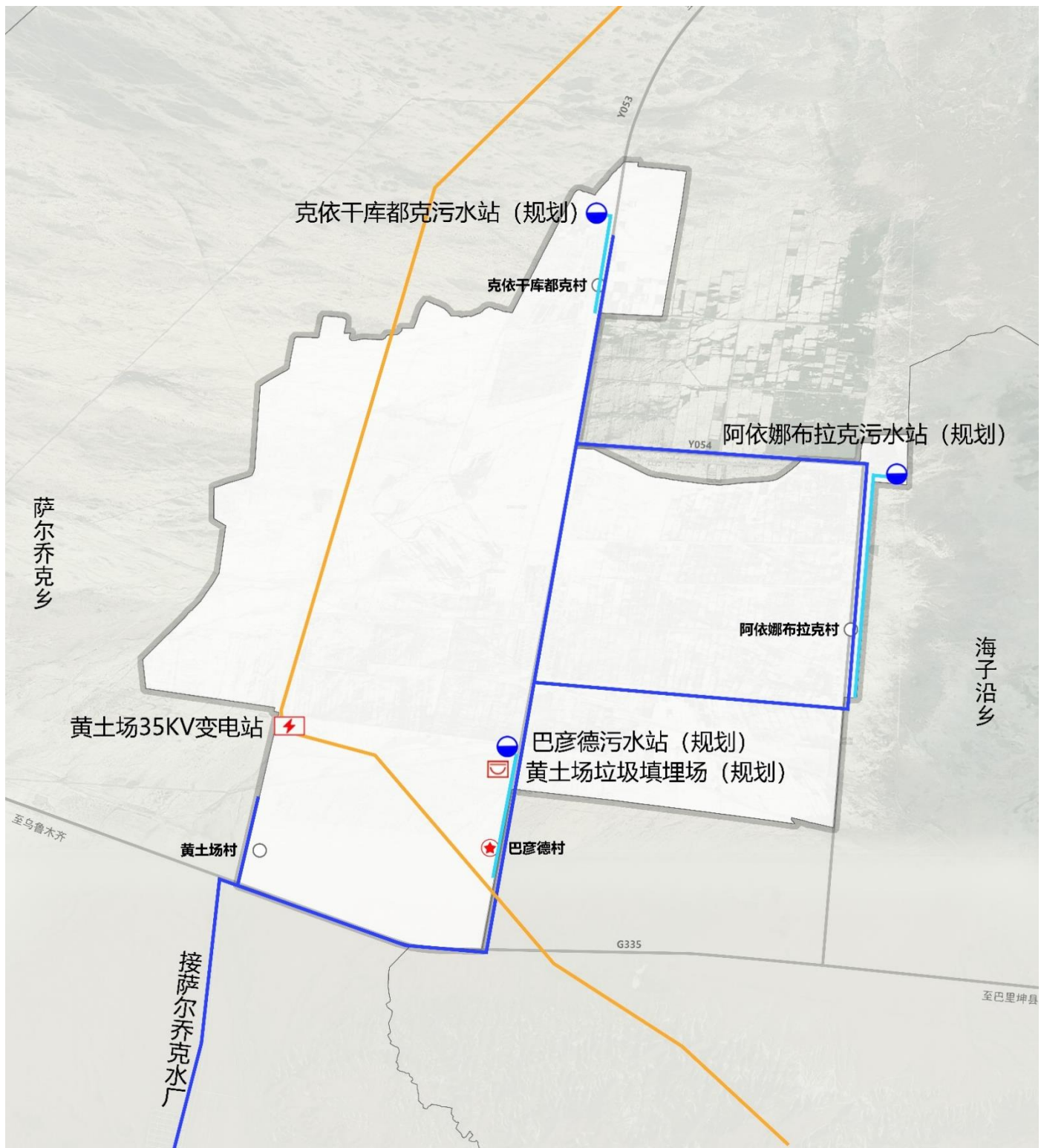
村级公共服务设施

在保留提升现状公共服务设施的基础上，重点补足短缺的为老服务、文化、体育健身等设施，实现生产生活设施的便利化。



4.3 市政基础设施

落位县级重大基础设施廊道，健全黄土场开发区市政基础设施体系，优化乡域市政基础设施格局，加快推进市政基础设施保障工程，统筹给水、排水、电力、电信、供热、燃气、环卫等各类设施建设。



05

乡驻地规划

5.1 空间结构

5.2 公共服务设施

5.3 道路交通规划

5.1 空间结构

构建“一核、两轴、四区”的空间结构

- 一核：乡级公共服务核心：规划依托开发区现状公共服务设施构建服务全域的公共服务核心。
- 两轴：宜居生活轴：通过环境美化、建筑风貌提升等措施打造宜居生活轴。产村融合轴：结合果蔬种植、畜牧养殖等农牧业生产基地，推动生产与加工、产品与市场、企业与农户协同发展，实现农产品多元化开发、多层次利用、多环节增值
- 四区：宜居生活区、畜牧养殖区、果蔬种植区、产品加工区



5.2 公共服务设施

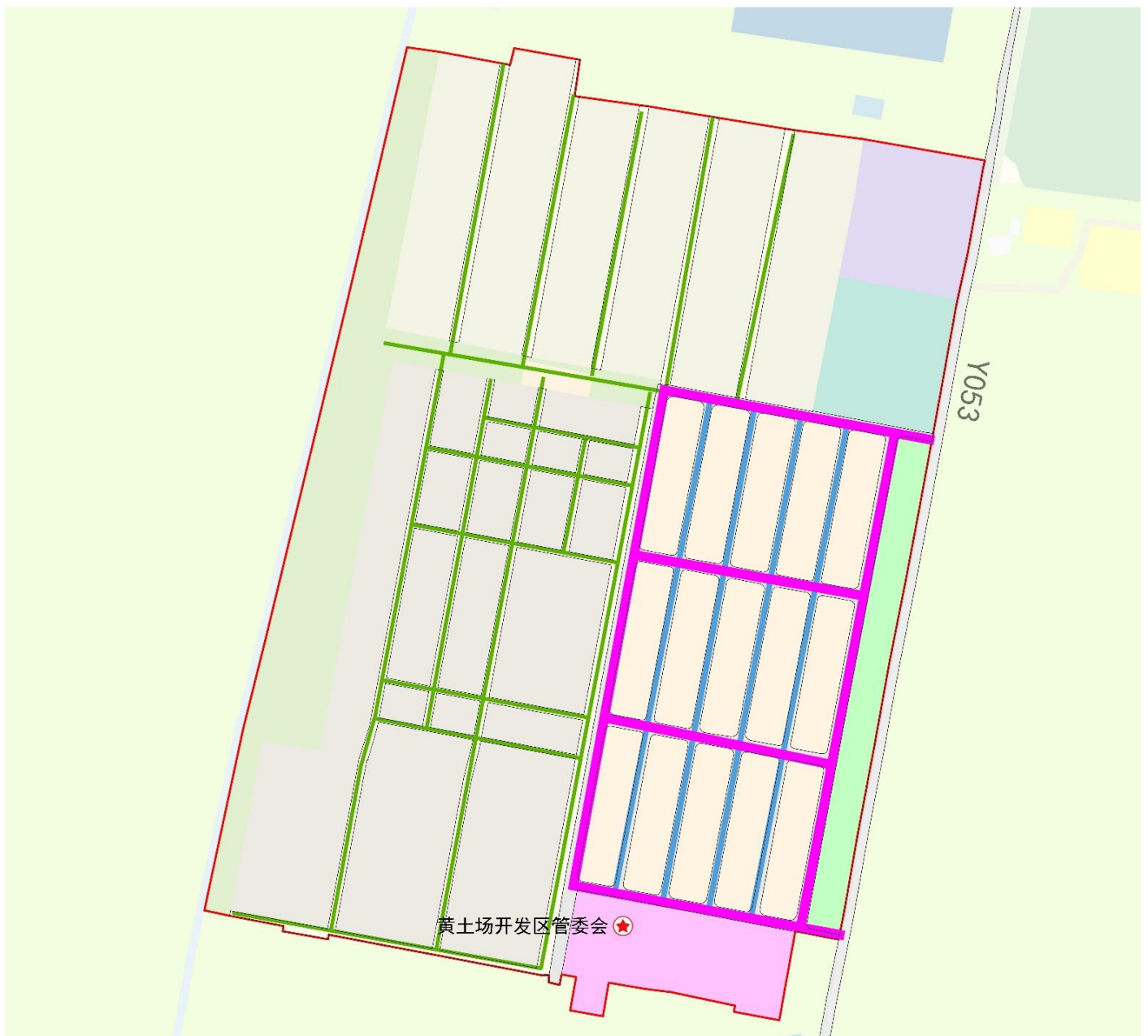
- 聚焦于补齐村级公共设施，包括文化、体育、老年活动、环境卫生等方面。

乡村社区生活圈公共服务设施配置标准		
设施类别	村/组	乡驻地
行政服务	村务室、警务室	村务室、警务室
教育设施	村幼儿园*	幼儿园、小学*
医疗卫生	村卫生室	卫生服务站
养老设施	老年活动室、村级幸福院*	老年人日间照料中心
商业服务	便民农家店、金融电信服务点*、 快递服务站	集贸市场、金融电信服务点、快 递服务站
文体娱乐	文化活动室、农家书屋、健身广 场、红白喜事厅*、特色民俗点 *	文化活动室、室外综合健身场地
卫生设施	垃圾收集点、公共厕所、小型排 污设施*	生活垃圾中转站、公共厕所、小 型排污设施*
公共安全	避难场所*、紧急避难道路、志 愿消防队或微型消防站	固定避难场所（操场、广场等）、 紧急避难道路、乡镇消防队
交通出行	公交站点*	公交换乘车站

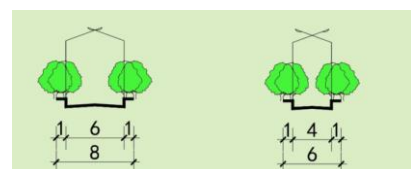


5.3 道路交通规划

- 优化乡驻地内外交通衔接，建立“干路—支路—巷道”三级路网体系。
- 合布局社会停车场，满足社区公共停车需求。



- 干路
- 支路
- 田间路



06

规划实施保障

6.1 实施保障

6.1 实施保障

健全规划传导体系

承接上位规划

加强党的领导，把党的领导贯彻到国土空间规划编制实施全过程全领域各环节。以黄土场开发区国土空间总体规划为统领，对上级规划传导内容进行落实。

落实本级规划

在乡镇国土空间规划中，对黄土场开发区约束性指标、职能定位、规划分区、重要控制线、要素配置进行规划落实。

指导下位规划

分解落实总体规划确定的底线管控、功能布局、设施配建、城市设计、资源保护利用等要求，明确下位村庄规划范围边界、面积、建设用地规模，落实“四线”等强制性内容，明确公共服务设施、市政公用设施、交通设施、防灾减灾设施配建要求。

村庄规划

开展实用性村庄规划编制，对没有需求、不具备条件的村庄可制定图则；

完善规划实施保障措施

完善法规政策体系

01

建立统一的国土空间基础信息平台

02

落实公众参与，加强规划监督

03

建立规划考核评价体制

04

建立动态维护机制

05

明确近期行动



■ 公示渠道

巴里坤县人民政府网站

■ 公示意见提交途径

1、巴里坤县黄土场开发区管委会

2、电子邮箱： 593332643@qq.com

备注：

1. 本规划所有数据和内容以最终批复为准。
2. 部分图片来源于网络, 如有侵权请联系删除。