

# 巴里坤哈萨克自治县海子沿乡 卡子湖村村庄规划 (2021-2035年)

(批前公示稿)



广东省建筑设计研究院集团股份有限公司

GuangDong Architectural Design & Research Institute Group Co., Ltd.

2025年9月

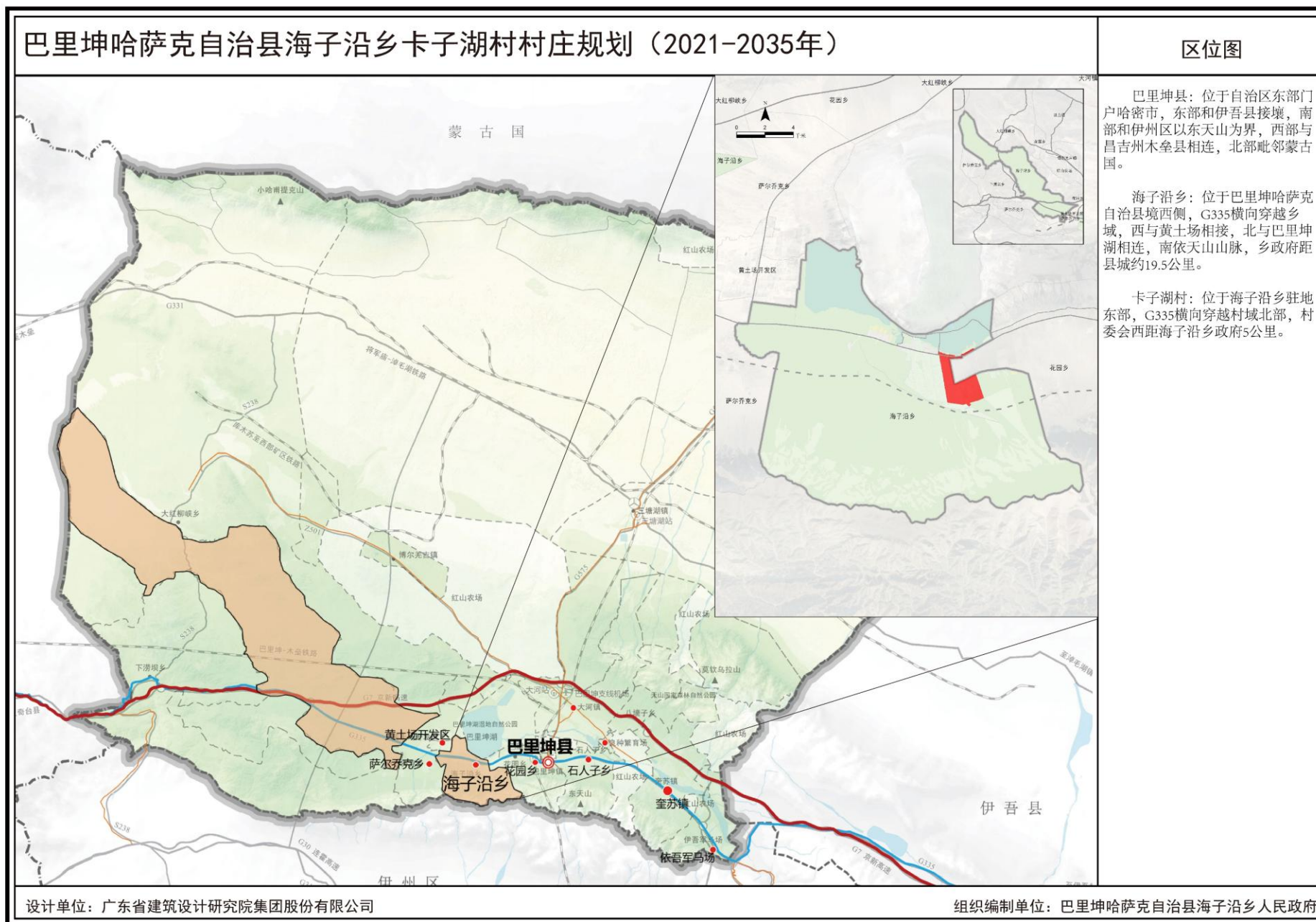
## ■ 规划范围与期限

本次村庄规划范围为卡子湖村的实际管辖范围，总面积580.71 公顷。

规划期限为2021年至2035年，近期到2025年。

## ■ 发展定位

规模化农牧产品生产基地、农文旅融合发展示范村庄。

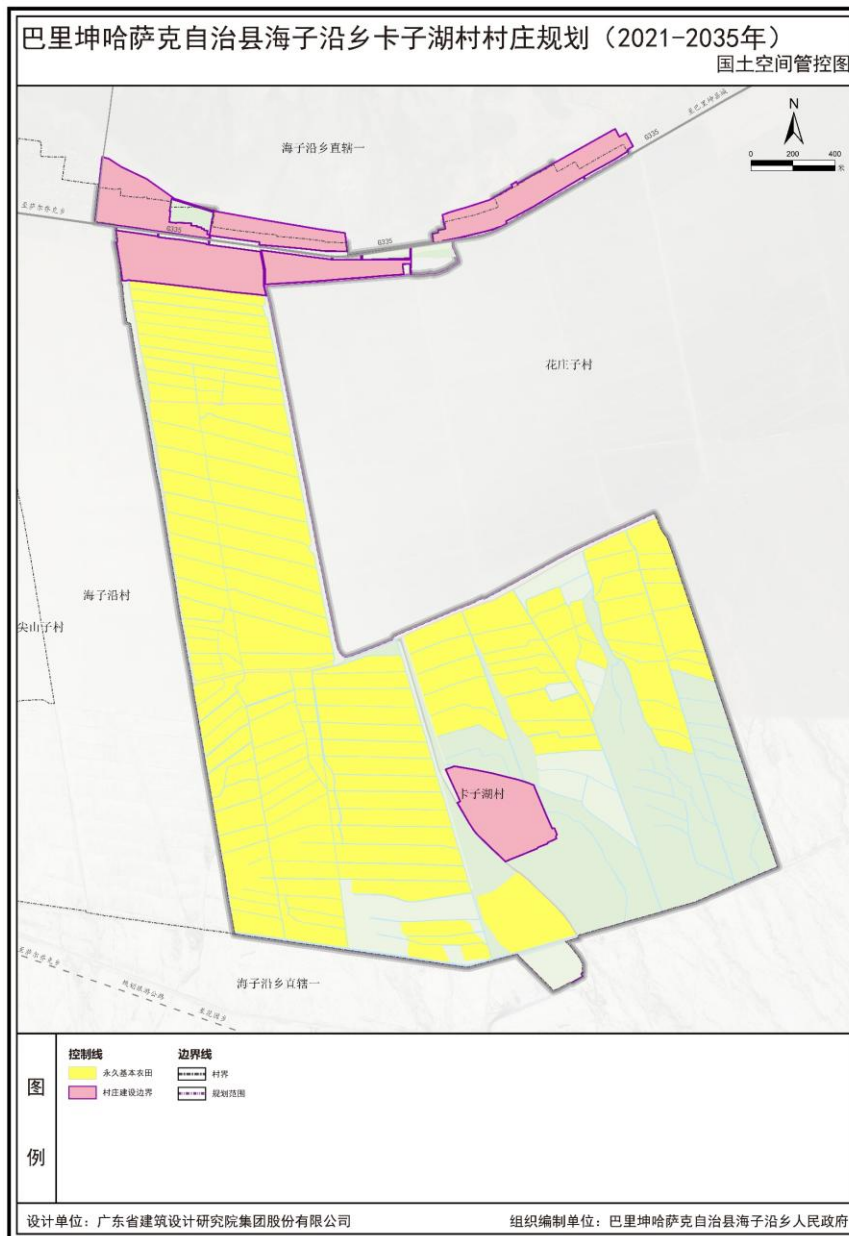


## ■ 底线管控

落实上位规划确定的永久基本农田保护红线326.79公顷、耕地保护目标359.82公顷，确保耕地保有量不减少、质量不降低。

规划范围不涉及历史文化保护线、洪涝风险控制线等其他控制线。

划定村庄建设边界65.19公顷，占国土空间面积的11.23%。



## ■ 国土空间规划布局

划定农田保护区358.06公顷，占村域国土总面积的61.66%。划定一般农业区97.25公顷，占村域国土总面积的16.75%。划定村庄建设区72.35公顷，占村域国土总面积的12.46%。划定生态控制区53.05公顷，占村域国土总面积的9.14%。

规划农用地总面积480.27公顷，村庄建设用地总面积65.19公顷，区域设施建设用地总面积3.10公顷，其他建设用地总面积1.47公顷，陆地水域面积30.23公顷，其他土地面积0.45公顷。

## ■ 产业空间布局

打造“一核一轴五片区”。

一核：产城乡融合发展核。

一轴：依托国道G335激活沿线产业、村庄、城市资源，打造产城乡融合发展轴。

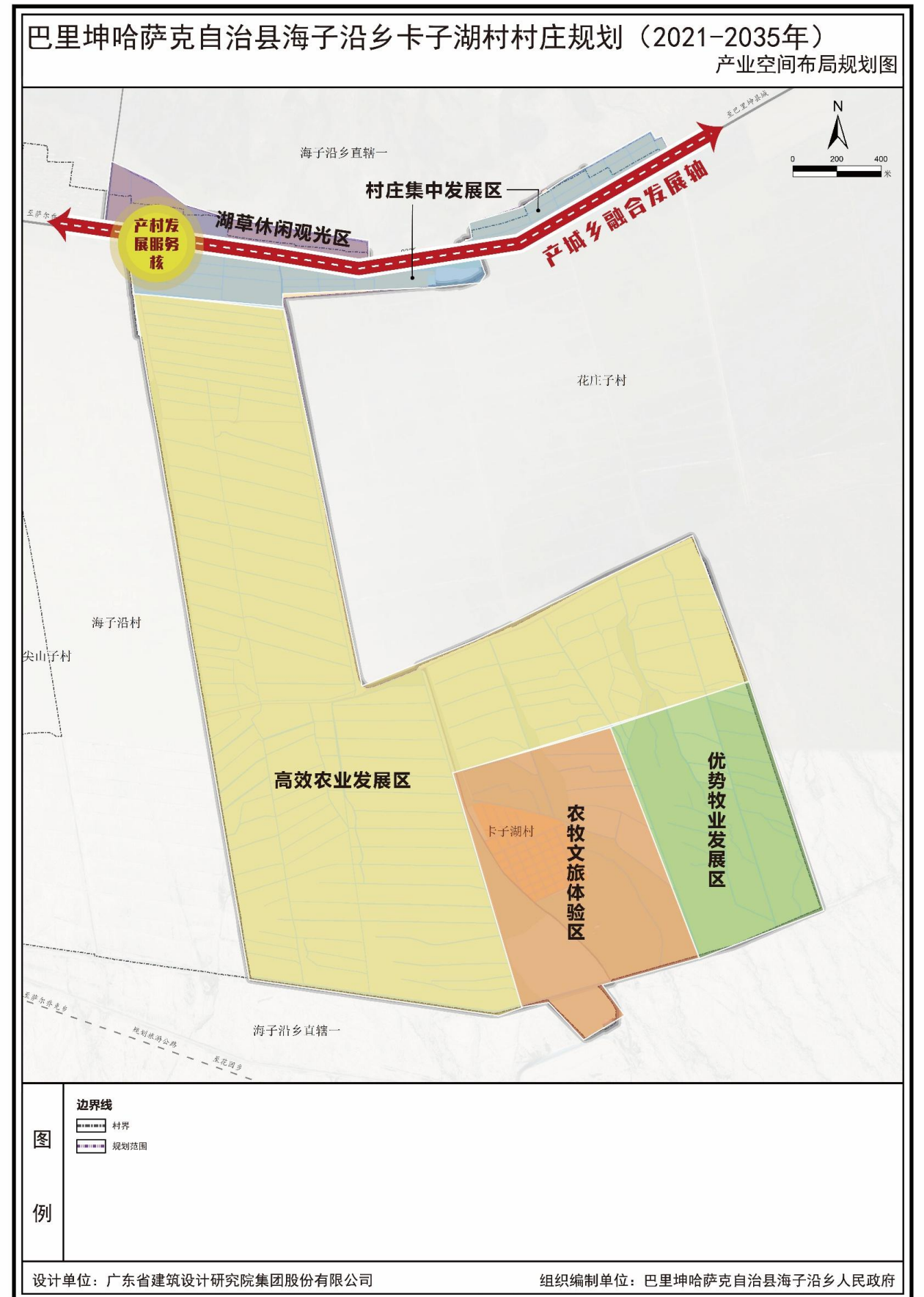
高效农业发展区：依托村庄南侧农田集中成片的区域，推进高标准农田建设。

优势牧业发展区：依托东南部集中连片草地，坚持农牧结合，加快草地改良。

湖草休闲观光区：依托近巴里坤湖生态优势和国道G335交通优势，发展观光旅游，提供特色餐饮、民宿。

村庄集中发展区：位于一、二组，是村民集中生活区域。

农牧文旅体验区：依托三组及周边生态景观，推进休闲旅游项目。

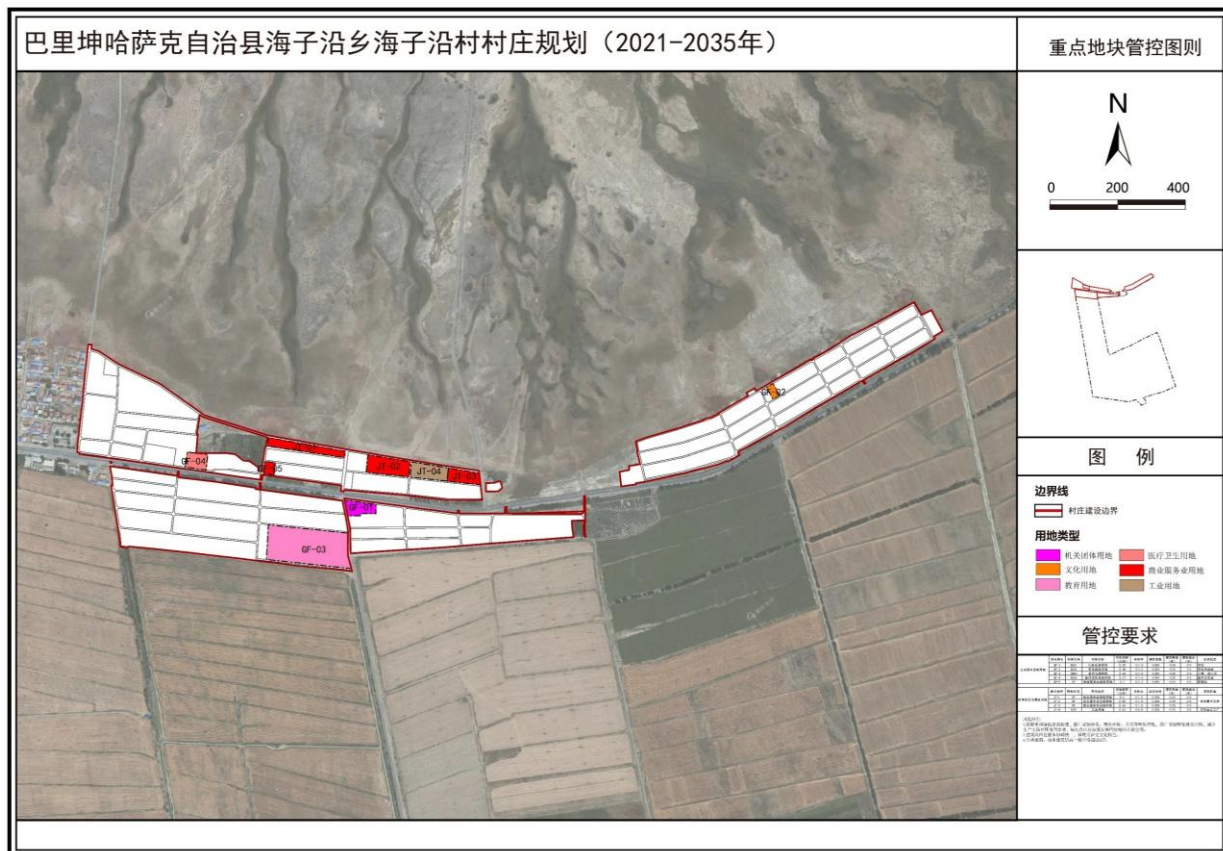


## 居民点布局与公共服务设施规划

以格网式整体集中布局。规划村庄建设用地规模65.19公顷，人均村庄建设用地面积485.41平方米。

规划集体经营性建设用地1.86公顷，主要用于村庄生活设施配套、旅游产业发展及农产品加工。

规划行政服务设施0.32公顷。规划教育设施2.47公顷。规划文化设施0.25公顷。规划体育场地0.19公顷。规划医疗卫生设施0.15公顷。规划养老服务设施0.12公顷。规划商业设施用地1.59公顷。规划公园绿地0.79公顷。



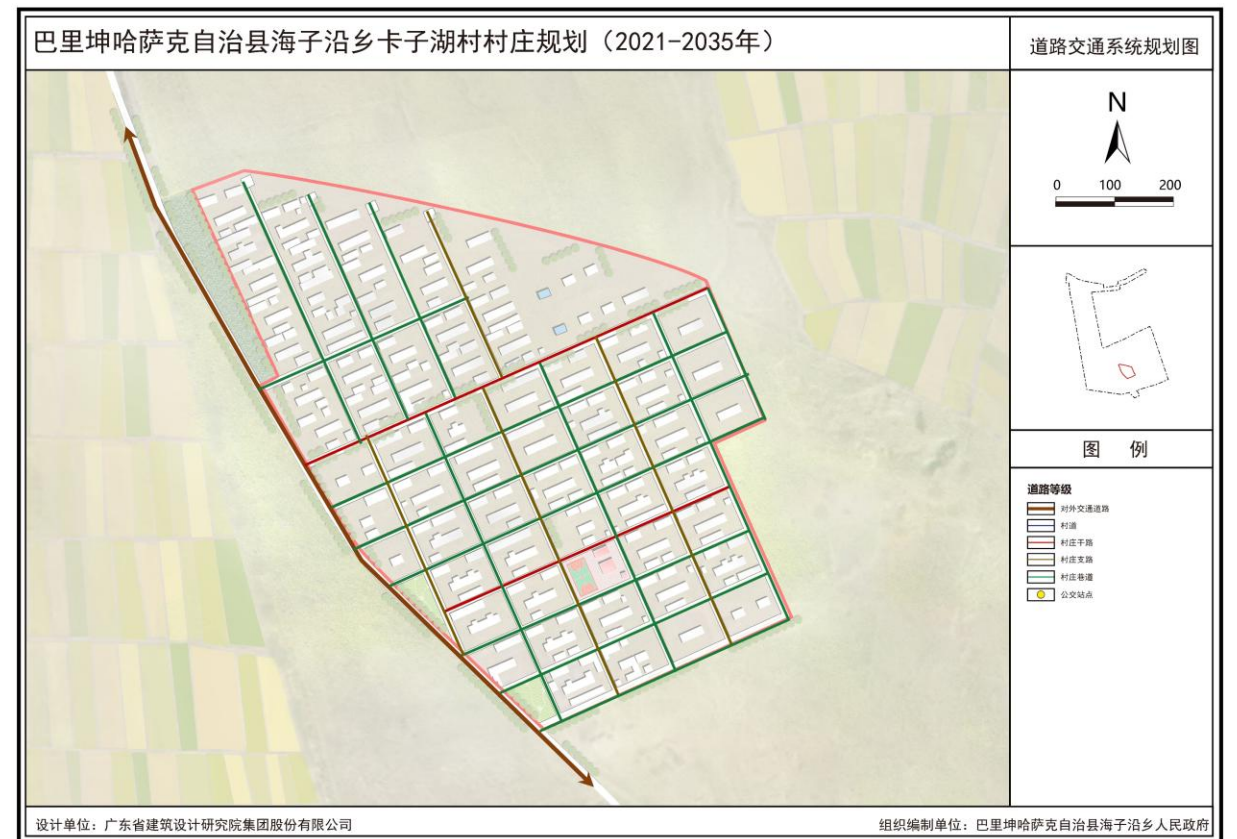
## ■ 道路交通规划

村道：规划北部2条村道为未来旅游路，规划南部村道为村庄居民点联系道路，宽度为6~9米。

村庄内部道路：划分为三级，即村庄干路宽度宜6~9米，村庄支路宽度4~6米，村庄巷路宽度3~4米。

田间道：宽度为3~6米。

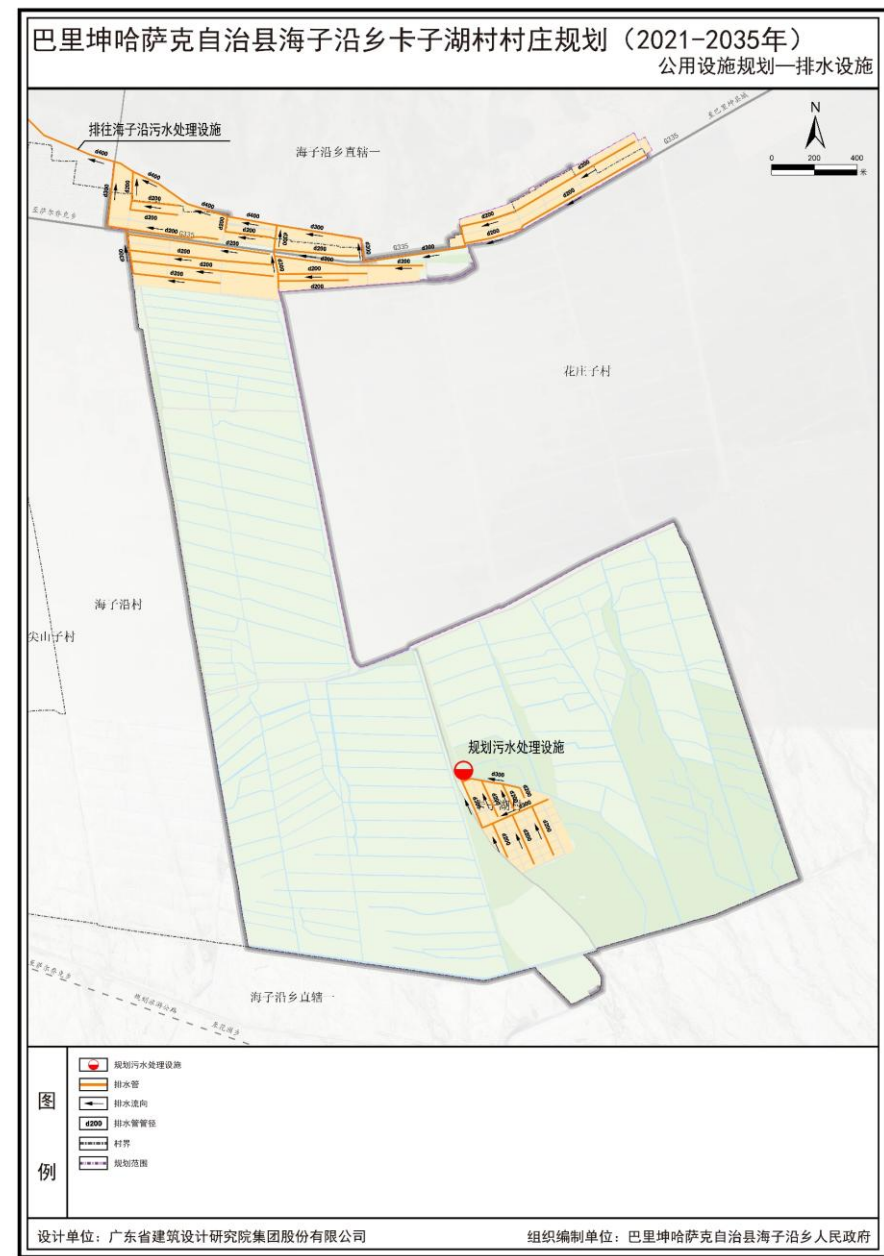
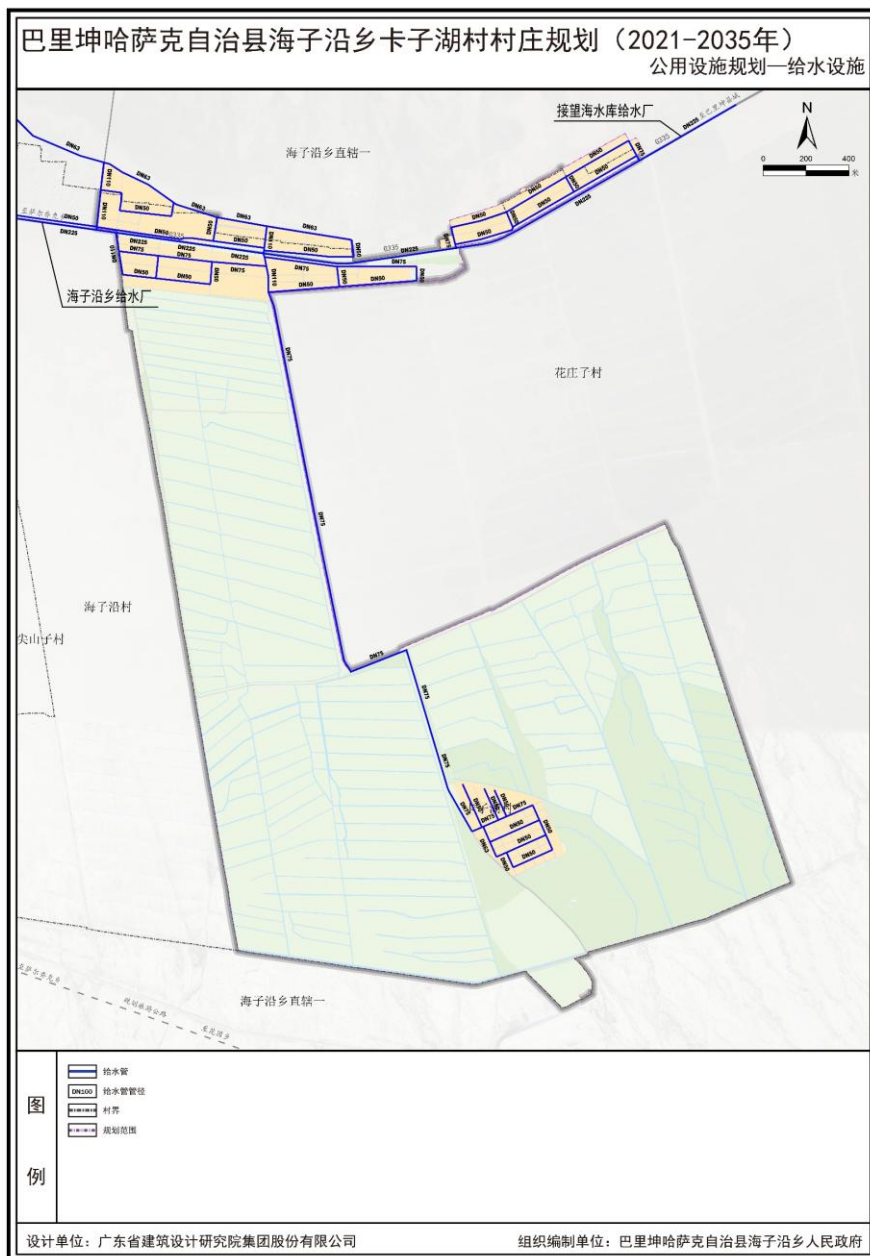
公交站点：位于在一、二组分别设置2处。



## ■ 公用设施

**给水工程：**用水由海子沿乡给水厂，规模为800m<sup>3</sup>/d；待望海水库给水厂建成后作为供水水源。供水管网布置与道路建设结合，管网布置采用环状加枝状的布置方式，供水管管径DN50-DN225mm。

**排水工程：**采用雨污分流排水体制，生活污水通过污水管网排放至污水处理设施，雨水按场地就近排放。新建1处污水处理设施，位于卡子湖村三组，规模为50m<sup>3</sup>/d，其他村组污水排往海子沿污水处理设施进行处理。排水管网结合道路建设，管径为d200-d400mm，就近接入临近污水处理设施。



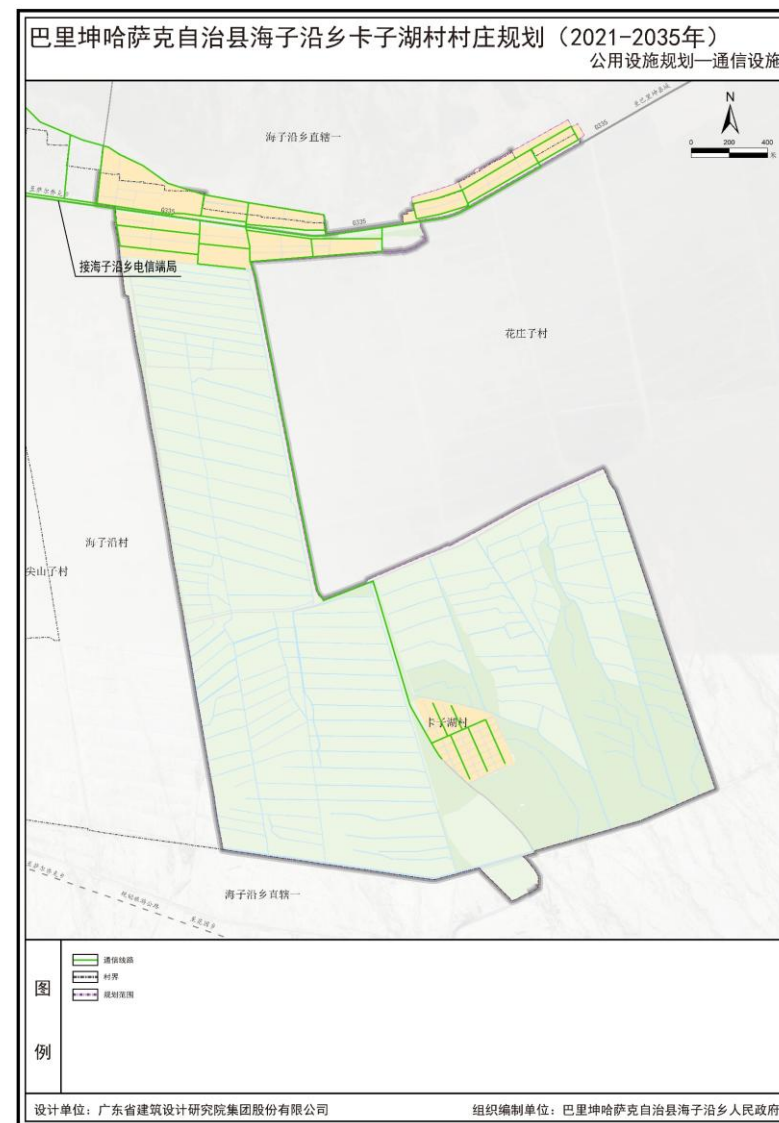
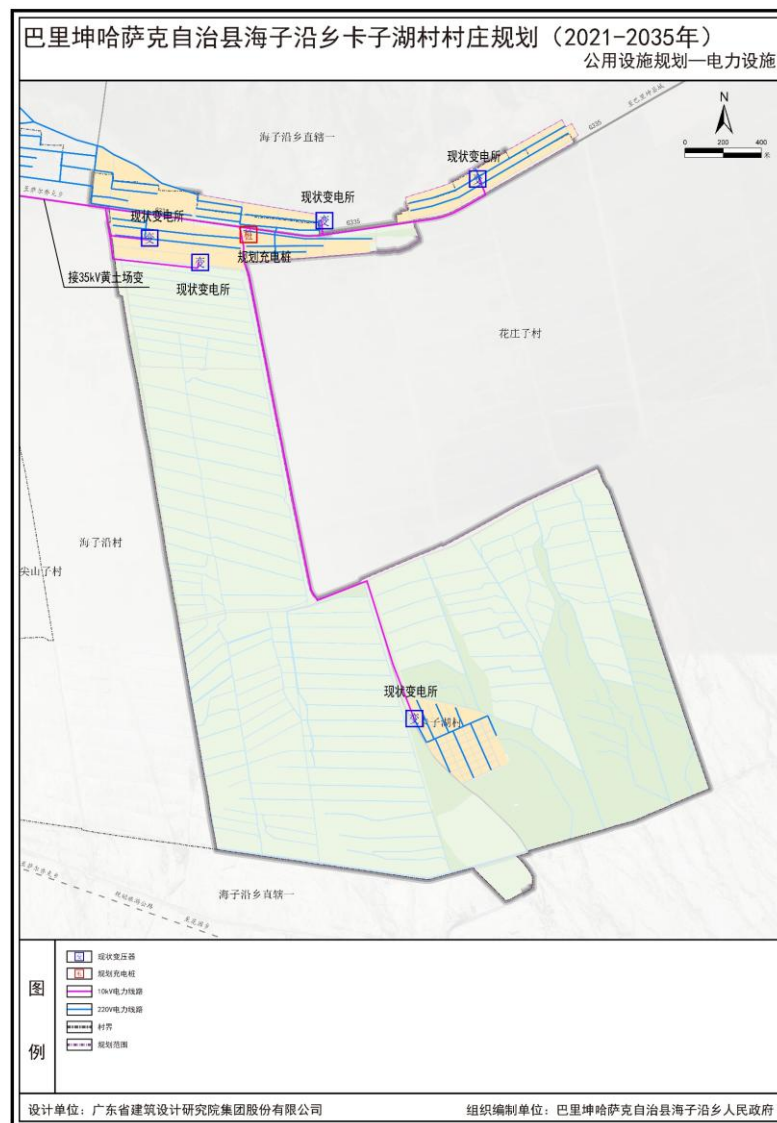
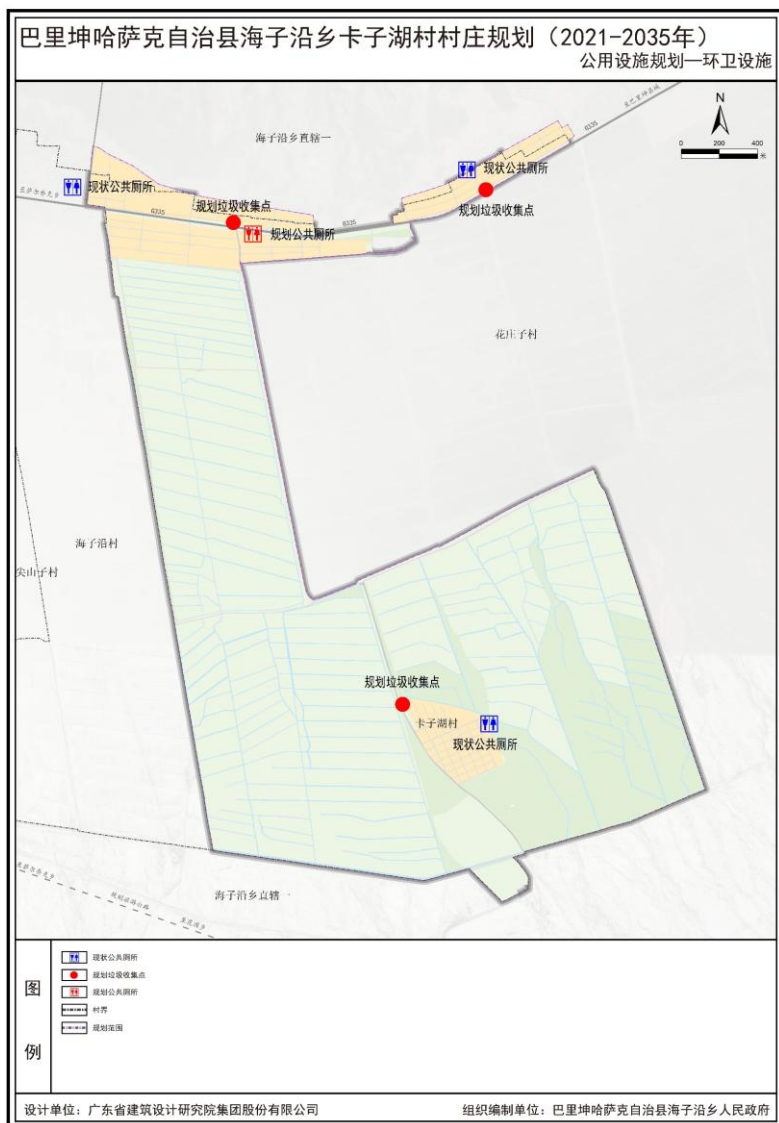
## ■ 公用设施

**电力工程：**用电需求取自西面的35kV黄土场变10kV出线。保留现状10kV变电所，通过变压器变压后供给各用户，村民用电计量按一户一表考虑，进户电源电压为220V。

**通信工程：**村庄内不设电信端局，通信需求由西面的海子沿乡电信端局提供。

**供热工程：**规划采用分户电采暖或燃气采暖的形式进行分户供暖。

**环卫工程：**规划1处垃圾收集点，实现垃圾分类化、容器化、密闭化和机械化。对现状1处旱厕提升改造为节水型公共厕所。



## ■ 综合防灾减灾

消防规划：规划在村委设置微型消防站。各主要干道作为消防主要通道，路面宽度不得小于4米。

防洪排涝规划：防洪标准按20年一遇，排涝按10年一遇设防。

地质灾害防治规划：需重点防治的地质灾害类型为崩塌、泥石流。

防震疏散规划：村庄抗震设防标准按Ⅷ度设防，生命线工程等特别重要的建筑物和构筑物，按提高一度的抗震要求设防。公园、健身广场、停车场等作为紧急疏散场地，人均固定疏散场地不低于2平方米。

公共卫生与防疫规划：规划将村委会、小学等可封闭空间作为突发疫情临时隔离点。

气象灾害防治规划：完善气象为农服务指标体系，开展针对性强的气象为农系列化服务。

## ■ 历史文化保护

规划范围不涉及文物保护单位等历史文化资源。

