

巴里坤哈萨克自治县 石人子乡国土空间总体规划 (2021-2035年)

(批前公示稿)



广东省建筑设计研究院集团股份有限公司

GuangDong Architectural Design & Research Institute Co., Ltd.

2025年 9月

■ 规划范围与期限

石人子乡下辖石人子村、三十里馆子村、大泉湾村和韩家庄子村四个行政村，乡政府驻地位于三十里馆子村二组。

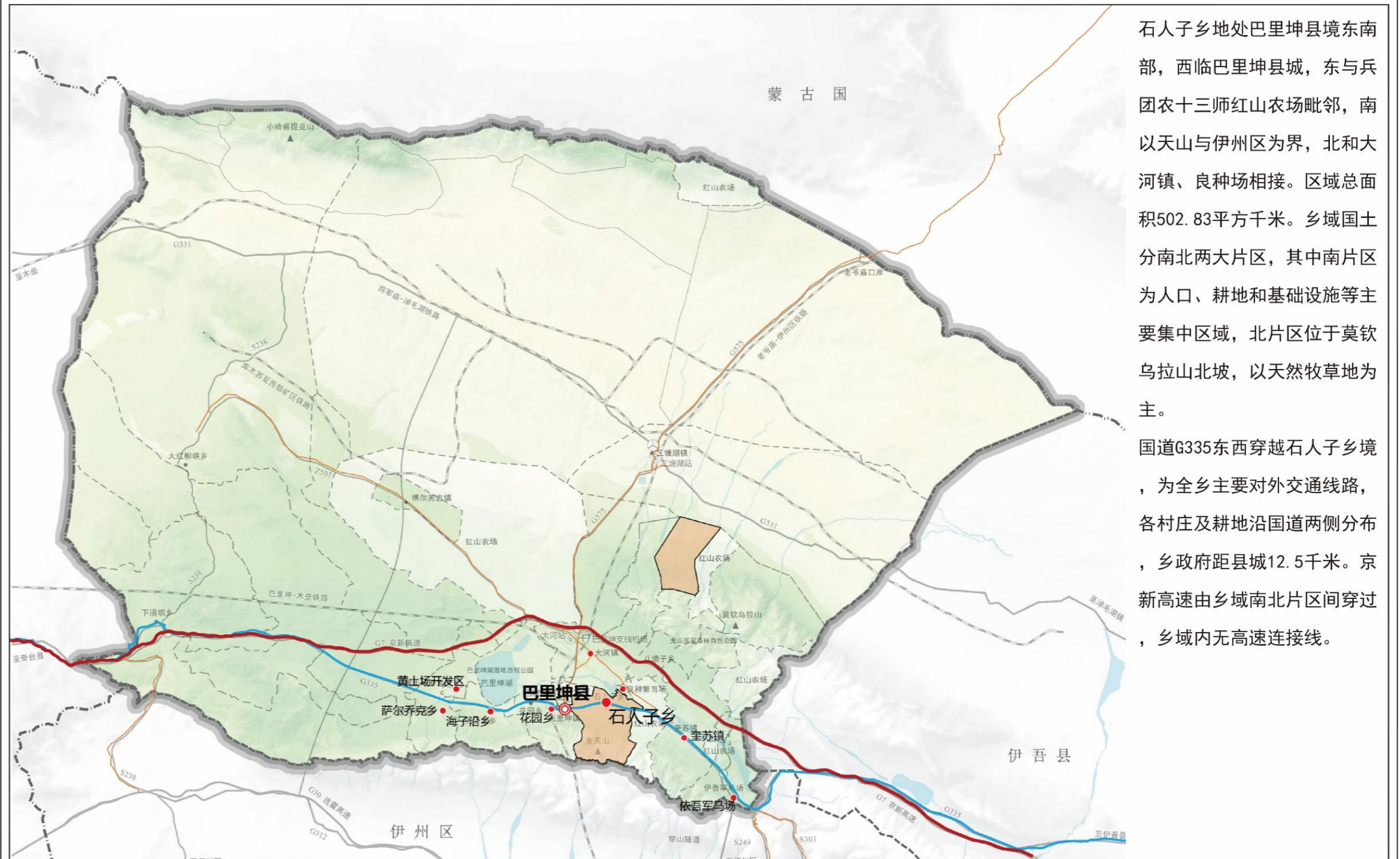
乡域面积：
50282.72公顷；

乡政府所在地面积：
58.18公顷

规划期限为2021年至2035年，近期规划到2025年，规划目标年为2035年，远景展望2050年。

巴里坤哈萨克自治县石人子乡国土空间总体规划（2021-2035年）

区位图



石人子乡地处巴里坤县境东南部，西临巴里坤县城，东与兵团农十三师红山农场毗邻，南以天山与伊州区为界，北和大河镇、良种场相接。区域总面积502.83平方千米。乡域国土分南北两大片区，其中南片区为人口、耕地和基础设施等主要集中区域，北片区位于莫钦乌拉山北坡，以天然牧草地为主。

国道G335东西穿越石人子乡境，为全乡主要对外交通线路，各村庄及耕地沿国道两侧分布，乡政府距县城12.5千米。京新高速由乡域南北片区间穿过，乡域内无高速连接线。

组织编制单位：巴里坤哈萨克自治县石人子乡人民政府

编制单位：广东省建筑设计研究院集团股份有限公司

■ 发展定位

依托扎实的农业基础和突出的草原湿地资源，农、旅并重，建设县城东郊以农、牧生产为基础，草原湿地、民族观光为特色的生态宜居乡镇将石人子乡打造成为**巴里坤县优质农产品生产基地、天山北坡草原湿地旅游目的地。**

■ 国土空间总体格局

石人子乡的空间规划形成“一心两轴，三点五空间”的总体发展格局。

“一心”：乡域服务核心。

“两轴”：城乡发展轴线、历史文化保护轴。

“三点”：韩家庄子村、石人子村、高家湖景区打造乡村发展节点。

“五空间”：生态保护空间、生态保护性开发空间、种植业发展空间、畜牧业发展空间、城镇发展空间。

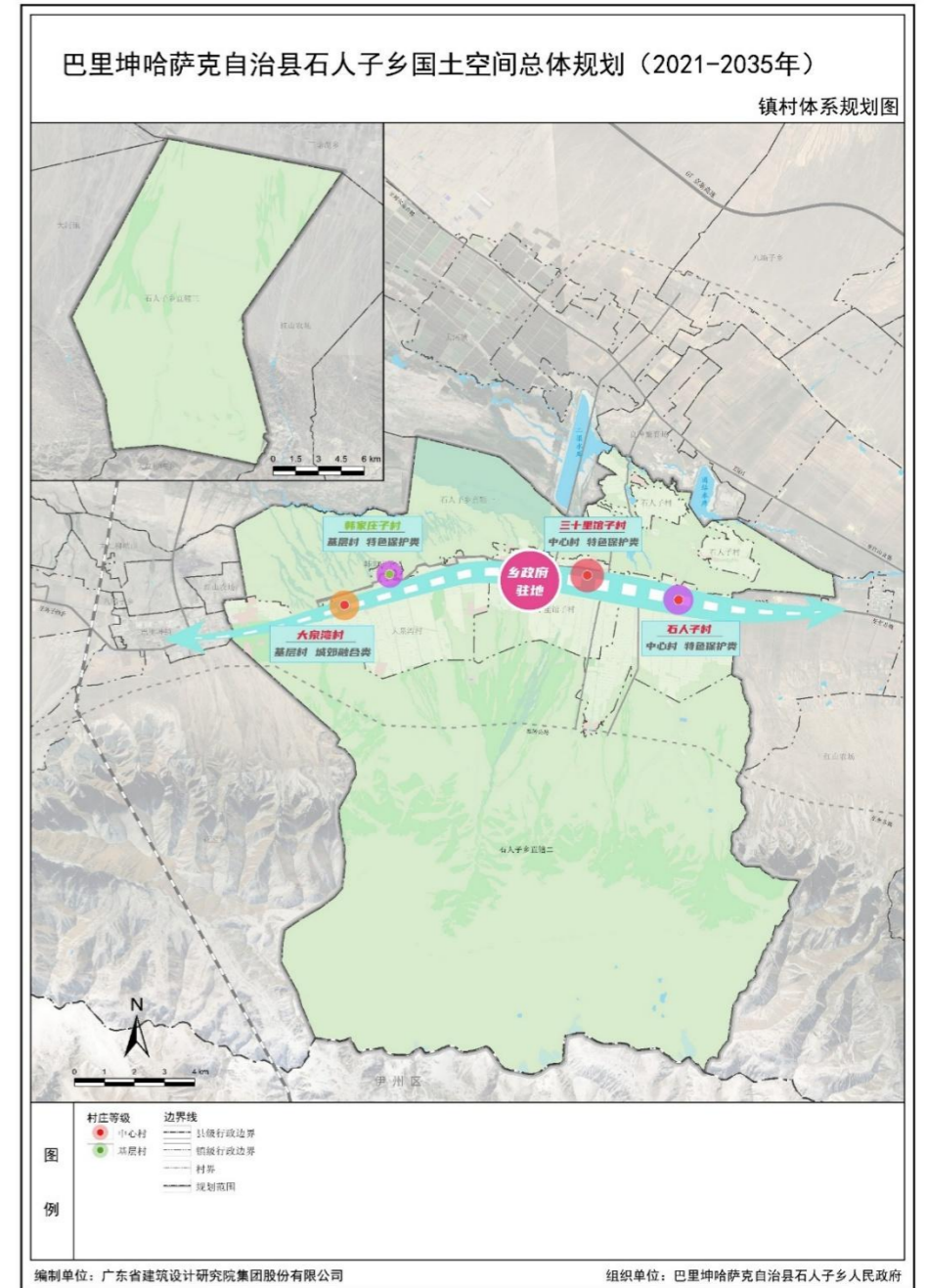
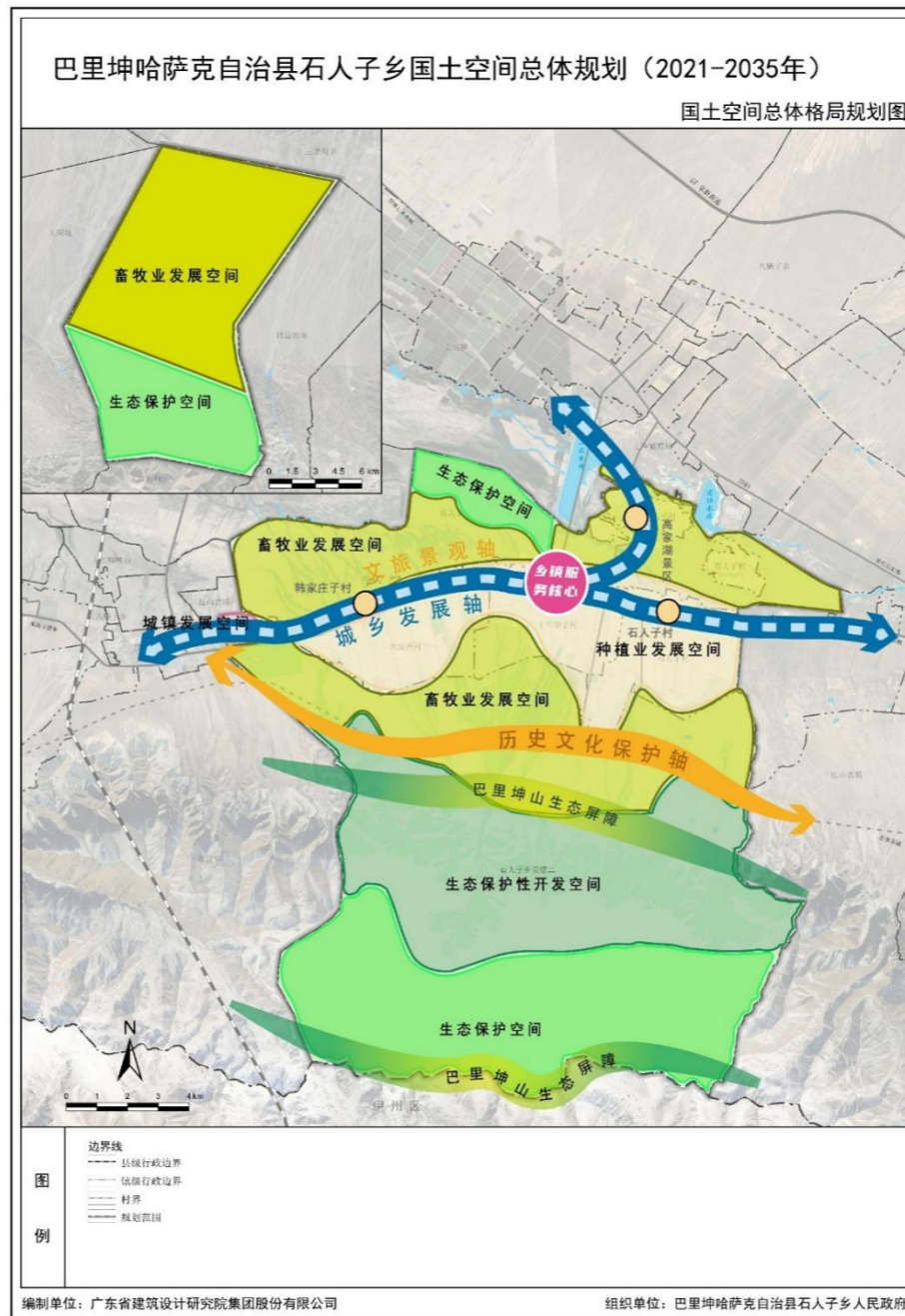
■ 镇村体系与村庄分类

根据村庄人口规模及各村发展基础，规划形成“乡驻地-中心村-基层村”三级镇村体系。

乡政府驻地：三十里馆子村二组。

中心村：2个，三十里馆子村和石人子村。基层村：2个，大泉湾村和韩家庄子村。

乡驻地是乡域经济发展和公共服务中心。规划提升乡政府驻地综合服务能力，完善生活、产业配套，优化人居环境，形成支撑乡域发展的核心。



■ 重要控制线划定

乡域落实耕地保有量不少于3784.87公顷（56773.05亩），永久基本农田不少于3349.95公顷（50249.25亩）。

乡域落实生态保护红线面积不少于14009.31公顷（210139.65亩）。

乡域落实城镇开发边界不突破97.92公顷（1468.80亩）。

乡域落实村庄建设边界总规模控制在310.44公顷（4656.60亩）以内。

乡域落实洪涝灾害风险控制线面积为433.19公顷（6497.85亩）

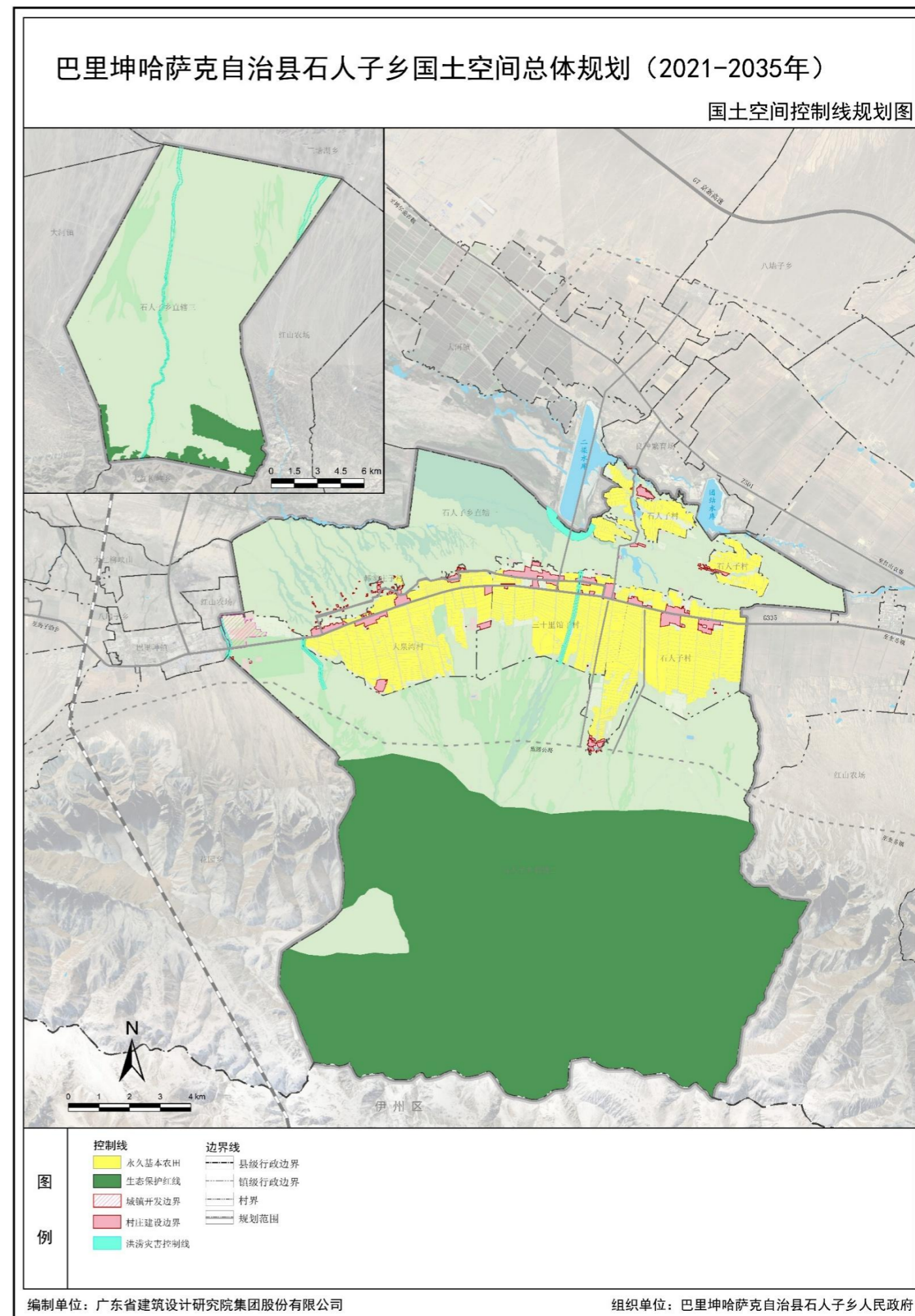
■ 自然资源保护和利用

乡域范围内共划定水源涵养区14009.00公顷；严格保护乡域内饮用水水源地1处，为石人子乡三十里馆子村地下水型水源地。

乡域保障现状403.30公顷二级国家级公益林。

乡域内划定禁牧区域1.67万公顷；域内划定草畜平衡区域2.43万公顷。

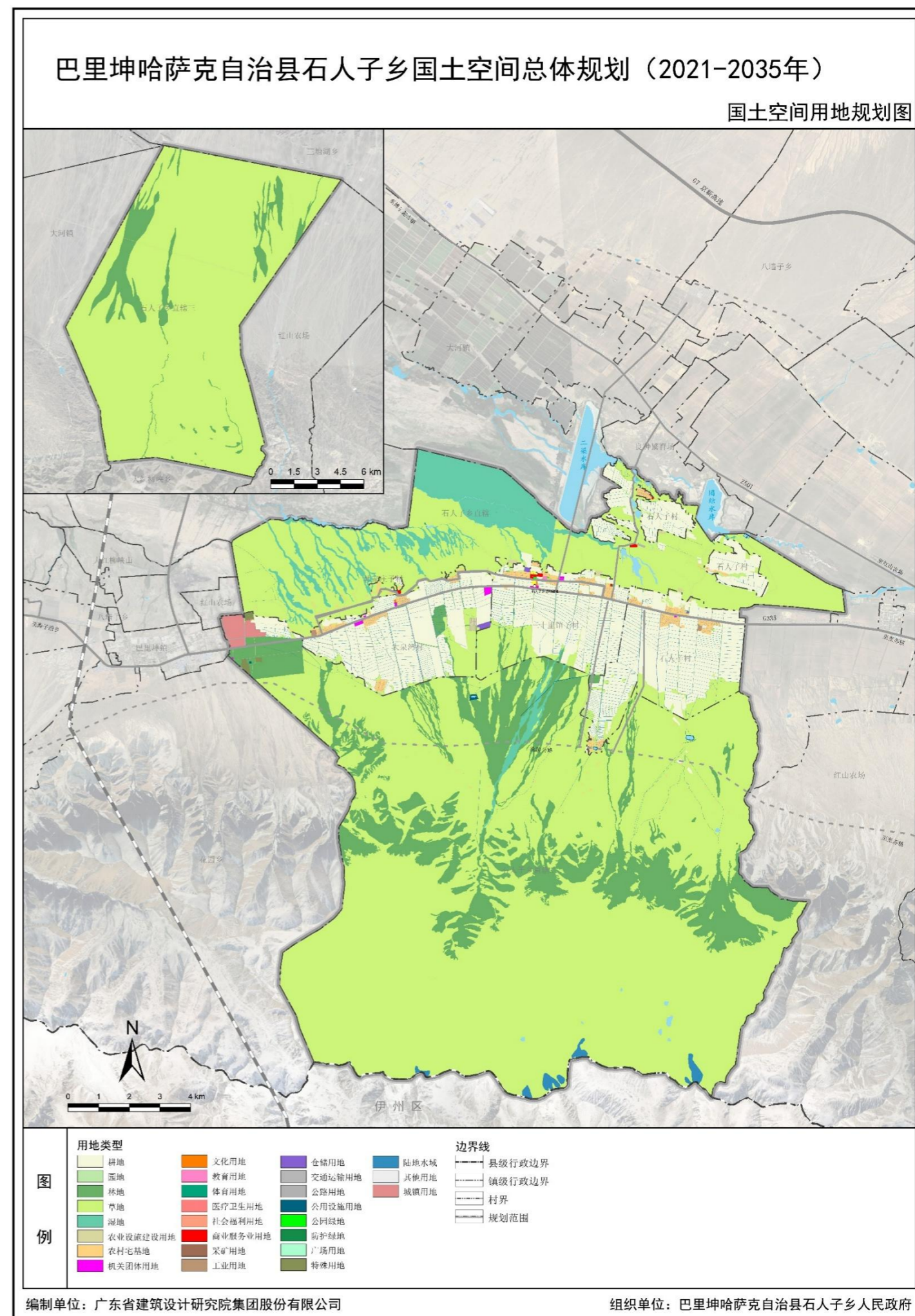
维育保护柳条河沿线二渠水库、团结水库腹地沼泽、滩涂、小面积水面等湿地，共计1303.84公顷。



■ 国土空间用地布局

乡域国土空间用地规划面积为50282.72公顷，其中建设用地面积为531.94公顷，占乡域国土总面积1.06%，以农村宅基地和机关团体用地为主；非建设用地49750.78公顷，占乡域国土总面积98.94%，以草地、林地为主要构成地类。

用地名称	规划基期年		规划目标年		
	面积 (公顷)	比重	面积 (公顷)	比重	
耕地	3814.05	7.59%	3844.97	7.65%	
林地	5484.73	10.91%	5422.74	10.78%	
草地	38768.97	77.10%	38739.00	77.04%	
湿地	1229.54	2.45%	1229.54	2.45%	
农业设施 建设用地	111.53	0.22%	121.88	0.24%	
城乡建设 用地	城镇	11.61	0.02%	87.42	0.17%
	村庄	365.25	0.73%	349.82	0.70%
区域基础 设施用地	60.61	0.12%	71.80	0.14%	
其他建设 用地	23.05	0.05%	22.90	0.05%	
陆地水域	387.85	0.77%	387.39	0.77%	
其他土地	25.51	0.05%	3.79	0.01%	
乡域总面积	50282.72	100.00%	50282.72	100.00%	



■ 乡域综合交通规划

“三横”对外区域公路网：G335、Z501和旅游公路。

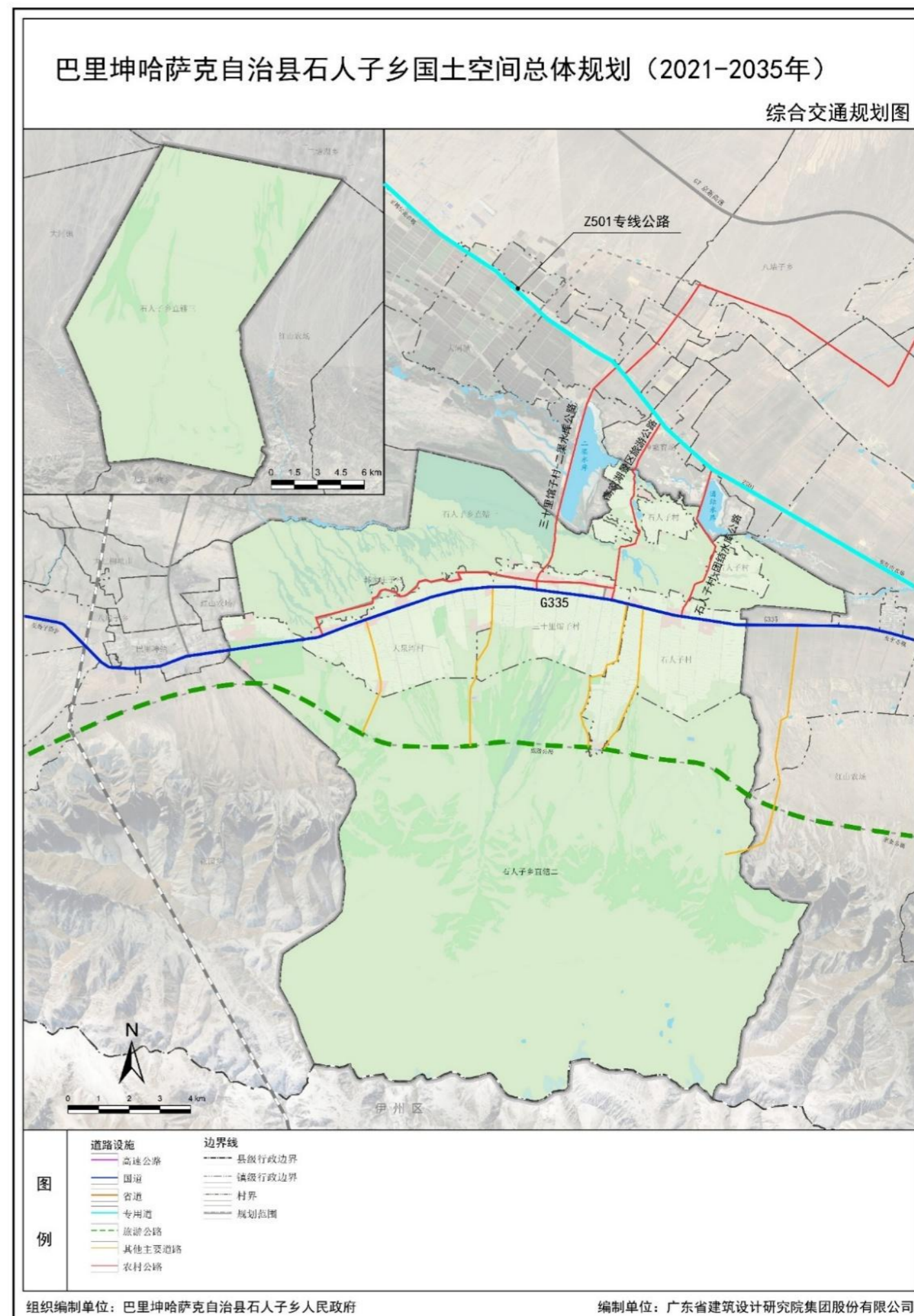
“三纵一横”乡域骨干道路体系。“三纵”：三十里馆子村-二渠水库、石人子村-团结水库和高家湖景区旅游公路。

“一横”：G335国道。

■ 乡政府驻地“两横四纵”的道路交通体系

优化乡政府驻地城市道路网结构和布局，规划形成“两横四纵”的路网结构，提高道路网密度。

主要道路：规划红线宽8-10米；**次要道路**：规划红线宽6-7米；**巷路**：规划红线宽5米。



■ 乡域公用设施规划

给水工程：乡域最高日用水量为656m³/d，平均日用水量为469m³/d。保留现状石人子乡给水厂，保留现状4处供水点。

排水工程：乡域污水量为375m³/d。保留现状2处污水处理设施，结合村庄规划分布6处污水处理设施。

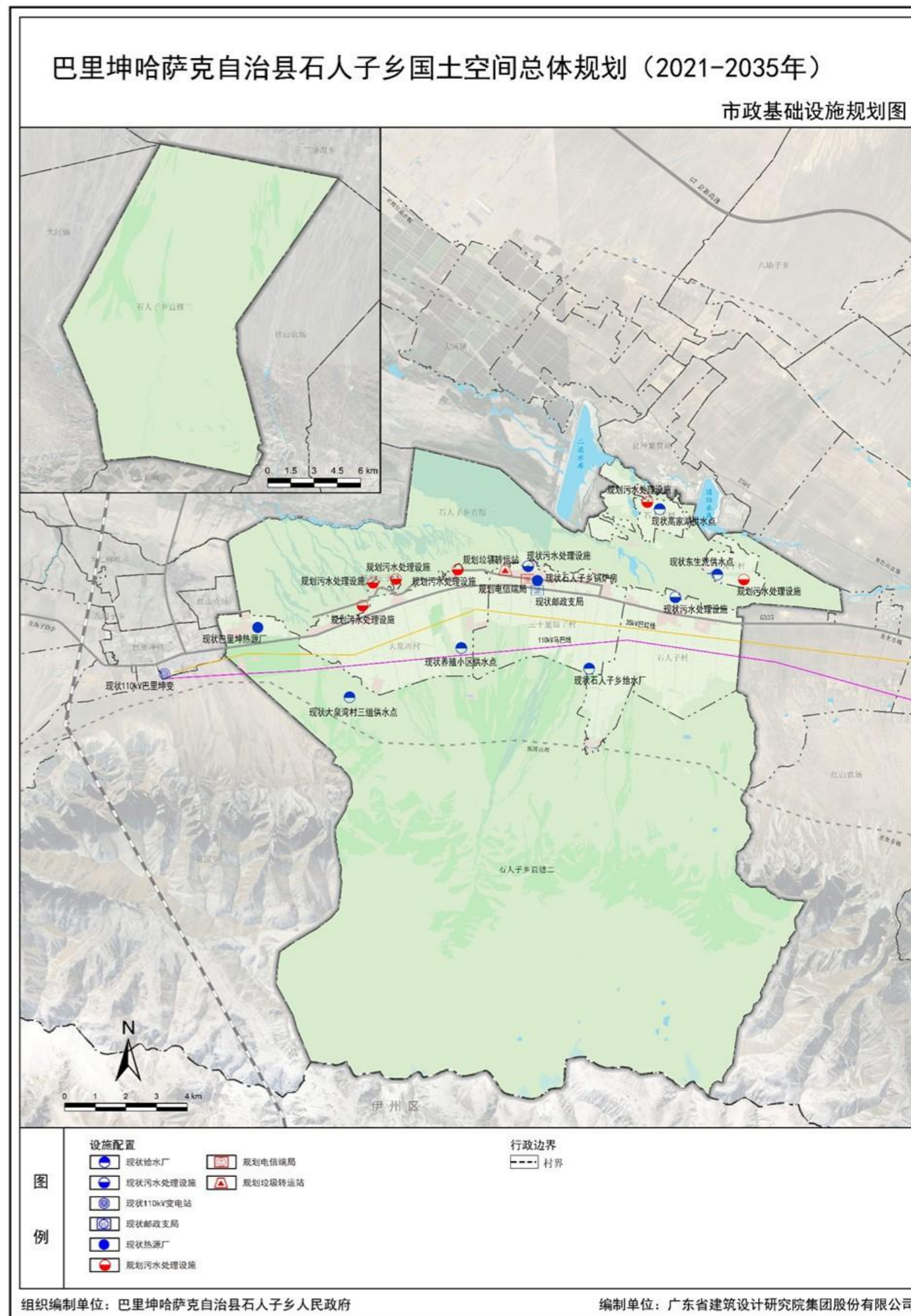
电力工程：乡域用电量为4473kW。电需求取自西面的110kV巴里坤变，保留现状各村庄的10kV变电所。

通信工程：保留现状石人子乡邮政支局，规划新建石人子乡电信端局。

供热工程：保留现状石人子乡锅炉房，锅炉房已完成煤改电工程。

燃气工程：乡域内采用瓶装气供气形式，气源来自县城配气站。

环卫工程：垃圾量为3280kg/d，规划新建1座垃圾转运站。



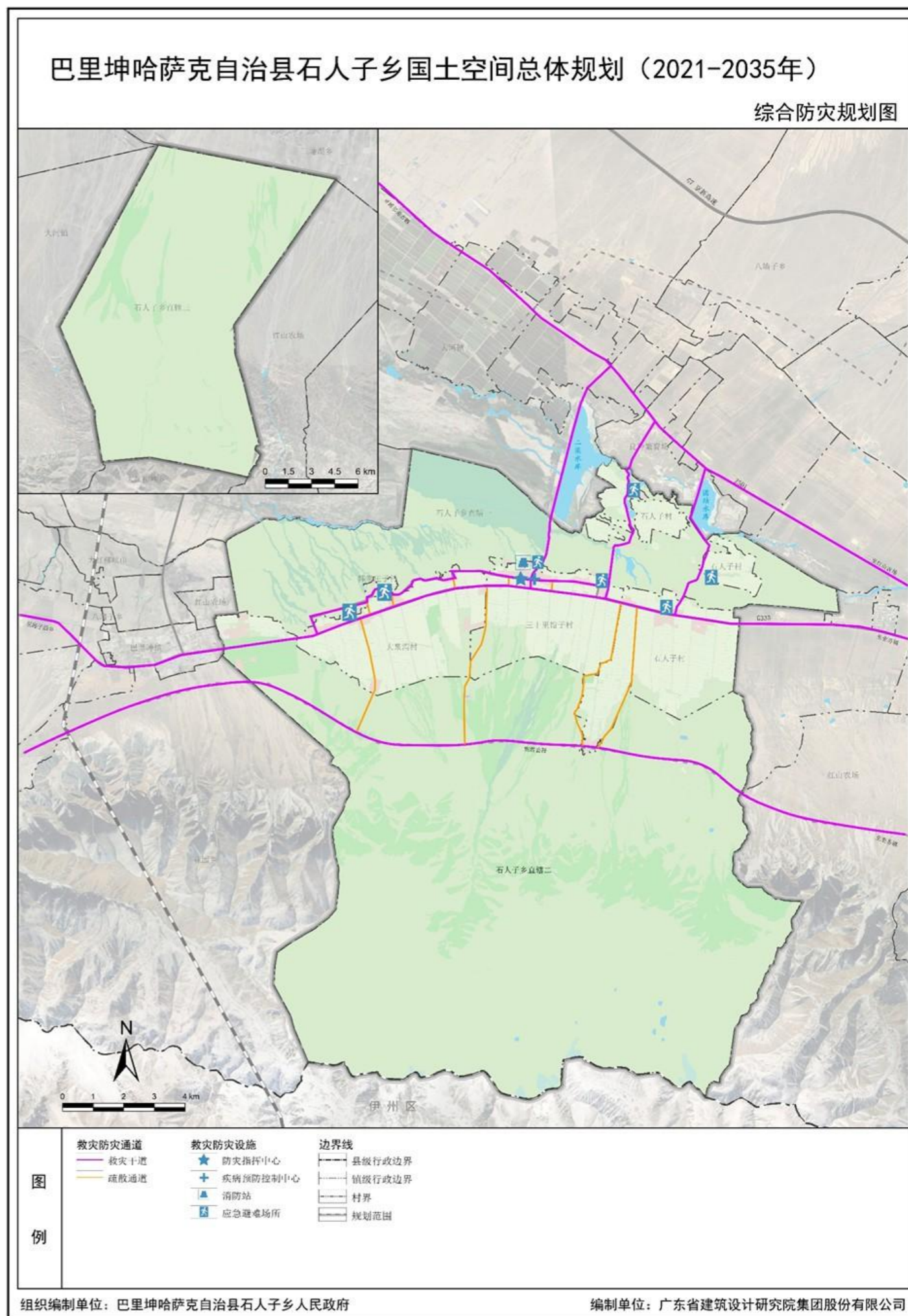
■ 乡域综合防灾规划

消防规划：规划于三十里馆子村新建乡镇消防站，占地面积为0.18公顷，负责乡域的消防指挥和急救工作，消防供水管网与生活供水管网共用，在主要道路交叉点上的供水管网上设置市政消防栓，设置间距不大于120m，保护半径不大于150m。

防洪规划：规划乡驻地、村居民点防洪防护等级为IV级，防洪标准为20年一遇，农田和草场段防洪标准为10-20年一遇。加固、保护柳条河、二渠水库、团结水库等防洪设施、排洪沟御洪通行能力，提升水库防洪标准为100年一遇。

抗震防灾规划：石人子乡按基本烈度VII度进行设防，生命线工程和主要公共建筑提高1度设防等级。

人防规划：以国道G335，结合农村主要道路作为主要疏散通道，乡道、村道为次要疏散通道，以乡域内公园绿地、防护绿地、学校、停车场等为室外应急避难场所，人均应急避难场所面积不小于1.5m²。



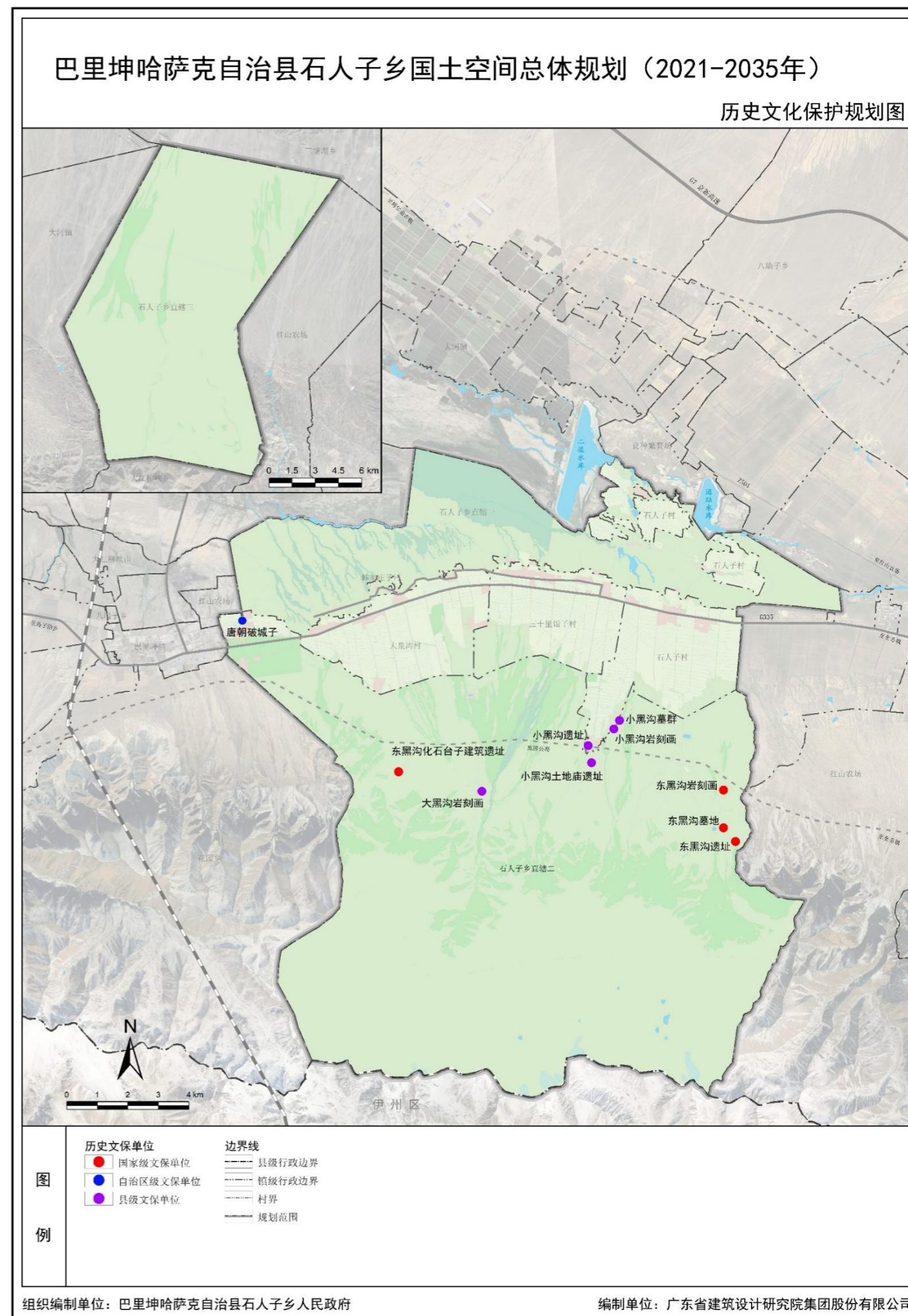
■ 历史文化保护

落实保护国家级文物保护单位1处，为石人子沟遗址群古遗址（东黑沟岩刻画、东黑沟墓地、东黑沟遗址、东黑沟化石台子建筑遗址）；

自治区级文保单位1处，为唐朝破城子；

县级文物保护单位5处，为大黑沟岩刻画、小黑沟土地庙遗址、小黑沟遗址、小黑沟岩石刻画、小黑沟墓群。

编号	等级	名称	不可移动文物类别
1	国家级	石人子沟遗址群（东黑沟岩刻画、东黑沟墓地、东黑沟遗址、东黑沟化石台子建筑遗址）	古遗址
2	自治区级	唐朝破城子	古遗址
3	县级	大黑沟岩刻画	石窟寺及石刻
4	县级	小黑沟土地庙遗址	古建筑
5	县级	小黑沟遗址	古遗址
6	县级	小黑沟岩刻画	石窟寺及石刻
7	县级	小黑沟墓群	古墓葬



■ 乡政府用地布局

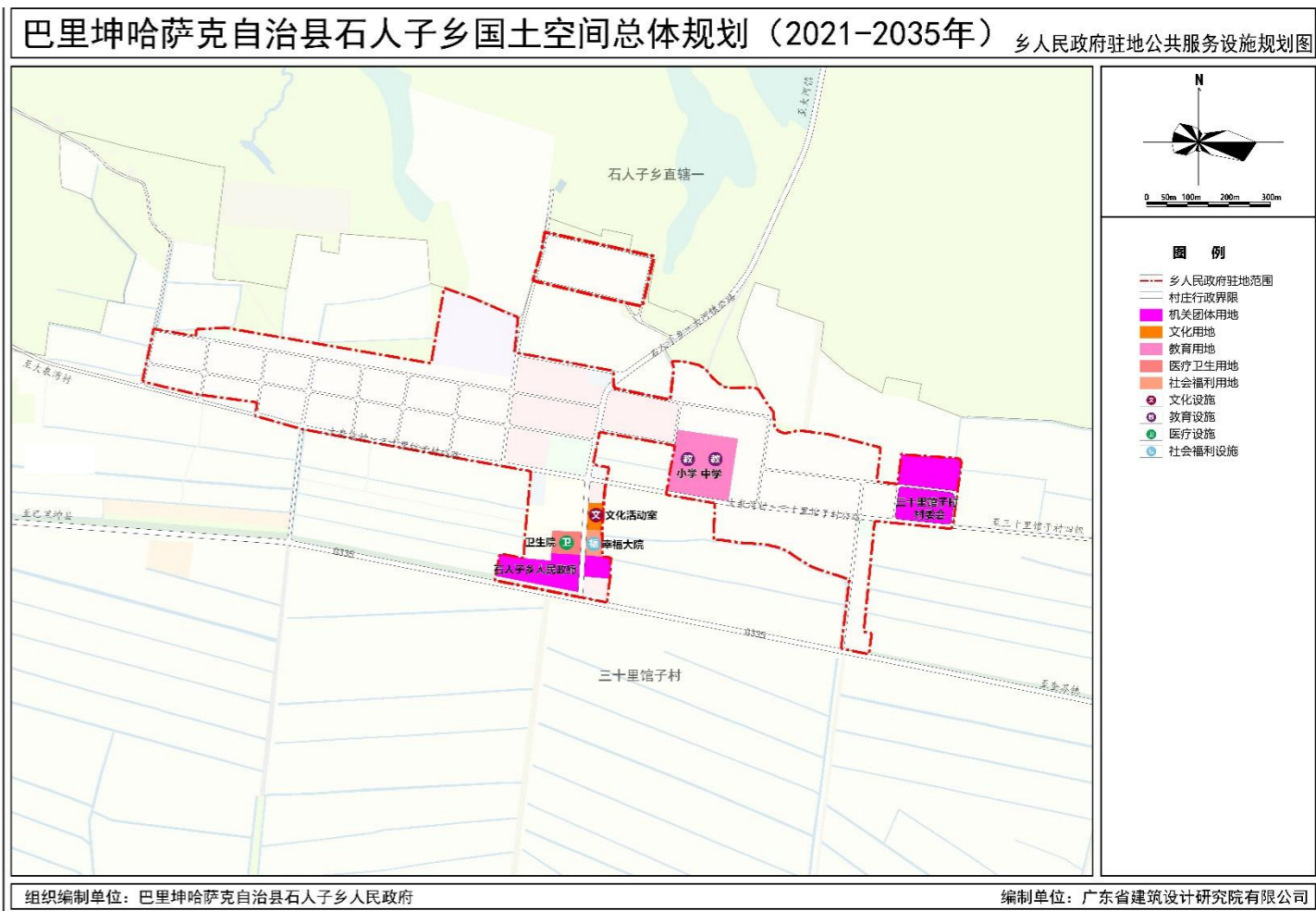
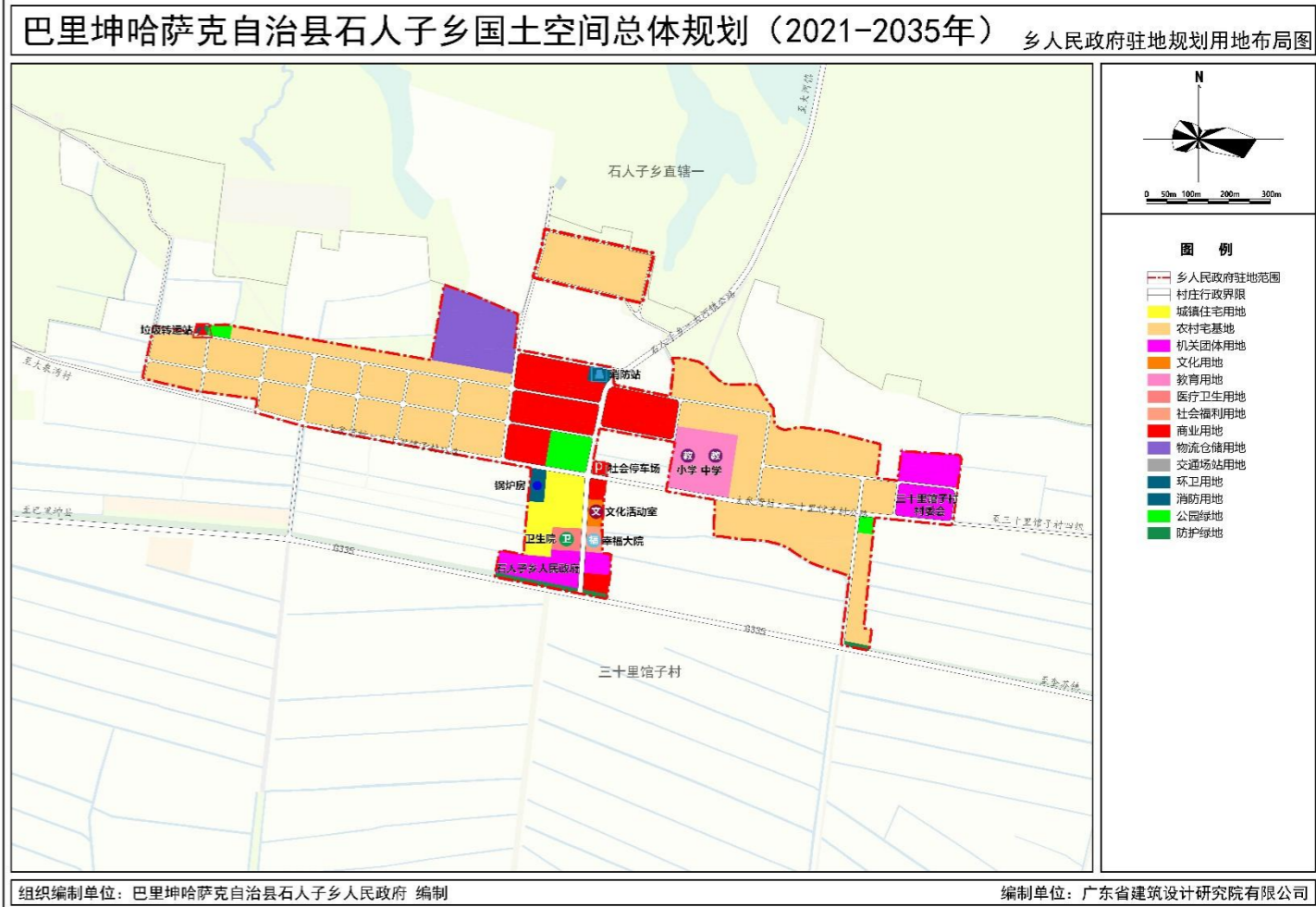
规划乡人民政府驻地总用地面积58.18公顷，均为建设用地，居住用地和公共管理与公共服务用地占比最高。其中，居住用地面积33.60公顷，占乡人民政府驻地总用地面积57.75%；公共管理与公共服务用地面积6.98公顷，占乡人民政府驻地总用地面积12.00%。

代码	用地类型		面积 (公顷)	比例(%)
07	居住用地		33.60	57.75%
	0701	城镇住宅用地	1.95	3.35%
	0703	农村宅基地	31.65	54.40%
08	公共管理与公共服务用地		6.98	12.00%
	0801	机关团体用地	3.83	6.58%
	0803	文化用地	0.24	0.41%
	0804	教育用地	2.28	3.92%
	0806	医疗卫生用地	0.39	0.67%
	0807	社会福利用地	0.25	0.43%
09	商业服务业用地		6.35	10.91%
	0901	商业用地	6.35	10.91%
11	仓储用地		3.23	5.56%
	1101	物流仓储用地	3.23	5.56%
12	交通运输用地		5.91	10.16%
	1208	交通场站用地	5.91	10.16%
13	公用设施用地		0.53	0.91%
	1305	供热用地	0.31	0.53%
	1309	环卫用地	0.04	0.07%
	1310	消防用地	0.19	0.33%
14	绿地与开敞空间用地		1.58	2.72%
	1401	公园绿地	1.19	2.05%
	1402	防护绿地	0.39	0.67%
总计			58.18	100.00%

■ 乡政府公共服务设施

规划包括机关团体用地、文化用地、教育用地、医疗卫生用地、社会福利设施用地五类。

机关团体用地主要包括乡政府、派出所及村委会用地；文化设施用地为乡文化活动中心；医疗卫生用地为乡卫生院；社会福利设施用地为幸福大院；教育用地为中小学。



■ 乡政府驻地重要控制线

落实乡政府驻地城市绿线和城市蓝线。

将乡政府驻地范围内的承担休闲游憩功能的社区公园、街头游园及重要的防护绿地划入城市绿线范围，总用地面积1.58公顷。将消防站、垃圾转运站、锅炉房纳入城市黄线范围，总用地面积0.53公顷。

■ 乡政府驻地详细规划管控要求

三十里馆子村单元编号为6505212052-0201-02，单元面积14.14平方千米，规划预测人口规模为933人。

乡村单元发展定位为“规模化养殖示范区 高标准农业生产基地”。

■ 乡村单元产业发展方向

高效农业：推进高标准农田建设和高效节水灌溉，扎实建设粮食生产功能区；**现代畜牧业：**科学规划建设规模化集中养殖小区，推动村民养殖业向规模化、标准化、集约化、产业化养殖转变；**沙棘及相关产业：**依托现有沙棘产业基础，通过集中展示标准化沙棘经济林和优品沙棘苗圃，逐步开展农牧业观光、休闲采摘园、林下种植养殖、沙棘产品生产加工等多种沙棘产业相关业态。

