

巴里坤哈萨克自治县 八墙子乡国土空间总体规划 (2021-2035年)

草 案

八墙子乡人民政府

2025年9月

序言

为贯彻落实党中央、国务院建立“多规合一”国土空间规划体系的重大决策部署，落实国家及地区发展战略，贯彻落实新时期发展理念，积极融入新发展格局，现结合八墙子乡实际情况，编制了《巴里坤哈萨克自治县八墙子乡国土空间总体规划（2021-2035年）》（以下简称《规划》）。

《规划》立足八墙子乡的自然资源、农业资源等比较优势，将八墙子乡建设成为巴里坤县现代化畜牧业示范乡，巴里坤县现代畜牧业养殖示范基地，巴里坤县山地自然观光旅游目的地。

为充分反映民意、凝聚共识、汇聚各方智慧，提高规划的科学性和可实施性，现根据有关法律要求，就《规划》予以公示，广泛征询公众意见建议。



概况

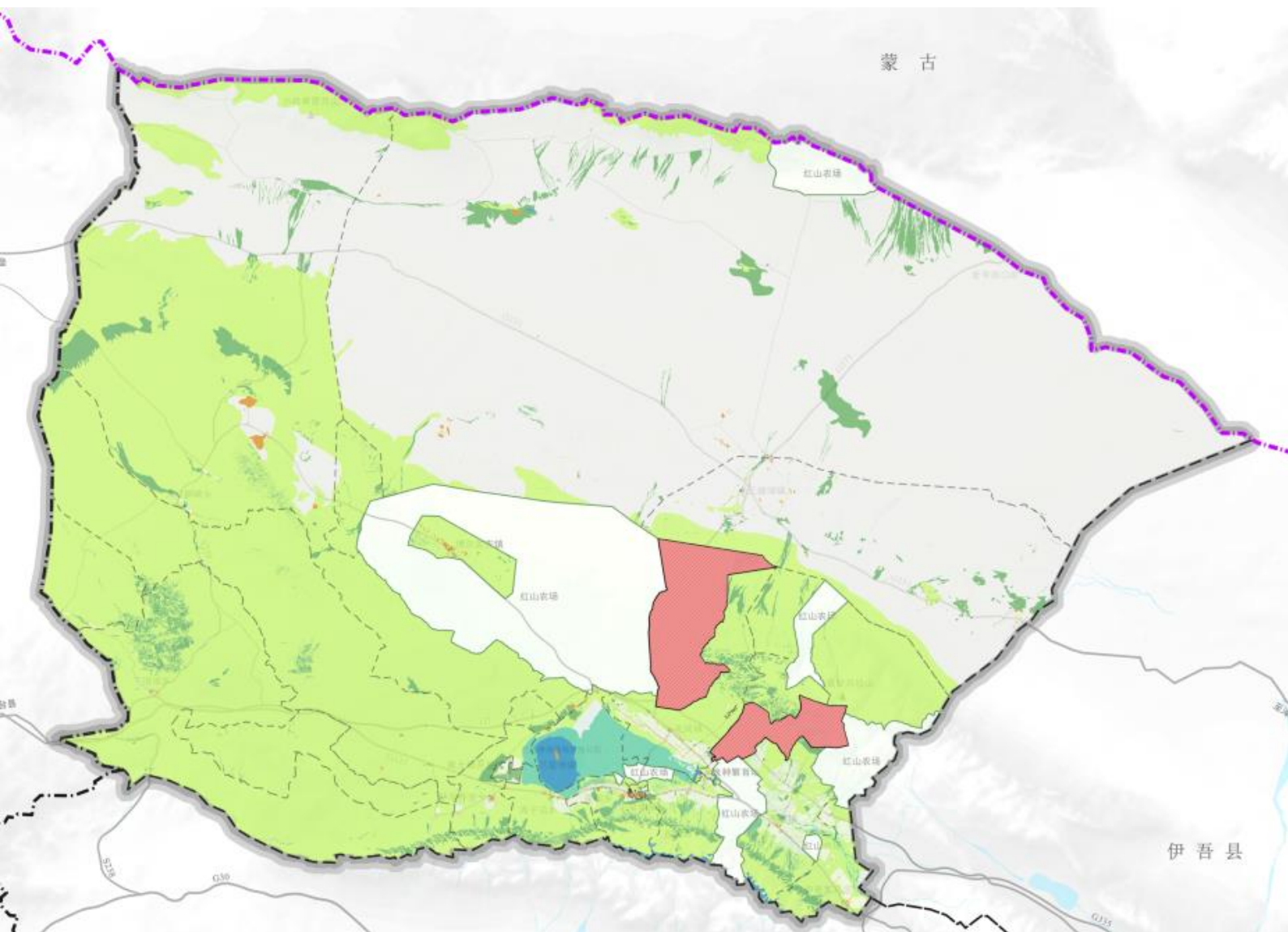
- 八墙子乡位于东邻红山农场，南接大河镇，西连红山农场，北靠三塘湖镇。
- 下辖两个行政村：阿格喜沃巴村、北戈壁村。

规划范围

- 乡域为八墙子乡行政辖区内范围。
- 乡驻地规划面积为37.97公顷。

规划期限

- 近期2025年
- 目标年2035年
- 远景展望2050年



目录

01

目标定位

- 1.1 发展定位
- 1.2 发展目标
- 1.3 发展策略

02

国土空间格局

- 2.1 总体空间格局
- 2.2 生态保护格局
- 2.3 产业发展布局
- 2.4 镇村体系规划

03

资源保护利用

- 3.1 耕地资源保护
- 3.2 生态资源保护
- 3.3 历史文化保护

04

综合支撑体系

- 4.1 综合交通规划
- 4.2 公共服务体系
- 4.3 市政基础设施
- 4.4 综合防灾减灾

05

乡驻地规划

- 5.1 空间结构
- 5.2 公共服务设施
- 5.3 道路交通规划

06

规划实施保障

- 6.1 实施保障

01

目标定位

- 1.1 发展定位
- 1.2 发展目标
- 1.3 发展策略

1.1 发展定位

» 发展定位

巴里坤县现代化畜牧业示范乡



» 主要职能

推进人畜分离，建设巴里坤县现代畜牧业养殖示范基地；
建设楼房沟景区，打造巴里坤县山地自然观光旅游目的地。



1.2 发展目标

2025年

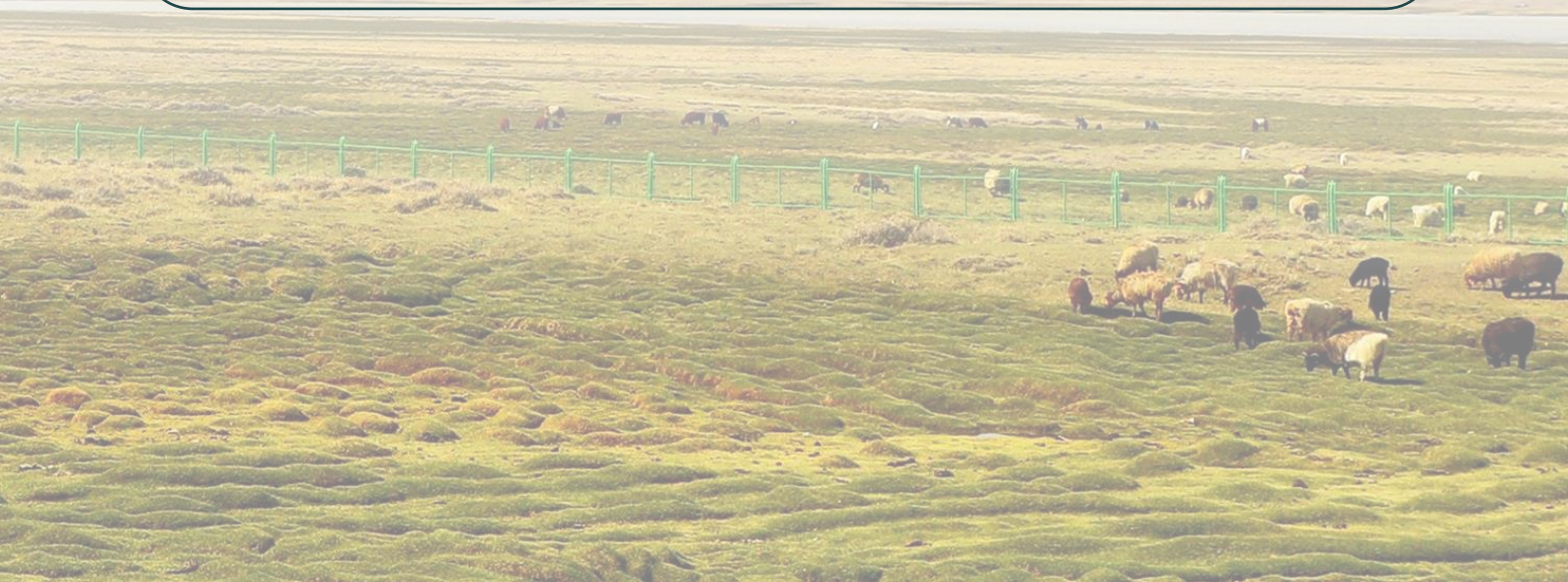
国土空间开发保护格局进一步优化，重要安全底线得到严格落实，农业空间、生态空间、城乡空间功能显著提升。节约集约用地制度、水资源管理制度和生态环境保护制度得到全面落实，建成人畜分离养殖小区，各村公共服务和基础设施保障水平明显改善，人居环境明显提升。

2035年

耕地和永久基本农田、生态保护红线等安全底线得到严格落实；耕地质量进一步提升，粮食生产得到有效保障；草原、湿地、森林等生态系统得到全面保护。优化城乡发展空间，提升乡驻地综合承载能力，提升城镇品质，改善人居环境。徒步旅游成为乡镇特色，实现基本公共服务、市政基础设施均等化，特色魅力国土空间得到充分彰显，居民生活水平得到全面提升。

2050年

全面建成安全、绿色、开放、协调、可持续的魅力国土空间。生态基础更加稳固，乡村产业振兴发展，安全韧性全面提升，人居环境大幅提升。建设成为生态环境优美、城乡和谐发展、人民生活幸福的魅力八墙子，逐步实现共同富裕。



1.3 发展策略

1

加强生态保育

- 严格控制三塘湖盆地区域建设活动，不得随意改变工程占地以外的地貌和破坏植被，废弃的砂、石、土等必须在规定的地点堆放，并同步做好防风固沙和水土保持工作。
- 草原区域实施草畜平衡，控制放牧规模。进行草场划区休牧、阶段性禁牧和季节性轮牧。加强草原鼠虫害和毒草防治，促进草原生态自我恢复。
- 莫钦乌拉山区域严格按照生态保护红线管控要求实施管控，加强冰川和永久积雪保护。通过实施林地草原保护、自然保护地建设、生态修复等工程提升水源涵养功能。

2

依托本地资源，打造特色产业体系

- 依托八墙子乡草地资源，积极发展畜牧养殖产业。
- 加快畜牧业配套设施建设，推动农牧业发展方式转变，鼓励畜牧发展集中化养殖，逐步推进人畜分离，走草原畜牧业和集中型畜牧业相结合的畜牧业转型发展之路。

3

实施人居环境整治，提升村庄风貌环境

- 严格落实一户一宅，新建、改建扩建的村庄建设应注重与本地文化传统和自然环境相协调，积极推广节能材料，倡导绿色建筑。
- 结合村庄文化、教育、养老、公共活动中心等公共空间和场所，塑造村庄景观节点。充分考虑老人、儿童活动需求，推进村庄无障碍建设。
- 推进村庄“四旁”（村旁、宅旁、路旁、水旁）绿化。推进防护林的更新改造和缺行缺带的补植补造。

02

国土空间格局

- 2.1 总体空间格局
- 2.2 生态保护格局
- 2.3 产业发展布局
- 2.4 镇村体系规划

2.1 总体空间格局

构建“两轴两点三区”的国土空间总体格局

- 两轴：G7交通轴、G575交通轴, 依托G7和G575两条国道, 加强与周边乡镇联系, 共同打造城镇与产业发展轴, 带动区域协同发展。
- 三区：莫钦乌拉山乔木林地和灌木林地覆盖的生态保护核心区、草原区域牧业发展区、三塘湖盆地区域一般生态区。
- 两点：北戈壁村和阿格喜沃巴村两个居民点。



2.2 生态保护格局

构建“一核、两带、一区、两点”的生态保护空间

一核

- ▶ 生态保护核心，主要包括哈密天山自然保护公园，生态红线范围区域。

两带

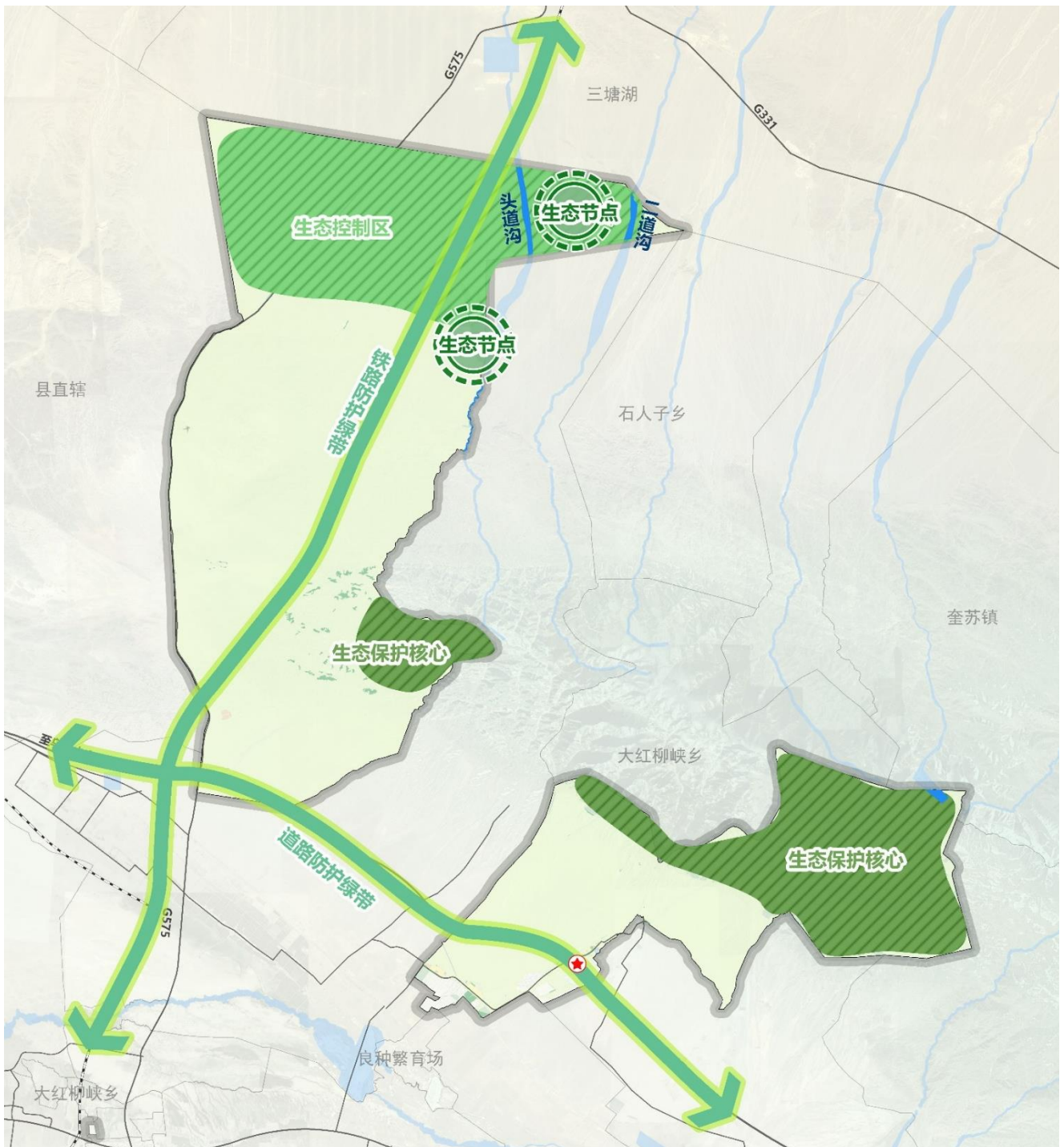
- ▶ 口岸铁路防护绿带、G7 高速防护绿带。

一区

- ▶ 生态控制区，乡域北部三塘湖盆地区域。

两点

- ▶ 生态节点，集中连片发挥重要生态功能的公益林。



2.3 产业发展布局

构建“四区多点”的产业空间

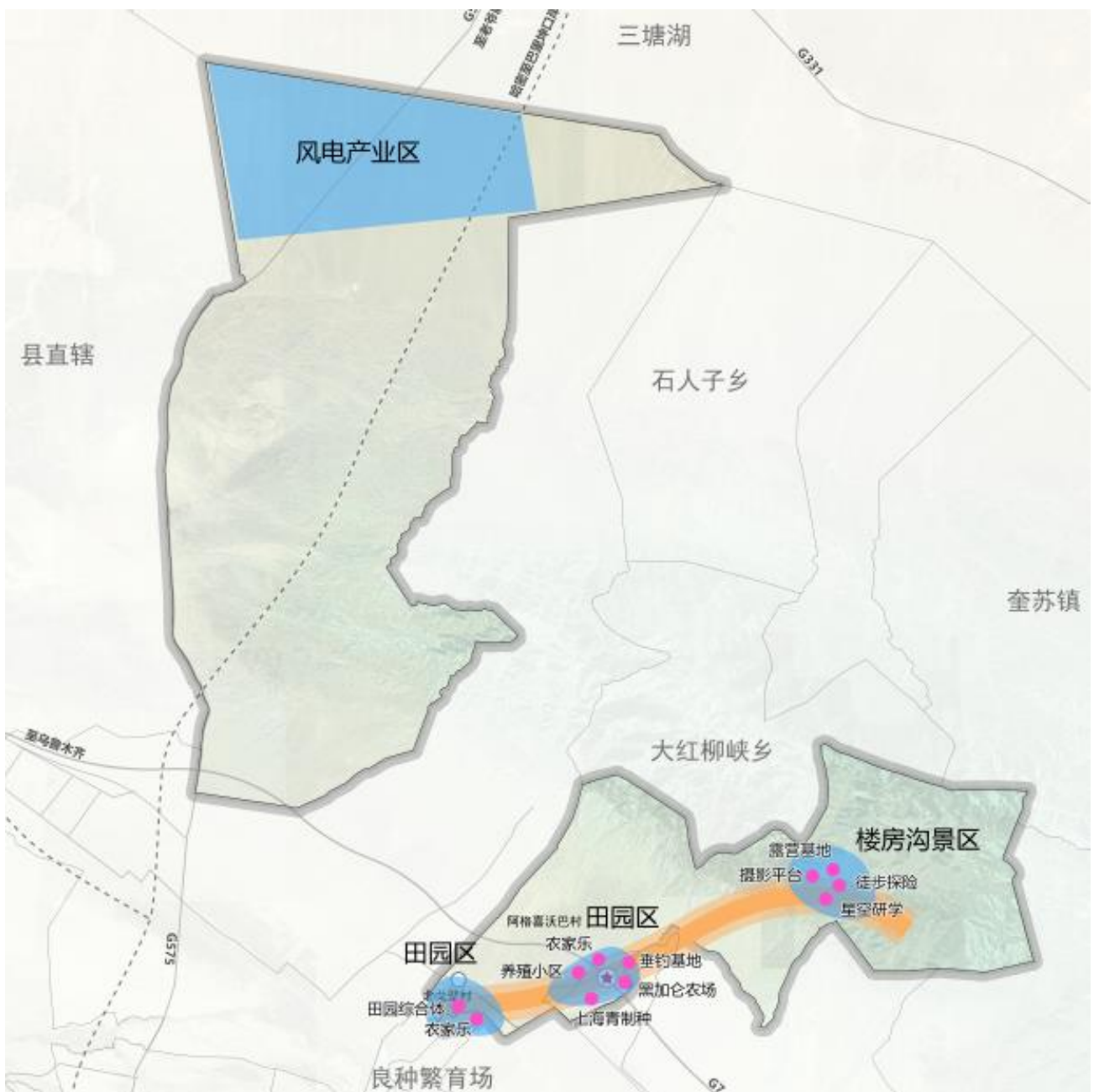
四区

四区：风电产业区、两个田园区、楼房沟景区

在北部结合风机发电，建设风电产业区，在北戈壁村和阿格喜沃巴村，建设田园区，依托楼房沟资源风光建设楼房沟景区。

多点

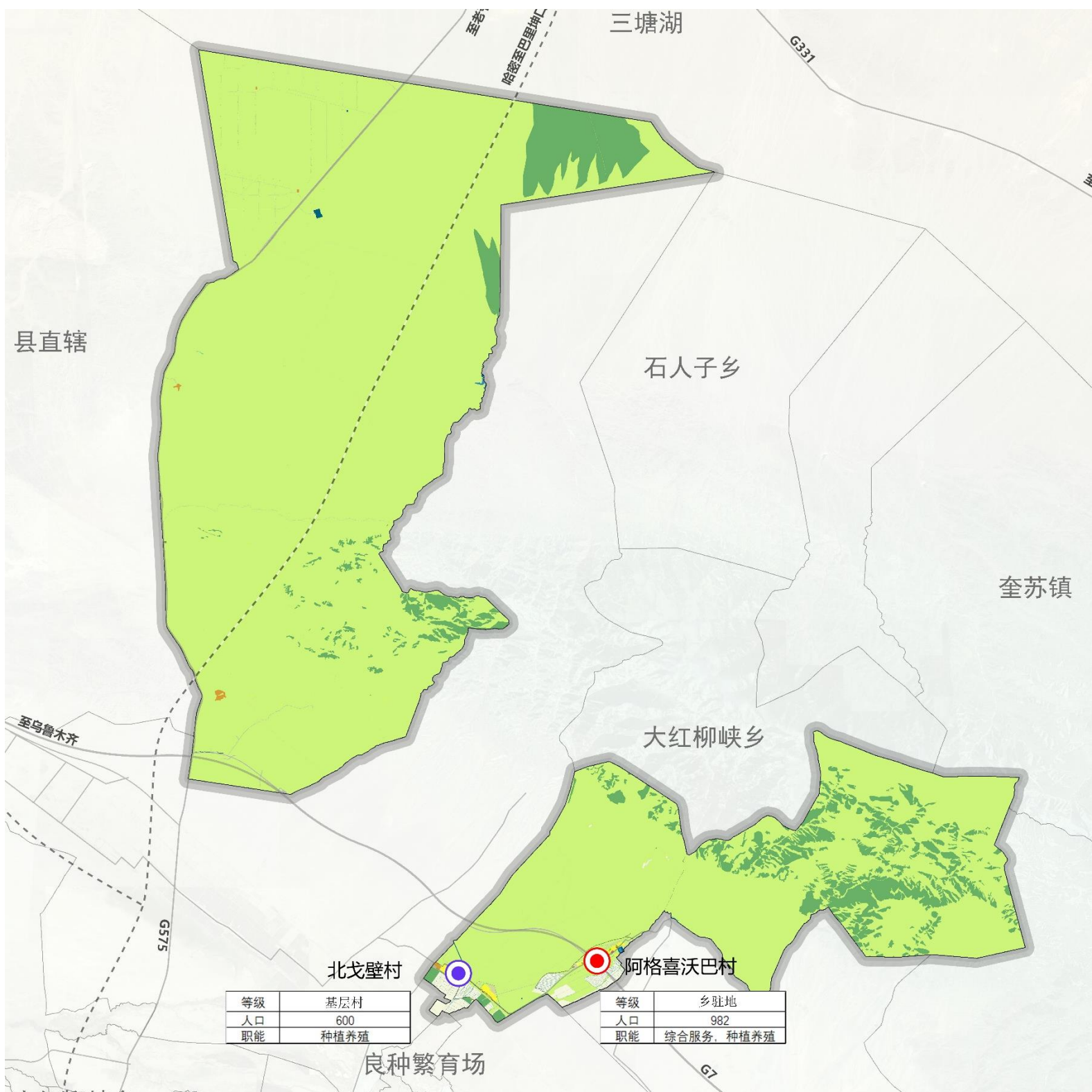
垂钓、农家乐等多类产业节点。打造“一村一品”“一村多品”“一户一业”生产模式，发展庭院经济，促进乡村旅游。



2.4 镇村体系规划

构建“乡驻地——基层村”的二级结构

- 1个乡驻地：阿格喜沃巴村
- 1个基层村：北戈壁村



03

资源保护利用

- 3.1 耕地资源保护
- 3.2 生态资源保护
- 3.3 历史文化保护

3.1 耕地资源保护

01

坚持最严格的耕地保护制度

落实最严格的耕地保护制度，以确保粮食安全和生态安全为目标，围绕实现耕地数量、质量、生态“三位一体”保护，增强粮食可持续生产能力，促进耕地可持续利用，确保耕地实有面积基本稳定、质量不下降。

02

严格落实耕地“占补平衡”

严控建设占用耕地，强化用地规模审查，引导各类非农建设尽量不占或少占耕地，特别是永久基本农田。确需占用的，必须按照“以补定占、先补后占、谁占谁补”的原则，补充数量相等、质量相当的耕地。

03

提升耕地质量

推进农田基础设施建设、培肥改良土壤、协调土壤理化性状、改善土壤缓冲性能，增强农田持续生产能力。推动藏粮于地、藏粮于技，改善农田基础设施条件。加强高效节水灌溉设施建设和节水技术推广，使农用地提质增效。



3. 2 生态资源保护

水资源保护

严格保护八墙子乡域内防洪堤、泄洪渠等水利基础设施，包括水源涵养区、二道沟、四道沟，楼房沟水库、大熊沟水库、乌沟塘坝、头道沟水库、大熊沟干渠、八墙子供水管道，八墙子良种场西防洪堤、八墙子良种场泄洪渠。



森林资源保护



实施国土绿化重点工程，适度开展沿路绿色廊道建设。在G7、G575沿线，及北戈壁村、阿格喜沃巴村等农村居民点大力拓展造林绿化空间。

草地资源保护

转变传统草原畜牧业生产方式，通过轮牧、休牧等综合措施，减轻草原放牧压力，实现草畜平衡。

加快退化草原植被和土壤恢复，提升草原生态功能和生产功能。



湿地资源保护



推进湿地保护区划定，确保湿地面积不减少。维持湿地自然属性，减少人工干预，禁止向湿地违规排污，保障天然湿地生态需水量，遏制湿地功能退化。

3.3历史文化保护

落实县级国土空间规划划定的历史文化保护控制线，包括各级文物保护单位的保护范围及建设控制地带。对纳入历史文化遗产保护名录，暂不具备纳入历史文化保护线基础的，加强部门协同，及时落实动态补划。

- 全国重点文物保护单位3处
- 省级文物保护单位1处
- 县级文物保护单位2处



04

综合支撑体系

- 4.1 综合交通规划
- 4.2 公共服务体系
- 4.3 市政基础设施
- 4.4 综合防灾减灾

4.1 综合交通规划

构建“两横一纵”的交通网络

- **公路：**拓宽和硬化现状道路，打通京新高速下线口与八墙子乡的交通，服务自驾旅游游客及乡域居民出行。
- **公交站点建设：**在阿格喜沃巴村、北戈壁村设置公交停靠站。
- **提升农村道路通行能力：**实施农村道路路面硬化工程，完善农村道路网功能，落实从“村村通”到“户户通”，解决“断头路”问题。



4.2 公共服务体系

补足设施短板，构建乡镇-村两级公共服务体系



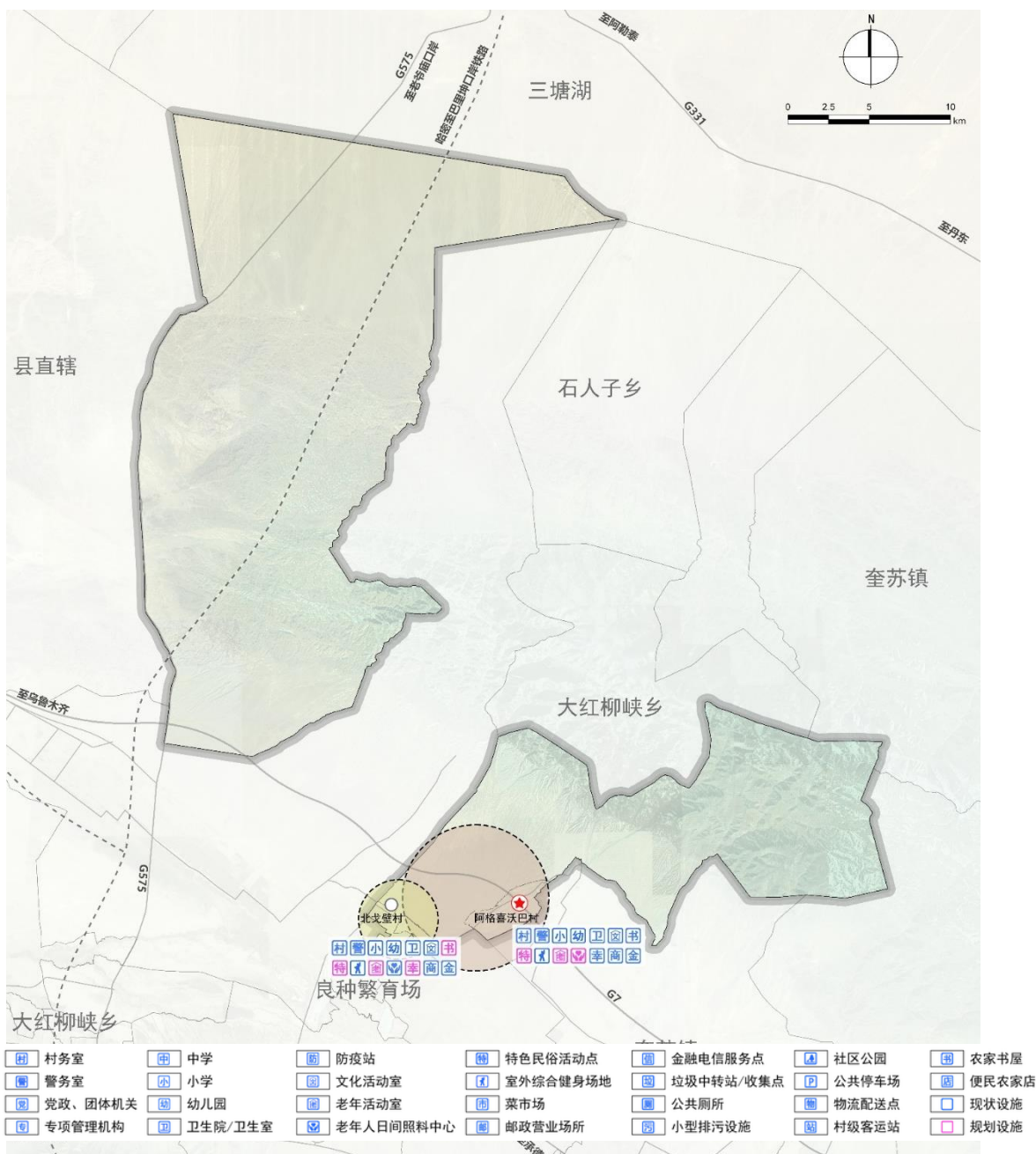
乡镇级公共服务设施

依托乡驻地统筹布局配置行政管理、教育、医疗、文化、体育、养老等方面的公共服务设施，加强为农服务功能，兼顾对村庄的延伸服务。



村级公共服务设施

在保留提升现状公共服务设施的基础上，重点补足短缺的为老服务、文化、体育健身等设施，实现生产生活设施的便利化。



4.4综合防灾减灾

建立乡镇、村庄两级联动的灾害监测、预警、预报、交通疏散及指挥、救援综合防灾体系，重点加强全乡抗震、防洪、消防和自然灾害防治的规划建设。



05

乡驻地规划

5.1 空间结构

5.2 公共服务设施

5.3 道路交通规划

5.1 空间结构

构建“一核一轴四片区”的空间结构

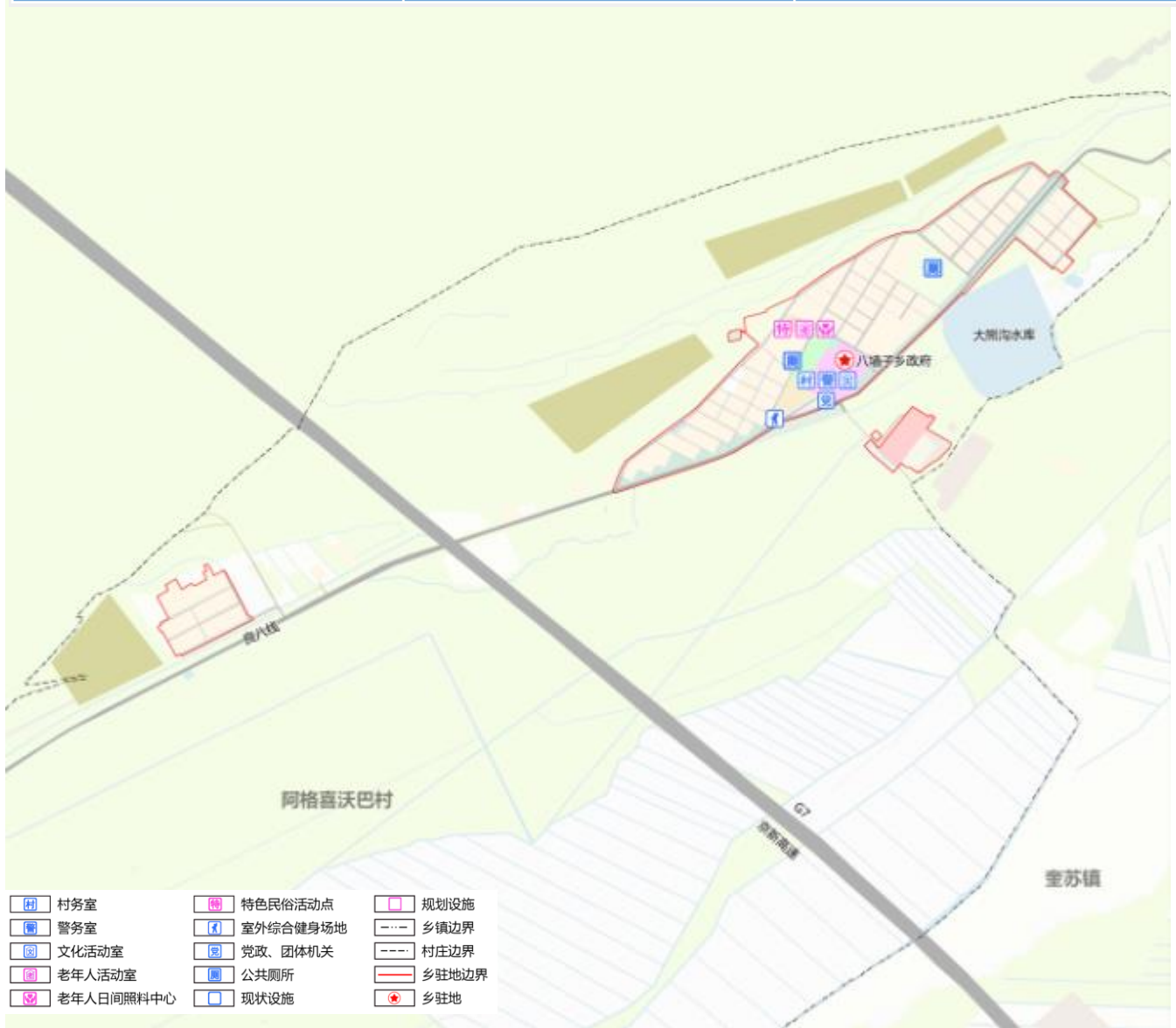
- 一核：乡镇公共服务核心，结合乡政府、文化活动设施，文化活动广场等公共服务设施打造公共服务核心
- 一轴：良八线乡域发展轴，联系四个片区一个核心
- 四片区：东部中部西部三个生活片区，南部休闲民宿片区



5.2 公共服务设施

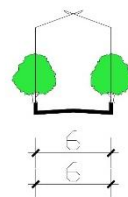
- 聚焦于补齐村级公共设施，包括文化、体育、老年活动、环境卫生等方面。

乡村社区生活圈公共服务设施配置标准		
设施类别	村/组	乡驻地
行政服务	村务室、警务室	村务室、警务室
教育设施	村幼儿园*	幼儿园、小学*
医疗卫生	村卫生室	卫生服务站
养老设施	老年活动室、村级幸福院*	老年人日间照料中心
商业服务	便民农家店、金融电信服务点*、 快递服务站	集贸市场、金融电信服务点、 快递服务站
文体娱乐	文化活动室、农家书屋、健身广场、 红白喜事厅*、特色民俗点*	文化活动室、室外综合健身场地
卫生设施	垃圾收集点、公共厕所、小型排 污设施*	生活垃圾中转站、公共厕所、小 型排污设施*
公共安全	避难场所*、紧急避难道路、志 愿消防队或微型消防站	固定避难场所（操场、广场等）、 紧急避难道路、乡镇消防队
交通出行	公交站点*	公交换乘车站

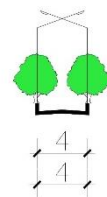


5.3 道路交通规划

- 优化乡驻地内外交通衔接，建立“干路—支路—巷道”三级路网体系。
- 合布局社会停车场，满足社区公共停车需求。



干路



支路

06

规划实施保障

6.1 实施保障

6.1 实施保障

健全规划传导体系

承接上位规划

加强党的领导，把党的领导贯彻到国土空间规划编制实施全过程全领域各环节。以八墙子乡国土空间总体规划为统领，对上级规划传导内容进行落实。

落实本级规划

在乡镇国土空间规划中，对八墙子乡约束性指标、职能定位、规划分区、重要控制线、要素配置进行规划落实。

指导下位规划

分解落实总体规划确定的底线管控、功能布局、设施配建、城市设计、资源保护利用等要求，明确下位村庄规划范围边界、面积、建设用地规模，落实“四线”等强制性内容，明确公共服务设施、市政公用设施、交通设施、防灾减灾设施配建要求。

村庄规划

开展实用性村庄规划编制，对没有需求、不具备条件的村庄可制定图则；

完善规划实施保障措施

完善法规政策体系

01

建立统一的国土空间基础信息平台

02

落实公众参与，加强规划监督

03

建立规划考核评价体制

04

建立动态维护机制

05

明确近期行动



■ 公示渠道

巴里坤县人民政府网站

■ 公示意见提交途径

1、巴里坤县八墙子乡人民政府

2、电子邮箱： 1102652555@qq.com

备注：

1. 本规划所有数据和内容以最终批复为准。
2. 部分图片来源于网络, 如有侵权请联系删除。