

巴里坤哈萨克自治县海子沿乡 海子沿村村庄规划 (2021-2035年)

(批前公示稿)



广东省建筑设计研究院集团股份有限公司

GuangDong Architectural Design & Research Institute Group Co., Ltd.

2025年9月

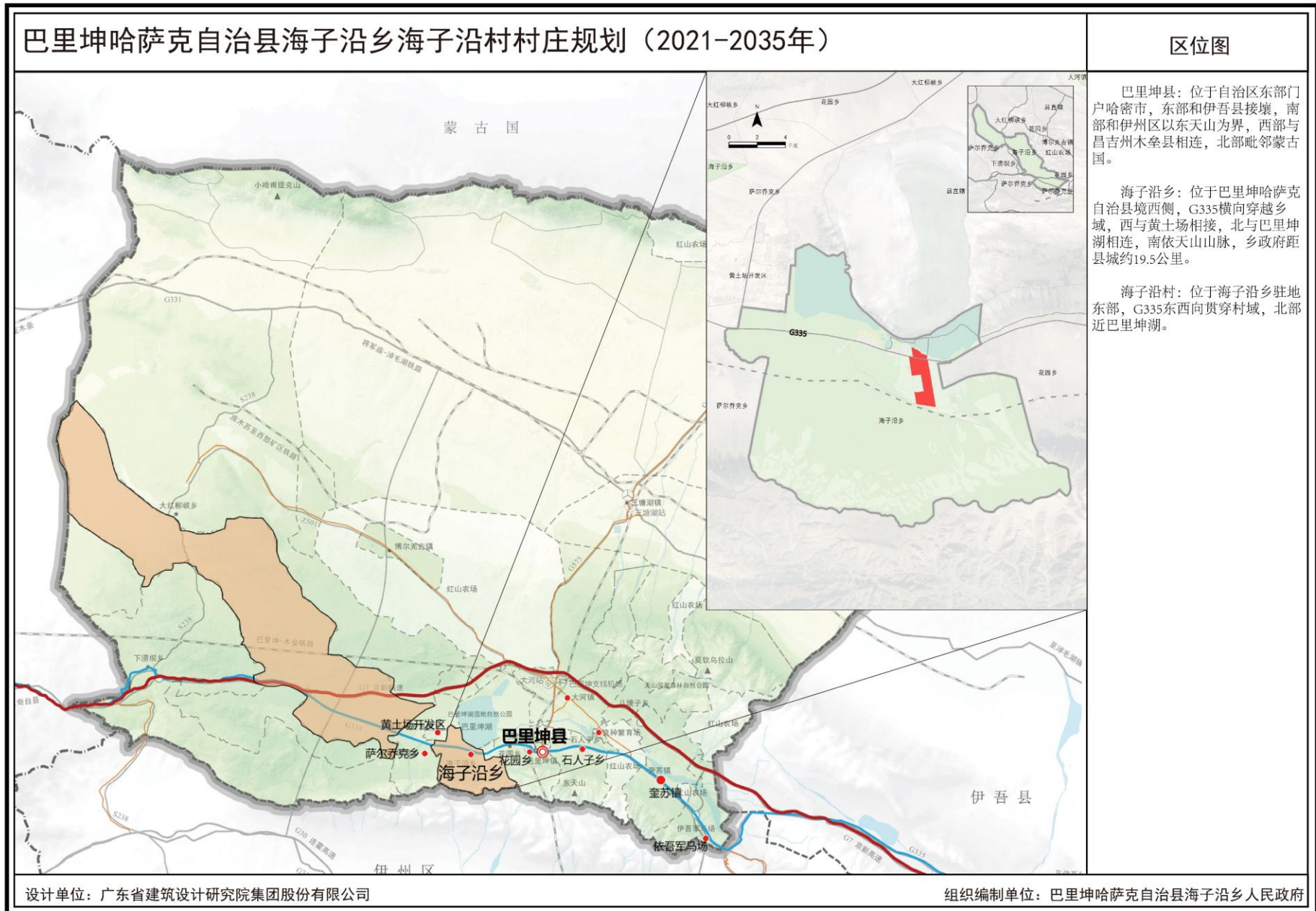
■ 规划范围与期限

本次村庄规划范围为海子沿村的实际管辖范围，总面积420.77公顷。

规划期限为2021年至2035年，近期到2025年。

■ 发展定位

标准化粮食生产基地、城乡融合促进文旅发展示范村庄。



■ 产业空间布局

打造“一轴四片区”。

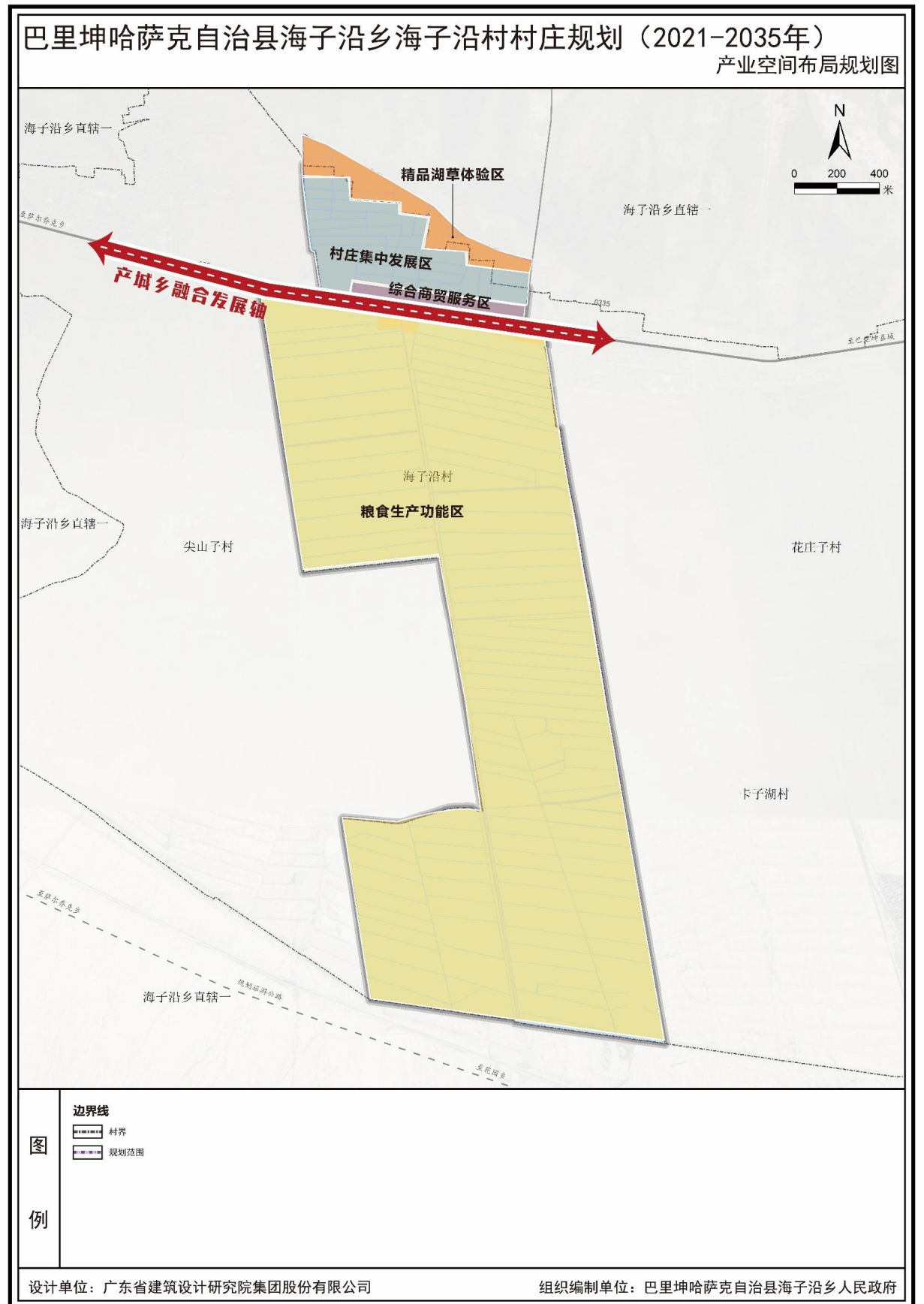
城乡融合发展轴：依托G335加速人力、资本流通，带动城乡融合。

粮食生产功能区：依托南部农田集中成片区域，推进高标准农田建设。

综合商贸服务区：位于国道G335北侧，提供商业综合服务。

村庄集中发展区：于国道G335北侧集中分布，是集中居住区域。

精品湖草体验区：依托北侧近巴里坤湖居民组团，推进休闲旅游项目，打造特色乡村游览胜地。



居民点布局与公共服务设施规划

以格网式整体集中布局，规划村庄建设用地规模56.32公顷，人均村庄建设用地面积445.92平方米。规划集体经营性建设用地3.36公顷，主要用于村庄生活设施配套、旅游产业发展及农产品物流运输。



■ 道路交通规划

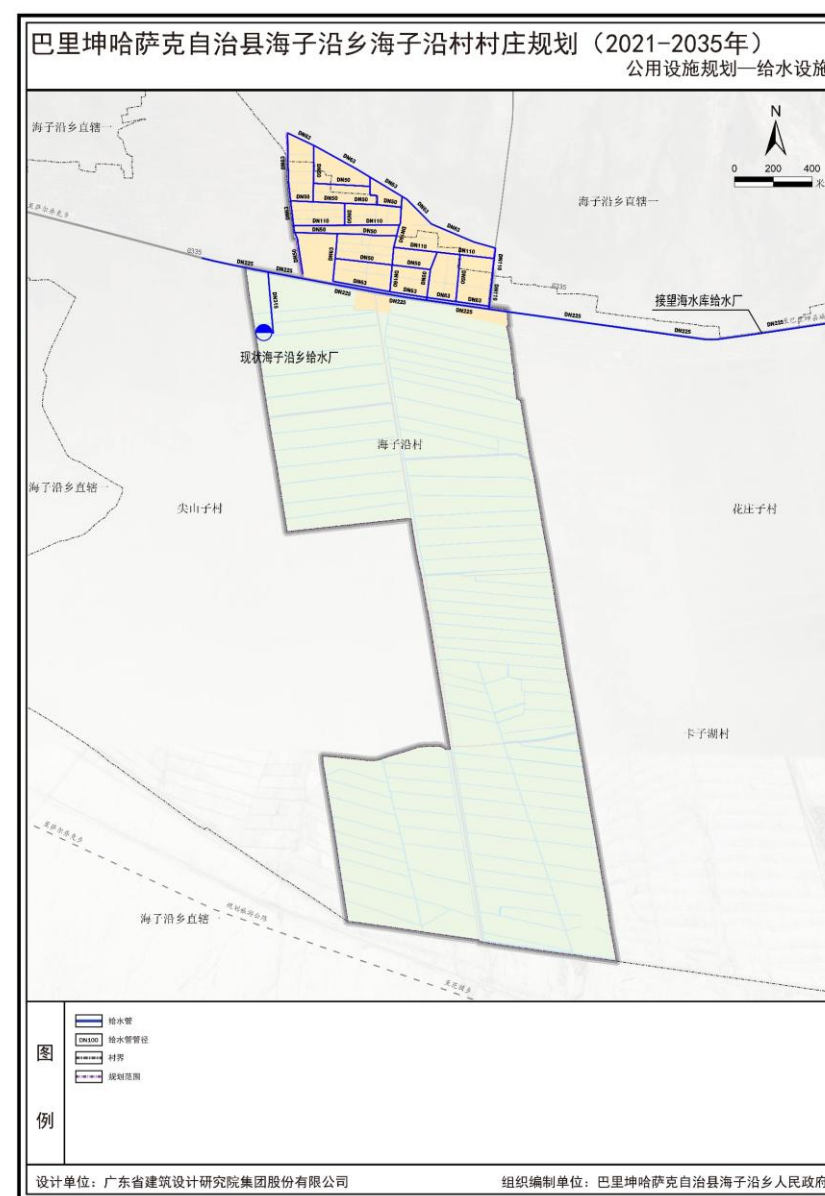
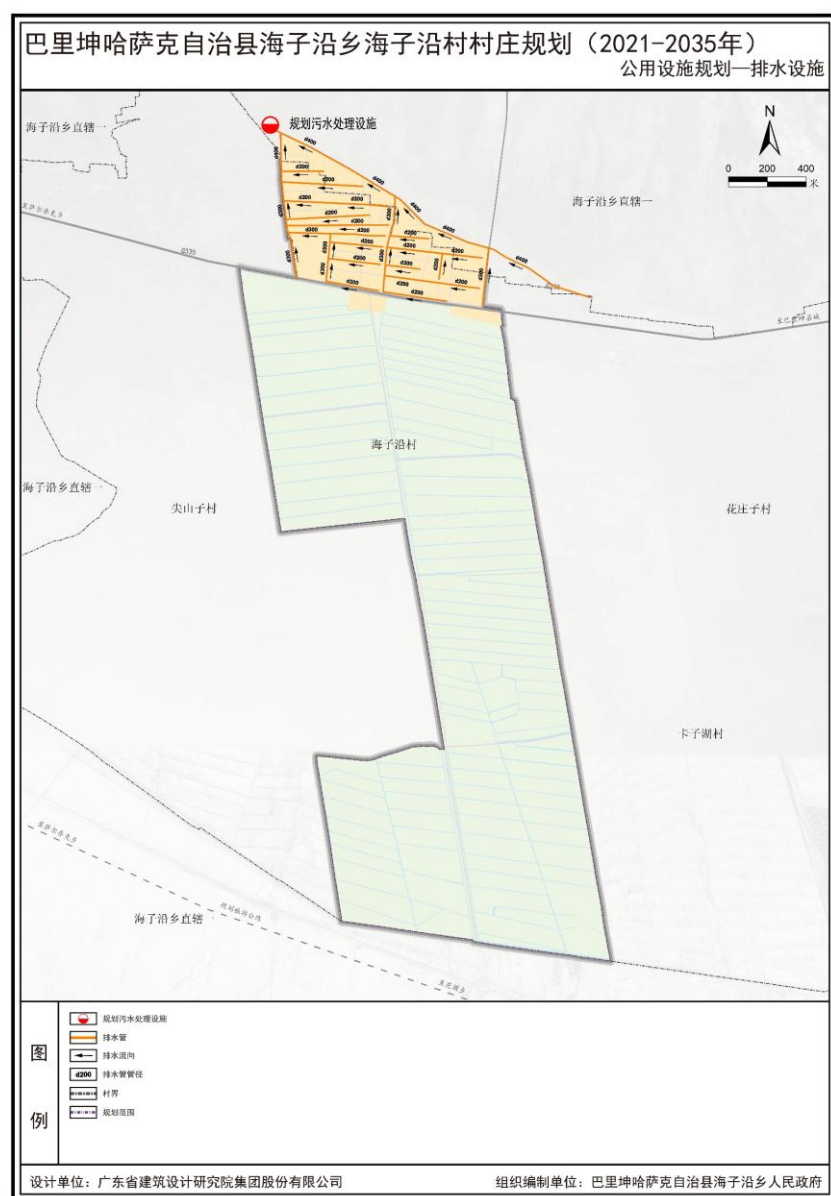
规划北部2条村道为未来旅游路，南部村道为产业道路，宽度为6~9米。村庄内部道路划分为三级，即干路宽度宜6~9米，支路宽度4~6米，巷路宽度3~4米。在客运站周边设置1处公交站点。



■ 公用设施

给水工程：规划保留现状海子沿乡给水厂，规模为800m³/d；待望海水库给水厂建成后作为供水水源。供水管网布置与道路建设结合，管网布置根据采用环状和枝状结合形式布置，管径为DN50-DN315 mm。

排水工程：采用雨污分流排水体制，生活污水通过污水管网排放至污水处理设施，雨水按场地就近排放。新建1处污水处理设施，位于村庄北面，规模为150m³/d。排水管网结合道路建设，管径为d200-d400mm，就近接入临近污水处理设施。



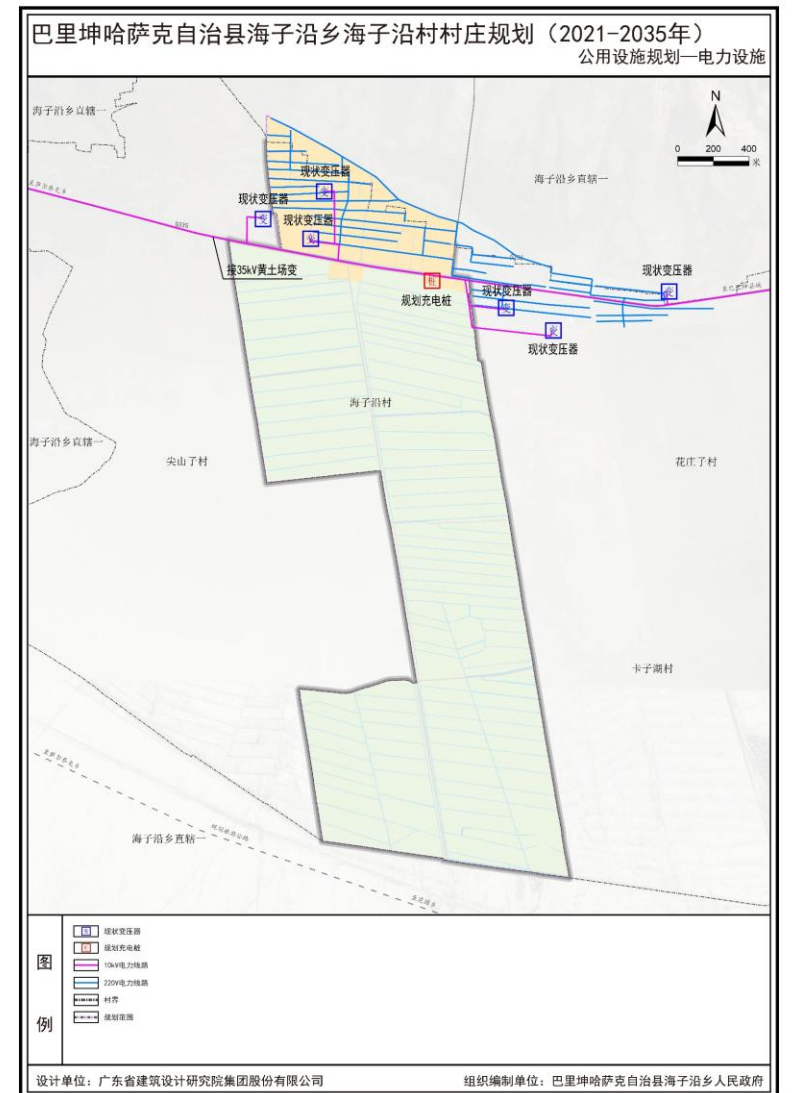
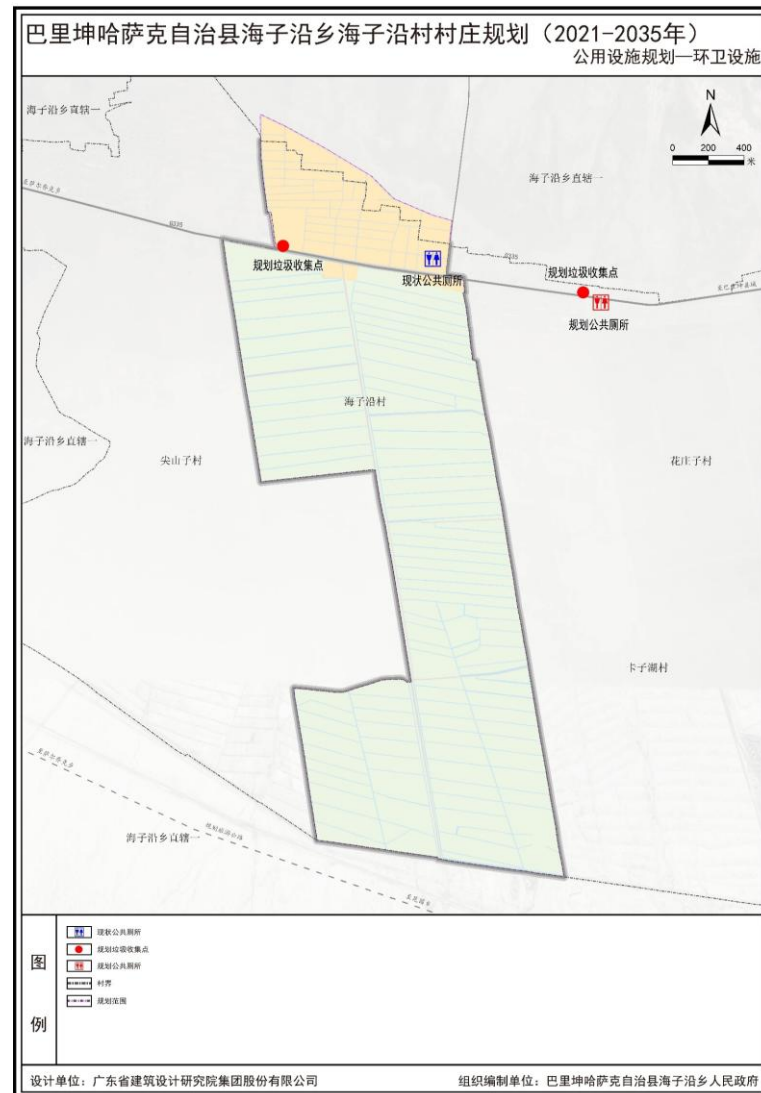
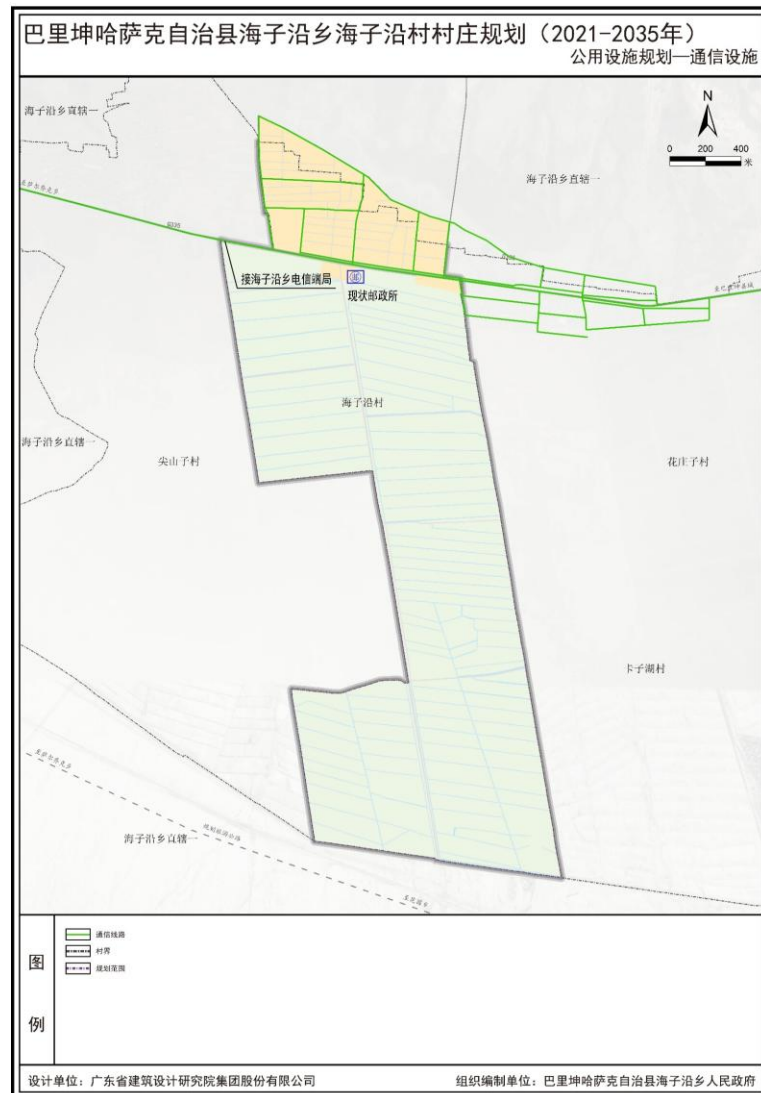
■ 公用设施

电力工程：用电需求取自西面的35kV黄土场变10kV出线。保留现状10kV变电所，通过变压器变压后供给各用户，村民用电计量按一户一表考虑，进户电源电压为220V。

通信工程：村庄内不设电信端局，通信需求由西面的海子沿乡电信端局提供。

供热工程：规划采用分户电采暖或燃气采暖的形式进行分户供暖。

环卫工程：规划3处垃圾收集点。规划新建1座公共厕所，采用节水型设计。对现状2处旱厕提升改造为节水型公共厕所。



■ 综合防灾减灾

消防规划：规划在村委设置微型消防站。各主要干道作为消防主要通道，路面宽度不得小于4米。

防洪排涝规划：防洪标准按20年一遇，排涝按10年一遇设防

地质灾害防治规划：需重点防治的地质灾害类型为崩塌、泥石流。

防震疏散规划：村庄抗震设防标准按Ⅷ度设防，生命线工程等特别重要的建筑物和构筑物，按提高一度的抗震要求设防。公

园、健身广场、停车场等作为紧急疏散场地，人均固定疏散场地不低于2平方米。

公共卫生与防疫规划：规划将村委会、小学等可封闭空间作为突发疫情临时隔离点。

气象灾害防治规划：完善气象为农服务指标体系，开展针对性强的气象为农系列化服务。

■ 历史文化保护

规划范围不涉及文物保护单位等历史文化资源。

