

巴里坤哈萨克自治县

下涝坝乡国土空间总体规划

(2021-2035年)

草 案



下涝坝乡人民政府

2025年9月

序言

为贯彻落实党中央、国务院建立“多规合一”国土空间规划体系的重大决策部署，落实国家及地区发展战略，贯彻落实新时期发展理念，积极融入新发展格局，现结合下涝坝乡实际情况，编制了《巴里坤哈萨克自治县下涝坝乡国土空间总体规划（2021-2035年）》（以下简称《规划》）。

《规划》围绕乡域农牧业资源丰富、多条国道省道从辖区通过的特征，大力发展畜牧养殖和公路经济，将下涝坝乡建设成为县域西部农牧业型乡镇和县域西部门户区重要交通服务小镇。

为充分反映民意、凝聚共识、汇聚各方智慧，提高规划的科学性和可实施性，现根据有关法律要求，就《规划》予以公示，广泛征询公众意见和建议。



概况

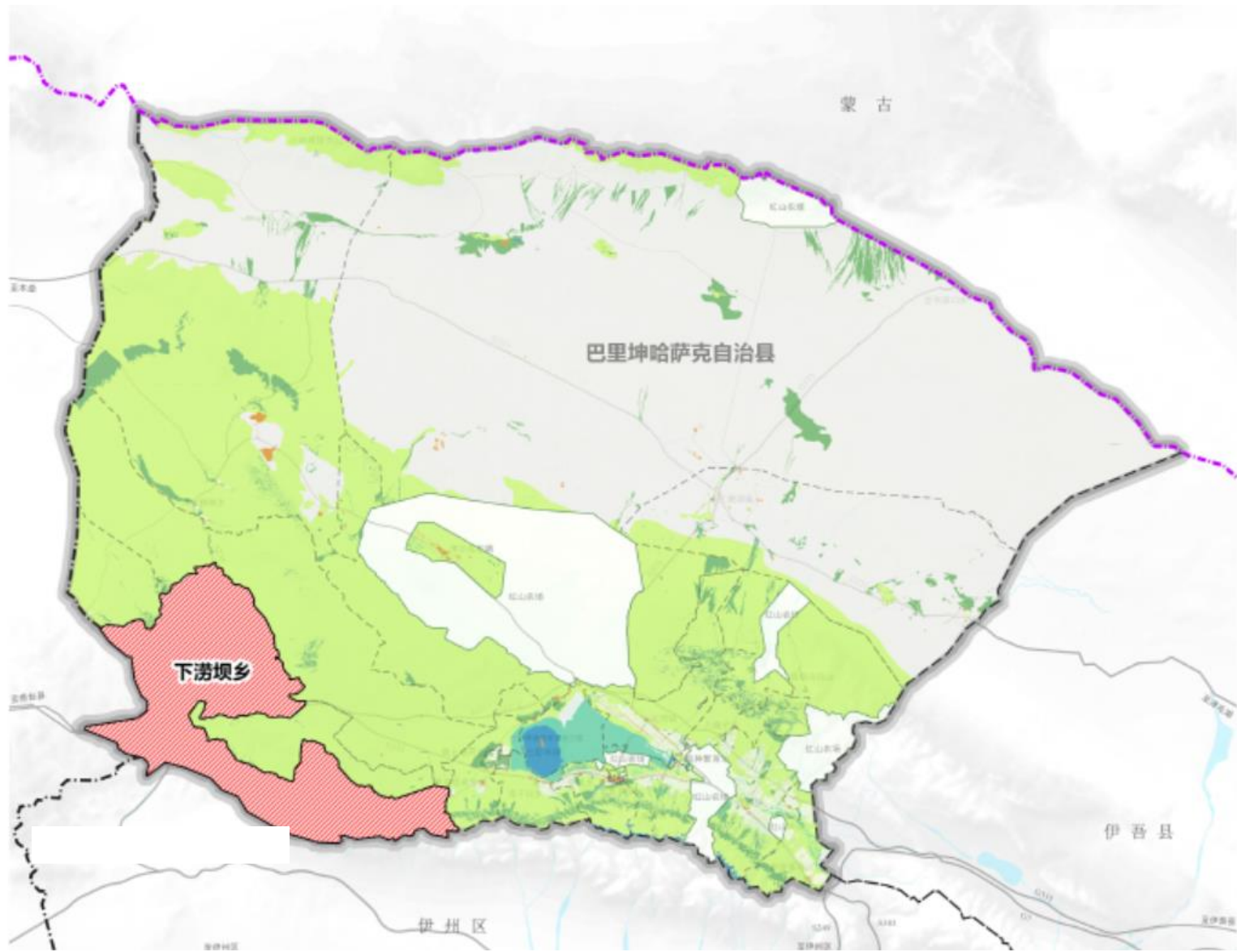
- 下涝坝乡地处巴里坤县西部，东邻萨尔乔克乡，南接伊州区，西连木垒县，北与大红柳峡乡为邻。
- 下辖三个行政村：下涝坝村、小红柳峡村和幸福村。

规划范围

- 乡域为下涝坝乡行政辖区内范围。
- 乡驻地规划面积约3.24平方千米。

规划期限

- 近期目标年：2025年
- 远期目标年：2035年
- 远景展望至2050年



目录

01 目标定位

- 1.1 发展定位
- 1.2 发展目标
- 1.3 发展策略

02 国土空间格局

- 2.1 总体空间格局
- 2.2 生态保护格局
- 2.3 产业发展布局
- 2.4 镇村体系规划

03 资源保护利用

- 3.1 耕地资源保护
- 3.2 生态资源保护
- 3.3 历史文化保护

04 综合支撑体系

- 4.1 综合交通规划
- 4.2 公共服务体系
- 4.3 市政基础设施
- 4.4 综合防灾减灾

05 乡驻地规划

- 5.1 乡驻地空间结构
- 5.2 公共服务设施
- 5.3 道路交通规划

06 规划实施保障

- 6.1 实施保障

01

目标定位

- 1.1 发展定位
- 1.2 发展目标
- 1.3 发展策略

1.1 发展定位

» 发展定位

县域西部农牧型乡镇

县域西部门户区重要交通服务小镇



» 主要职能

大力发展畜牧养殖，建设市域西部优质畜牧业基地；
围绕公路经济，打造“西大门”交通服务型小城镇；
提高人居环境品质，打造宜居宜业的和美农牧乡镇。



1.2 发展目标

2025年

至2025年，国土空间格局进一步优化，耕地和永久基本农田、生态保护红线等安全底线得到严格落实，耕地质量进一步提升，草原、河湖、湿地、森林等生态系统得到全面保护。乡村振兴战略深入实施，畜牧养殖和人畜分类工作持续推进，肉牛、肉羊养殖产业优势得到初步体现；公路经济有序发展。人居环境明显提升，交通和市政等基础设施的支撑能力得到有效提升。

2035年

国土空间格局协调有序，基本形成生产空间集约高效、生活空间宜居适度、生态空间安全和谐的国土空间开发保护格局。基本建成县域西部重要门户和交通服务小镇，物流园区及农牧产品交易市场得到长足发展。公共服务、市政基础设施实现均等化，空间治理体系完善，各类灾害风险的防范能力明显增强。

2050年

全面建成安全、绿色、开放、协调、可持续的魅力国土空间。生态基础更加稳固，乡村产业振兴发展，安全韧性全面提升，人居环境大幅提升。建设成为生态环境优美、城乡和谐发展、人民生活幸福的魅力下涝坝。



1.3 发展策略

1 加强生态保育，东西进行保护，中部发展农牧

- 乡域中部地区以草原为主，适合进行农业种植和畜牧养殖，以发展舍饲养殖为主。
- 乡域西部地区有地下水源地以及大片公益林，也是自然灾害多发区，以水源涵养和生态保护为主。
- 乡域东部地区为哈密天山国家森林公园及东天山水源涵养区，也是野生动物重点监控地区，是乡域东部的生态屏障，应进行重点保护。

2 大力发展养殖，建设市域西部优质畜牧业基地

- 建立饲草供应体系。充分挖掘饲草生产潜力，促进饲草供应与牛羊养殖规模、饲养模式相匹配，实现种养互促、草畜两旺。在下涝坝、幸福村大力发展优质商品苜蓿草、青贮玉米等旱作节水饲草生产，打造重要的饲草种业供应基地。
- 优化养殖结构。引入繁殖性能强，生长发育快，适应性强的湖羊，逐步淘汰不适合舍饲养殖，经济效益低的哈萨克羊，优化养殖结构。重点示范“天然草原+人工草场+适度放牧+圈养补饲”的养殖模式，实现草原畜牧业生产方式向“暖季适度放牧、冷季全舍饲”转型。
- 发展配套产业。扶持肉食品加工合作社、奶制品养殖合作社，提升牛羊肉、奶制品生产供给能力。

3 围绕公路经济，打造“西大门”交通服务型小城镇

- 大力发展公路经济。依托以S303省道、S238线、G7高速公路建设，大力发展庭院经济、毛绒经济、民族刺绣、手工艺品加工等文化产业。
- 依托G335和S238，在加满苏、小红柳峡村、下涝坝村等地发展公路经济，打造商贸物流园。

02

国土空间格局

- 2.1 总体空间格局
- 2.2 生态保护格局
- 2.3 产业发展布局
- 2.4 镇村体系规划

2.1 总体空间格局

构建“一屏两区、一心两轴”的国土空间总体格局

- 一屏：以哈密天山国家森林公园为核心，加强对东天山的自然生态保护，构建东天山生态屏障；
- 两区：乡域北部以阿克纳瓦林场为核心，形成生态维育区。乡域中部和幸福村加强优质草场维护，大力发展农业种植和畜牧养殖，促进农牧业发展。
- 一心：依托下涝坝村，着力发展生产服务业和过境交通服务业，打造乡域发展核心；
- 两轴：以京新高速G7、国道G335为依托，形成东西向区域交通服务轴；沿省道S238线形成S238发展轴，串联县域其他乡镇；



2.2 生态保护格局

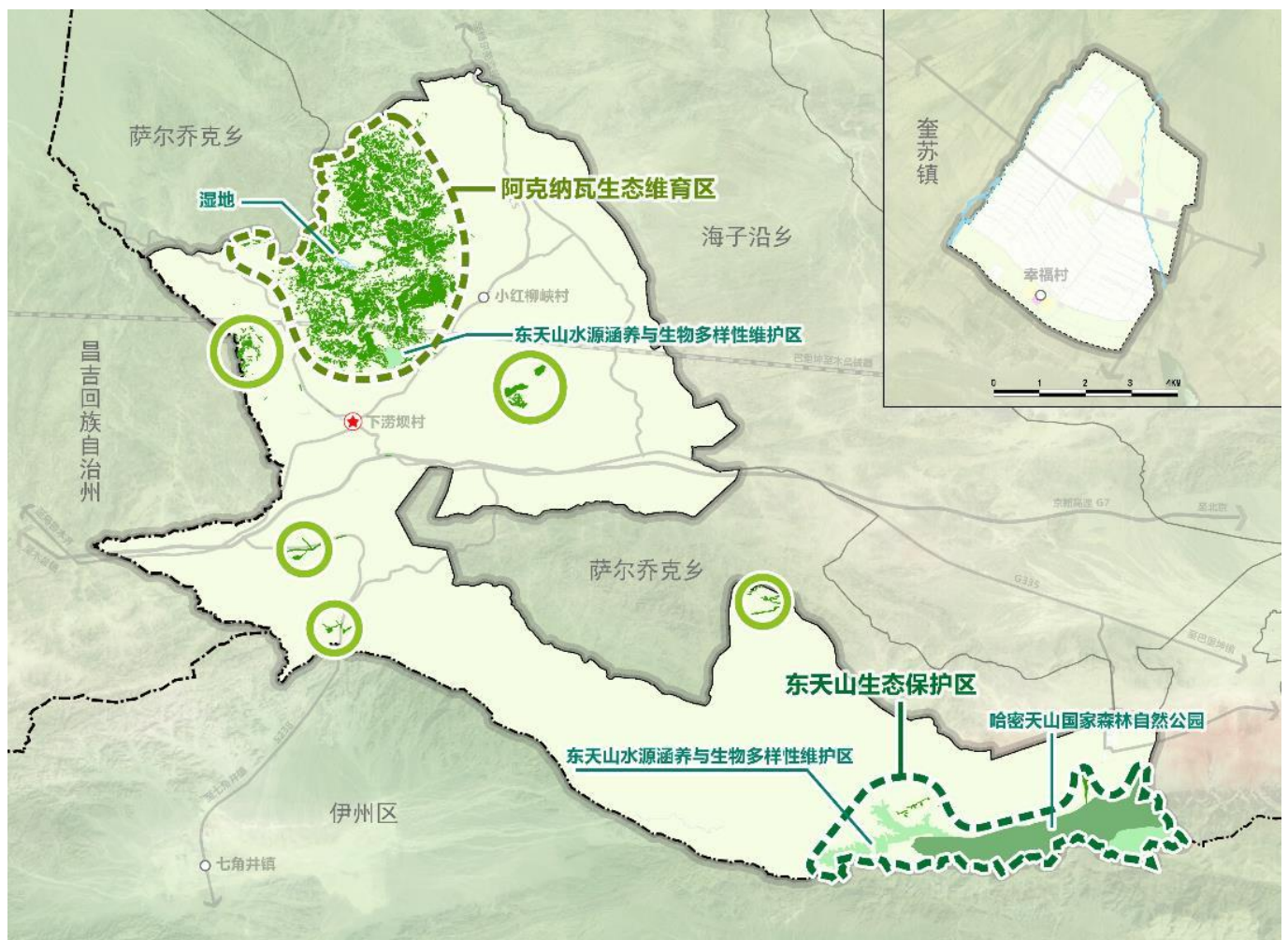
构建“两片区、多斑块”的生态保护格局

□ 两片区：生态保护区、生态维育区

- 指东天山生态保护区和阿克纳瓦生态维育区，以水源涵养保护为目标，严格落实自然保护地和水源地保护要求，强化生态保育和水源涵养功能。

□ 多斑块：点状生态斑块

- 指乡域内形成以片状林地镶嵌的生态斑块，加强对水域和湿地的给水补充，增强对生态系统的支撑服务能力，提升乡域生态系统功能。



2.3 产业发展布局

构建“一心、三区、多点”的产业空间布局

□ 一心：以下涝坝乡驻地为中心

□ 三区：风电区、休闲区、种养区

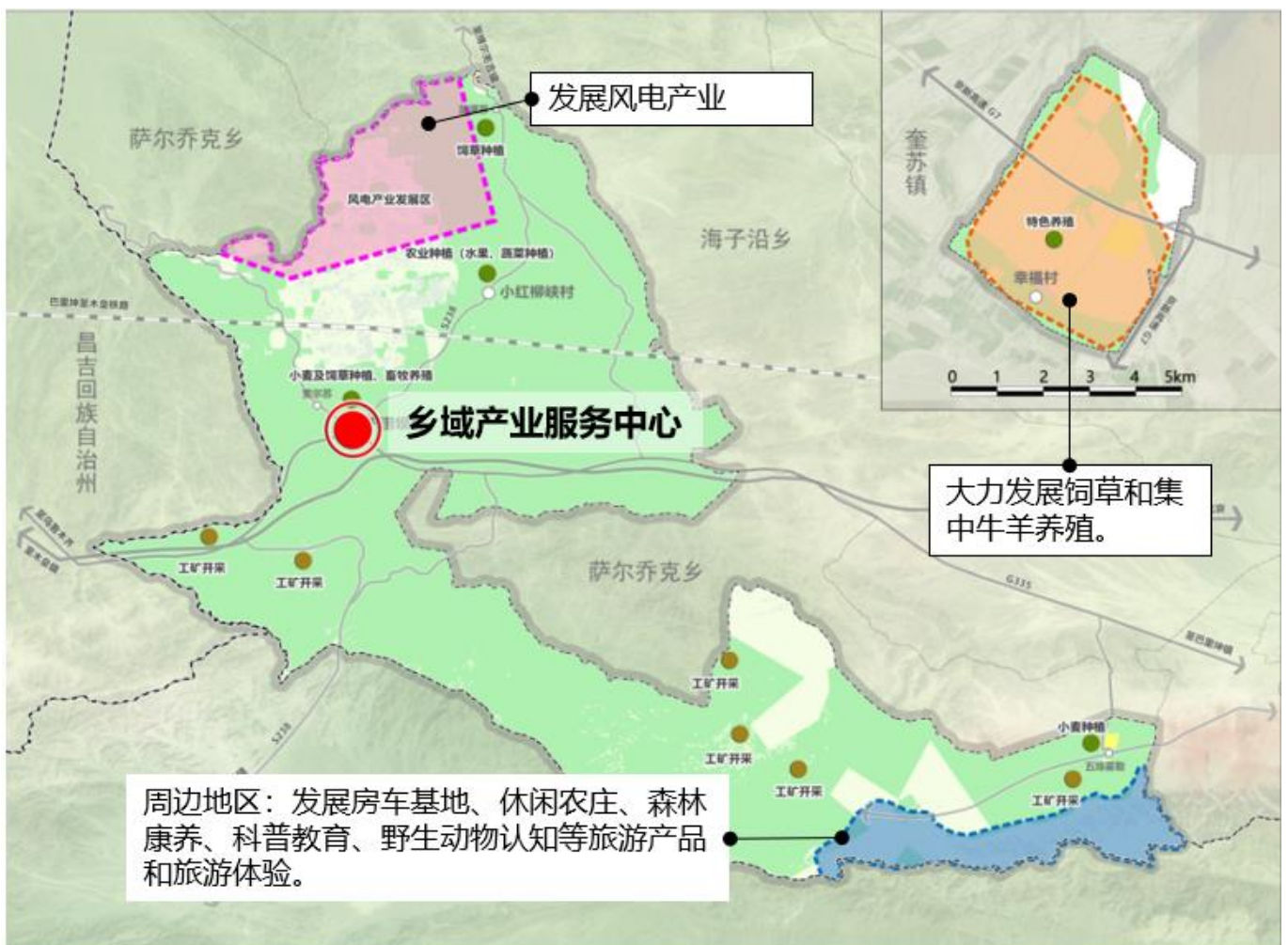
➤ 风电产业发展区。在乡域北部规划 1 处风电产业发展区，促进风光、风电产业发展。

➤ 休闲产业发展区。依托东天山生态保护区（非核心区）及县域旅游大环线，发展乡村休闲旅游。

➤ 集中种养发展区。幸福村依托周边的耕地，大力发展饲草和集中牛羊养殖。

□ 多点：多个农业种植养殖基地

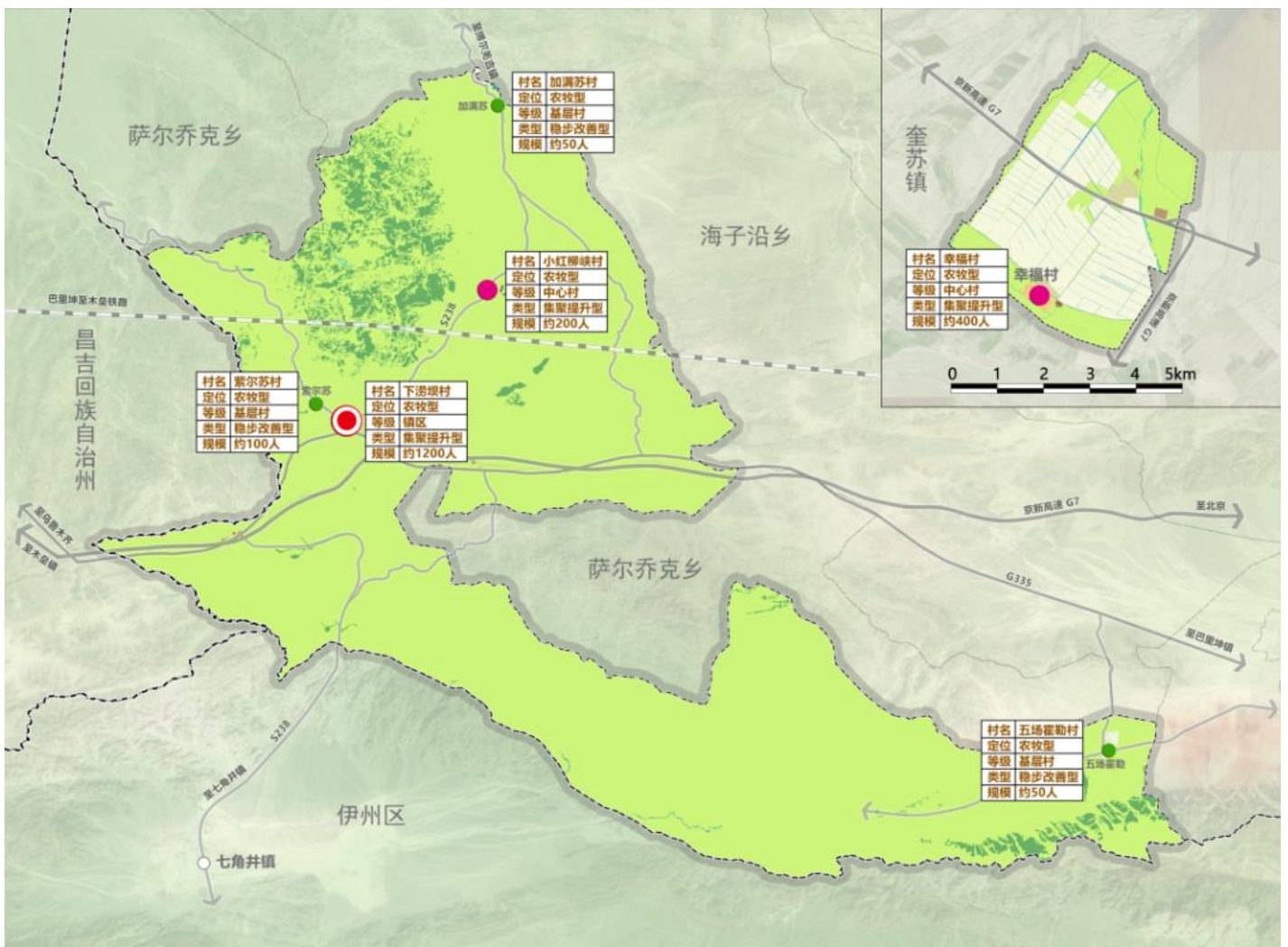
➤ 种植养殖：包括以种植、养殖为主导产业的各级村庄，主要发展小麦、林果、饲草和集中牛羊养殖。



2.4 镇村体系规划

构建“乡驻地—中心村—基层村”的三级结构

- 1个乡驻地：下涝坝乡政府驻地
- 2个中心村：小红柳峡村、幸福村
- 3个基层村：索尔苏、加满苏，五场霍勒3处农村居民点



03

资源保护利用

- 3.1 耕地资源保护
- 3.2 生态资源保护
- 3.3 历史文化保护

3.1 耕地资源保护

01

坚持最严格的耕地保护制度

落实最严格的耕地保护制度，以确保粮食安全和生态安全为目标，围绕实现耕地数量、质量、生态“三位一体”保护，增强粮食可持续生产能力，促进耕地可持续利用，确保耕地实有面积基本稳定、质量不下降。

02

严格落实耕地“占补平衡”

严控建设占用耕地，强化用地规模审查，引导各类非农建设尽量不占或少占耕地，特别是永久基本农田。确需占用的，必须按照“以补定占、先补后占、谁占谁补”的原则，补充数量相等、质量相当的耕地。

03

推进高标准农田建设

围绕“稳粮、增效”目标，实施藏粮于地、藏粮于技战略，重点推进下涝坝村、五场霍勒、幸福村高标准农田建设，开展土地平整、田间道路、灌排渠道、农田电网等农田综合设施建设，全面提升耕地质量，切实提高粮食综合生产能力。



3. 2 生态资源保护

水资源保护

严格落实下涝坝地下水水源地保护，强化水源涵养功能。严格保护下涝坝乡域内河流、水库、塘坝等水利基础设施，包括下涝坝水库、小红柳峡水库（上涝坝水库）、加满苏水库、阿提焦耳水库。



森林资源保护



实施国土绿化重点工程，适度开展沿河、沿路绿色廊道建设。以下涝坝水库、加满苏水库及耕地周边为重点，在S238沿线、下涝坝村、小红柳峡村、加满苏、索尔苏、五场霍勒等农村居民点大力拓展造林绿化空间。

草地资源保护

转变传统草原畜牧业生产方式，通过轮牧、休牧等综合措施，减轻草原放牧压力，实现草畜平衡。

加快退化草原植被和土壤恢复，提升草原生态功能和生产功能。



湿地资源保护



推进湿地保护区划定，确保湿地面积不减少。维持湿地自然属性，减少人工干预，禁止向湿地违规排污，保障天然湿地生态需水量，遏制湿地功能退化。

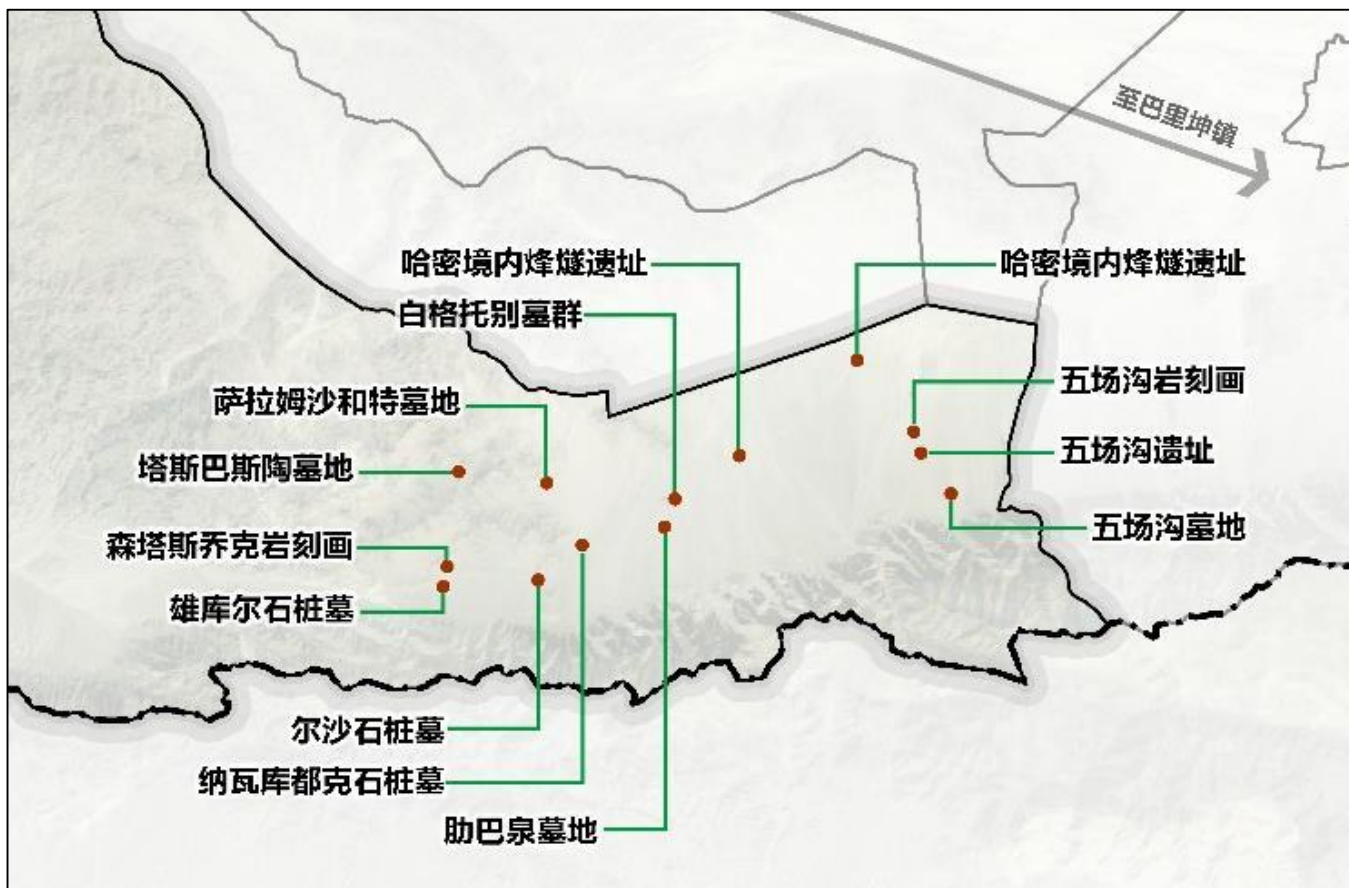
3.3历史文化保护

落实县级国土空间规划划定的历史文化保护控制线。对纳入历史文化遗产保护名录，暂未划定历史文化保护线的，加强部门协同，及时落实动态补划。

□ 全国重点文物保护单位2处

□ 市县级文物保护单位12处

z级别	名称
全国重点文物保护单位	哈密境内烽燧遗址(肋巴泉烽燧)
	哈密境内烽燧遗址(五场沟烽燧)
县级文物保护单位	尔沙石桩墓
	雄库尔石桩墓
	森塔斯乔克岩刻画
	纳瓦库都克石桩墓
	肋巴泉墓地
	白格托别墓群
	五场沟墓地
	萨拉姆沙和特墓地
	塔斯巴斯陶墓地
	五场沟遗址
五场沟岩刻画	
下涝坝墓地	



04

综合支撑体系

- 4.1 综合交通规划
- 4.2 公共服务体系
- 4.3 市政基础设施
- 4.4 综合防灾减灾

4.1 综合交通规划

构建“外拓内优、联网通达”的交通网络

- **公路：**拓宽乡驻地段路基宽度，提升国道和省道通行能力。
- **客货客运站建设：**在下涝坝村设置乡镇客运站，在小红柳峡村设置公交停靠站，在加满苏、索尔苏、五场霍勒等地根据需要可设置招呼站。
- **提升农村道路通行能力：**实施农村道路路面硬化工程，完善农村道路网功能，落实从“村村通”到“户户通”，解决“断头路”问题。



4.2 公共服务体系

补足设施短板，构建乡镇-村两级公共服务体系



乡镇级公共服务设施

依托乡驻地统筹布局配置行政管理、教育、医疗、文化、体育、养老等方面的公共服务设施，加强为农服务功能，兼顾对村庄的延伸服务。



村级公共服务设施

在保留提升现状公共服务设施的基础上，重点补足短缺的为老服务、文化、体育健身等设施，实现生产生活设施的便利化。



乡镇级公共服务设施

- 乡政府
- 司法所
- 派出所
- 文化站
- 公交换乘站

- 中心学校
- 多功能运动场
- 卫生院
- 幸福院
- 集贸市场

村级公共服务设施

- 村委会
- 警务室
- 幼儿园
- 卫生室
- 老年活动室
- 村级幸福院
- 快递服务站

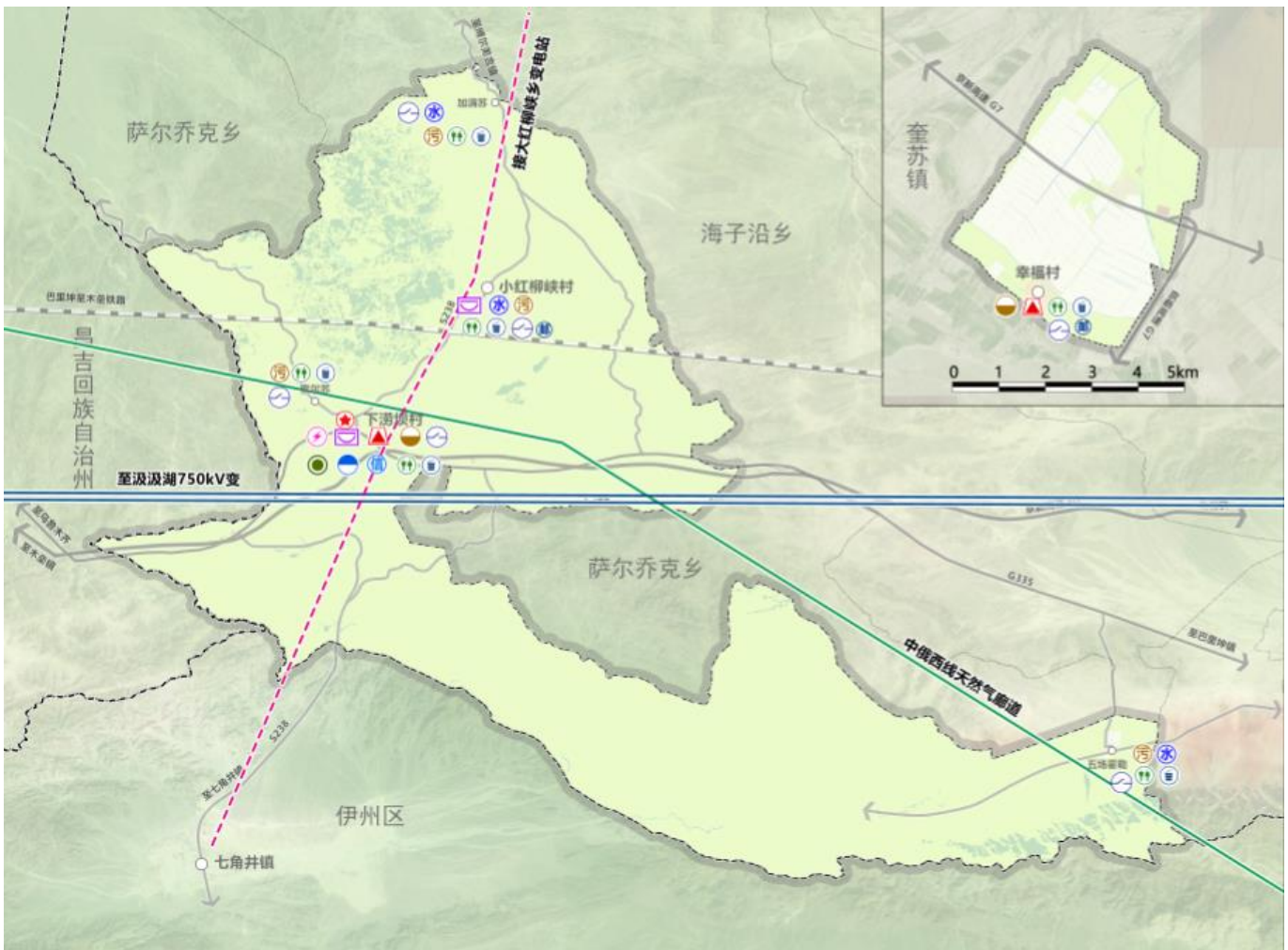
- 文化活动室
- 农家书屋
- 特色民俗活动点
- 健身广场
- 便民农家店
- 金融电信服务点
- 公交站点

公共图例

- 乡政府驻地
- 村庄居民点
- 市界
- 县界
- 乡界
- 村界

4.3 市政基础设施

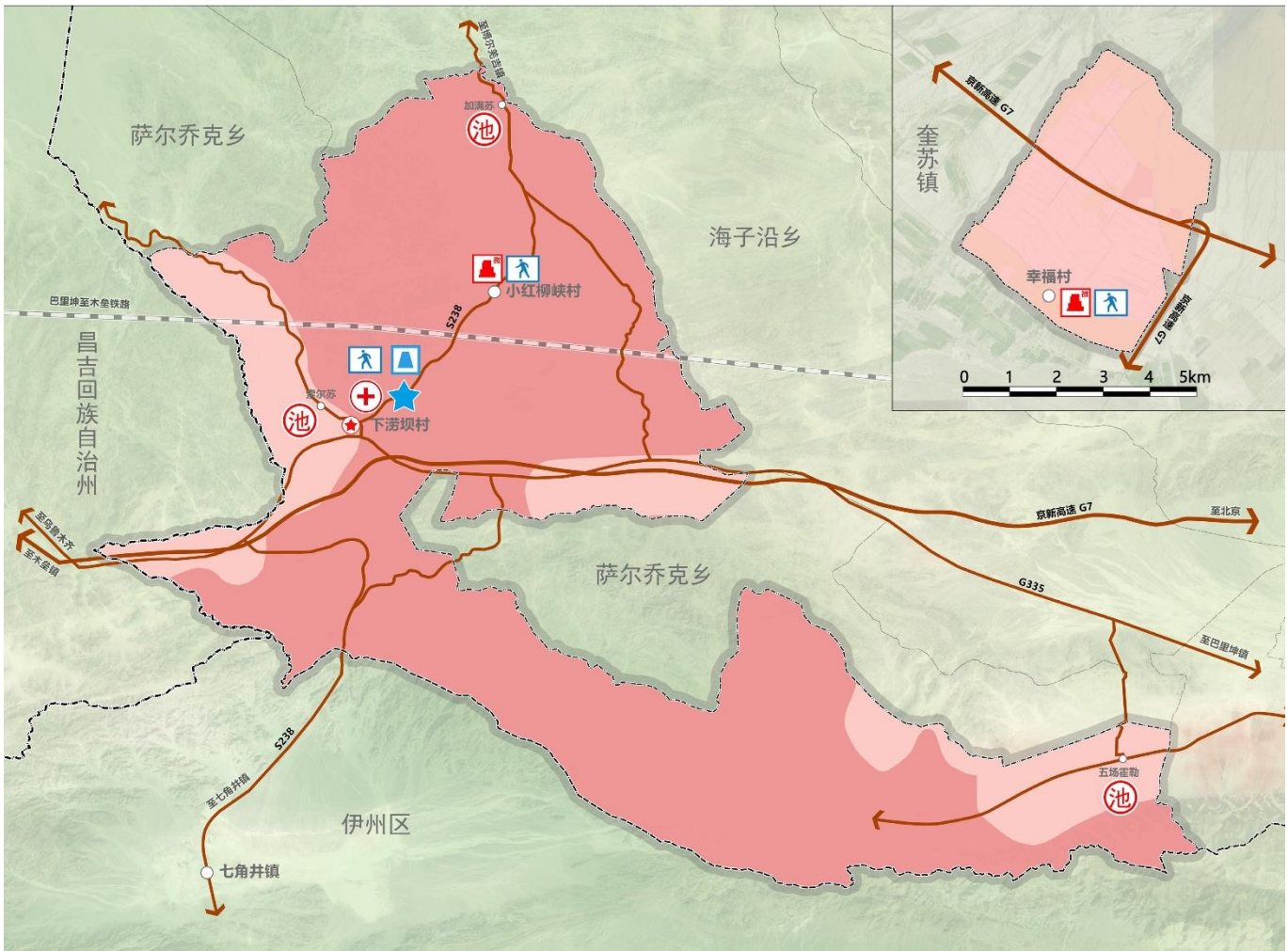
落位县级重大基础设施廊道，健全下涝坝乡市政基础设施体系，优化乡域市政基础设施格局，加快推进全乡市政基础设施保障工程，统筹给水、排水、电力、电信、供热、燃气、环卫等各类设施建设。



- | | | | | | | | |
|--|---------|--|---------|--|------------|--|----|
| | 水厂 | | 通信局所 | | 公共厕所 | | 市界 |
| | 水站 | | 邮政服务点 | | 750kV高压线路 | | 县界 |
| | 污水处理站 | | 燃气调压站 | | 35kV规划电力线 | | 乡界 |
| | 小型排污设施 | | 生活垃圾中转站 | | 区域性天然气输气线路 | | 村界 |
| | 35kV变电站 | | 垃圾填埋场 | | 乡政府驻地 | | |
| | 10kV开闭所 | | 垃圾收集点 | | 村庄居民点 | | |

4.4综合防灾减灾

建立乡镇、村庄两级联动的灾害监测、预警、预报、交通疏散及指挥、救援综合防灾减灾体系，重点加强全乡抗震、防洪、消防和自然灾害防治的规划建设。



- | | |
|-----------|--------|
| 地质灾害重点防治区 | 公路救灾通道 |
| 地质灾害一般防治区 | 乡政府驻地 |
| 急救医院 | 村庄居民点 |
| 综合防灾指挥中心 | 市界 |
| 消防站 | 县界 |
| 微型消防设施 | 乡界 |
| 消防水池 | 村界 |
| 应急避难场地 | |

05

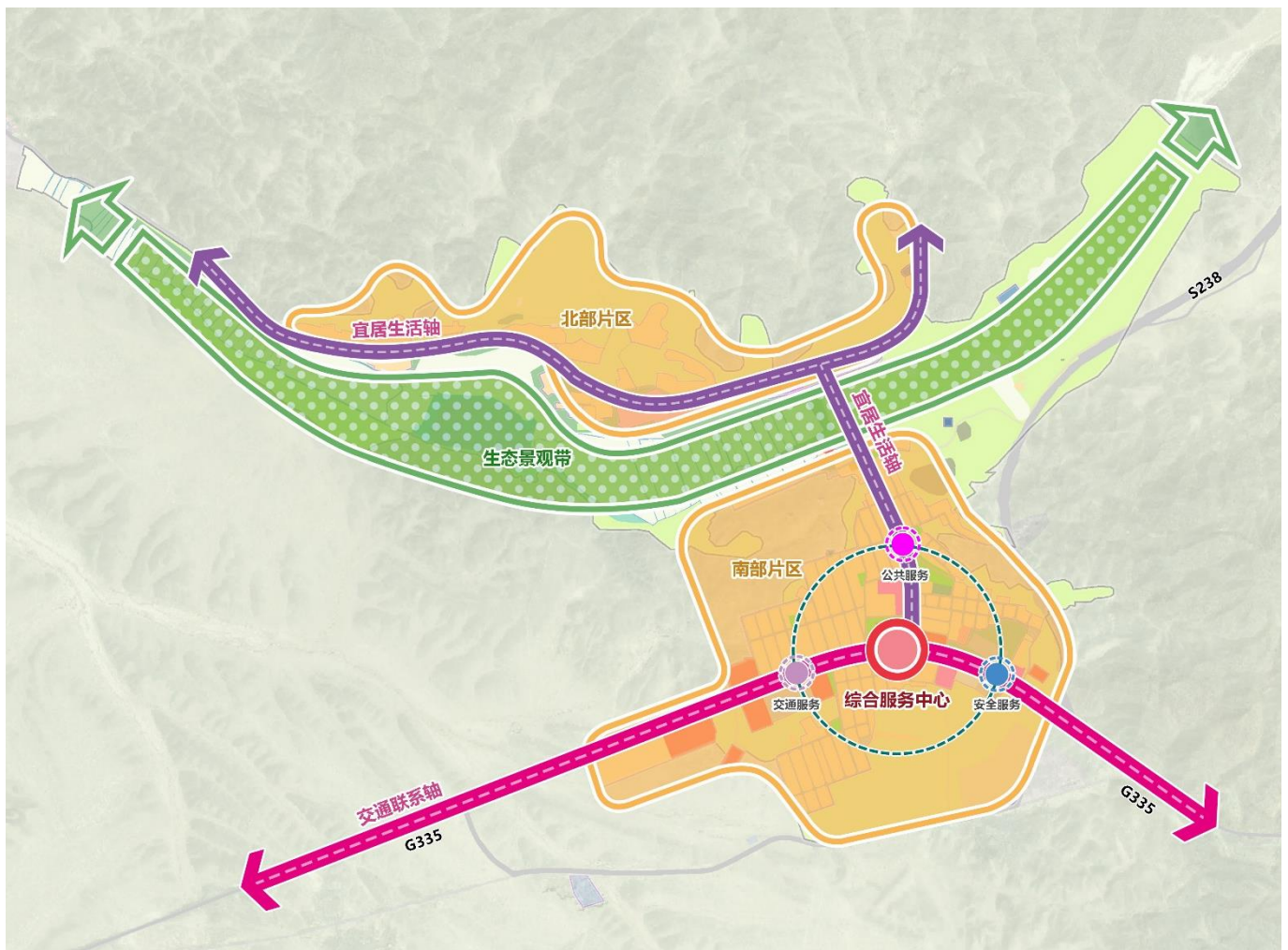
乡驻地规划

- 5.1 乡驻地空间结构
- 5.2 公共服务设施
- 5.3 道路交通规划

5.1 乡驻地空间结构

构建“一心三轴、一带两翼”的空间结构

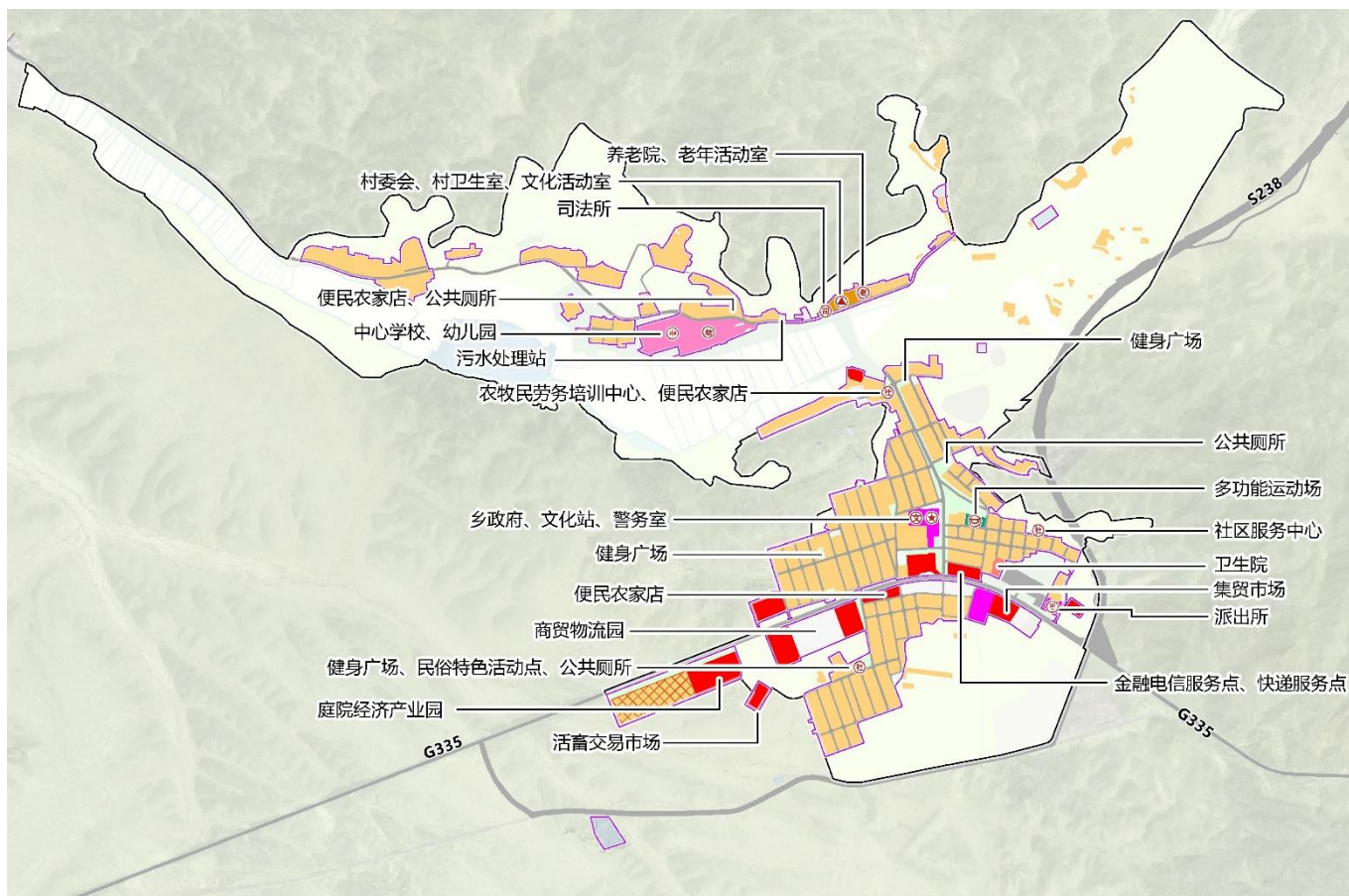
- 一心：乡镇综合服务中心。
- 三轴：以G335、YD80形成工字形发展轴，其中沿G335主要提供对外交通服务功能，沿YD80打造贯穿乡驻地的宜居生活轴。
- 一带：以林田、水库、草甸等自然要素构建横贯乡驻地的生态景观带。
- 两翼：按照“品质提升、服务共享”的原则，通过环境美化、建筑风貌提升等措施，打造两个宜居生活区。



5.2 公共服务设施

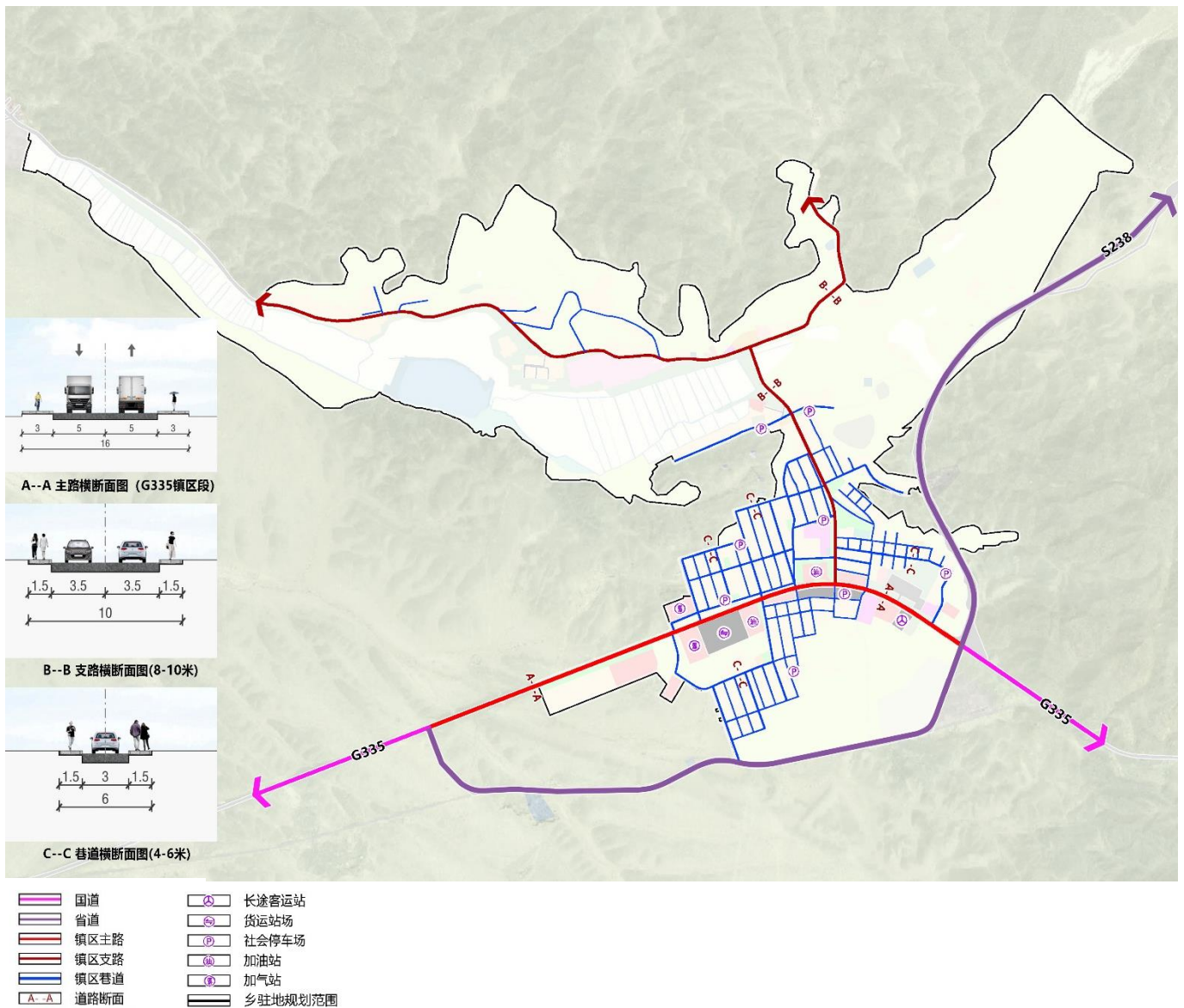
□ 聚焦于补齐村级公共设施，包括文化、体育、医疗、老年活动、环境卫生等方面。

设施类型	设施名称	备注	
乡级	行政办公	乡政府	现状
		司法所	现状
		派出所	现状
	文化设施	乡文化站	现状
	教育设施	中心学校	现状
	体育设施	多功能运动场	现状
	医疗卫生设施	卫生院	现状
社会福利设施	养老院	现状	
村级	行政管理	村委会	现状
		警务室	现状
	文化	文化活动室	规划
		农家书屋	规划
		特色民俗活动点	规划
	教育	幼儿园	现状
	体育	健身广场	规划
	医疗	村卫生室	规划
	为老服务	老年活动室	规划
	商业服务	便民商业	现状
	环境卫生	垃圾收集点	规划
		公共厕所	规划
		污水处理站	规划
	就业	物流配送点	规划
出行	公交站点	现状	



5.3 道路交通规划

- 优化乡驻地内外交通衔接，建立“干路—支路—巷道”三级路网体系。
- 保留现状客运站，位于派出所南侧。规划1处货运站场，位于乡驻地西侧。
- 合布局社会停车场，满足社区公共停车需求。



06

规划实施保障

6.1 实施保障

□ 落实乡党委和政府国土空间规划管理主体责任，强化上下联动，明确职责分工，强化规划严肃性，规划一经批准，任何部门和个人不得随意修改、违规变更。

□ 建立规划实施动态监测、定期评估和及时维护机制，对国土空间总体规划中确定的各项指标进行实时监测。建立一年一体检、五年一评估的常态化机制，根据评估结果，采取完善规划实施机制、优化调整近期建设规划和年度实施计划，及时调整相关实施策略，开展规划动态维护。

- 加强对规划的宣传，提高全社会对国土空间总体规划及其实施重要性的认识，增强规划意识，提高维护和执行规划的自觉性，共同推进规划的实施。
- 在完善规划审批制度和规划公开的基础上，建立健全规划评价监控、监督检查机制。

■ 公示渠道

巴里坤哈萨克自治县人民政府网站

■ 公示意见提交途径

1、巴里坤哈萨克自治县下涝坝乡人民政府

2、电子邮箱：294330104@qq.com

备注：

1. 本规划所有数据和内容以最终批复为准。
2. 部分图片来源于网络, 如有侵权请联系删除。